



**Comercio exterior**  
Vol. 6, n° 16



# Intercambio comercial argentino

Cifras estimadas de agosto de 2022



# Informes técnicos. Vol. 6, nº 175

ISSN 2545-6636

## Comercio exterior. Vol. 6, nº 16

Intercambio comercial argentino

Cifras estimadas de agosto de 2022

ISSN 2545-6644

Instituto Nacional de Estadística y Censos (INDEC)

Queda hecho el depósito que fija la Ley 11.723

**Dirección:** Marco Lavagna

**Dirección Técnica:** Pedro Ignacio Lines

**Dirección de Gestión:** Santiago Tettamanti

**Dirección General de Difusión y Comunicación:** María Silvina Viazzi

**Coordinación de Producción Gráfica y Editorial:** Marcelo Costanzo

Este informe técnico fue producido por los equipos de trabajo de:

**Dirección Nacional de Estadísticas del Sector Externo y Cuentas Internacionales**

Silvia Alejandra Amiel

**Dirección de Estadísticas del Comercio Exterior**

María Inés Dalton



Esta publicación utiliza una licencia Creative Commons.  
Se permite su reproducción con atribución de la fuente.

Buenos Aires, septiembre de 2022

### Signos convencionales:

\* Dato provisorio

e Dato estimado por extrapolación, proyección

i Dato estimado por imputación

u Dato de calidad inferior al estándar

- Cero absoluto

. Dato no registrado

... Dato no disponible a la fecha de presentación de los resultados

/// Dato que no corresponde presentar

s Dato confidencial por aplicación de las reglas del secreto estadístico

### Publicaciones del INDEC

Las publicaciones editadas por el Instituto Nacional de Estadística y Censos pueden ser consultadas en [www.indec.gov.ar](http://www.indec.gov.ar) y en el Centro Estadístico de Servicios, ubicado en Av. Presidente Diciembre A. Roca 609 C1067ABB, Ciudad Autónoma de Buenos Aires, Argentina. El horario de atención al público es de 9:30 a 16:00.

También pueden solicitarse al teléfono (54-11) 5031-4632

Correo electrónico: [ces@indec.gov.ar](mailto:ces@indec.gov.ar)

Sitio web: [www.indec.gov.ar](http://www.indec.gov.ar)

Twitter: [@INDECArgentina](https://twitter.com/INDECArgentina)

Facebook: [/INDECArgentina](https://www.facebook.com/INDECArgentina)

Instagram: [@indecargentina](https://www.instagram.com/indecargentina)

Spotify: [/INDECArgentina](https://open.spotify.com/track/INDECArgentina)

Calendario anual anticipado de informes:

<http://www.indec.gov.ar/indec/web/Calendario-Fecha-0>

Índice

Pág.

### Resumen ejecutivo de agosto y ocho meses de 2022

Cifras estimadas.....	3
<b>1. Síntesis de los resultados.....</b>	<b>9</b>
1.1 Índices de valores, precios y cantidades y efecto de los términos del intercambio de agosto de 2022.....	11
1.2 Balanza comercial argentina por principales capítulos de la Nomenclatura Común del Mercosur.....	12
<b>2. Exportaciones.....</b>	<b>13</b>
<b>3. Importaciones.....</b>	<b>16</b>
<b>4. Series desestacionalizadas y tendencia-ciclo.....</b>	<b>19</b>
4.1 Exportaciones desestacionalizadas y tendencia-ciclo.....	19
4.2 Importaciones desestacionalizadas y tendencia-ciclo.....	20
<b>5. Intercambio comercial según zonas económicas y países seleccionados.....</b>	<b>21</b>
<b>6. Análisis de los ocho meses de 2022.....</b>	<b>25</b>
6.1 Intercambio comercial según zonas económicas y países seleccionados. Ocho meses de 2022.....	26
6.2 Índices de valores, precios y cantidades y efecto de los términos del intercambio. Ocho meses de 2022 respecto a igual período de 2021.....	28
<b>7. Exportaciones netas de productos relacionados con la soja. Agosto y ocho meses de 2022.....</b>	<b>29</b>
<b>8. Exportaciones netas del complejo automotriz. Agosto y ocho meses de 2022.....</b>	<b>30</b>
<b>9. Información complementaria.....</b>	<b>31</b>
<b>10. Nota metodológica.....</b>	<b>32</b>
<b>11. Anexo de cuadros.....</b>	<b>35</b>
<b>12. Zonas económicas.....</b>	<b>36</b>
<b>13. Apéndice estadístico.....</b>	<b>37</b>

### Enlaces

Los cuadros en formato excel del presente informe se encuentran en:  
[https://www.indec.gov.ar/ftp/cuadros/economia/ica\\_cuadros\\_21\\_09\\_22.xls](https://www.indec.gov.ar/ftp/cuadros/economia/ica_cuadros_21_09_22.xls)

Para mayor detalle se puede acceder al Sistema de Consulta de Comercio Exterior de Bienes:  
[https://comex.indec.gov.ar/?\\_ga=2.230488479.227009370.1597868680-1509903781.1592436568#/](https://comex.indec.gov.ar/?_ga=2.230488479.227009370.1597868680-1509903781.1592436568#/)

### Aviso

La base de importación que se descarga del Sistema de Consultas de Bienes, además de los campos habituales, brinda información sobre los valores: FOB, Flete y Seguro para su análisis.

Los archivos de origen provincial desde 2018 se podrán descargar del Sistema de Consulta de Comercio Exterior en la pestaña "Base de datos-Modalidad anual": [https://comex.indec.gov.ar/?\\_ga=2.7136050.1840472550.1649680827-1597639766.1574437103#/database](https://comex.indec.gov.ar/?_ga=2.7136050.1840472550.1649680827-1597639766.1574437103#/database)

A partir de junio de 2022, las cifras desestacionalizadas y tendencia-ciclo se presentan de forma definitiva hasta diciembre de 2015.



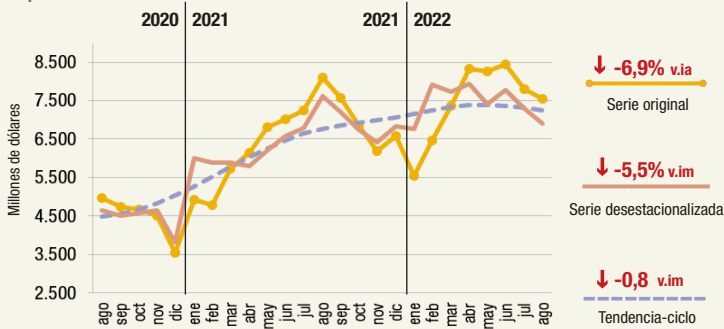
## Intercambio comercial argentino

### Cifras estimadas de agosto y ocho meses de 2022

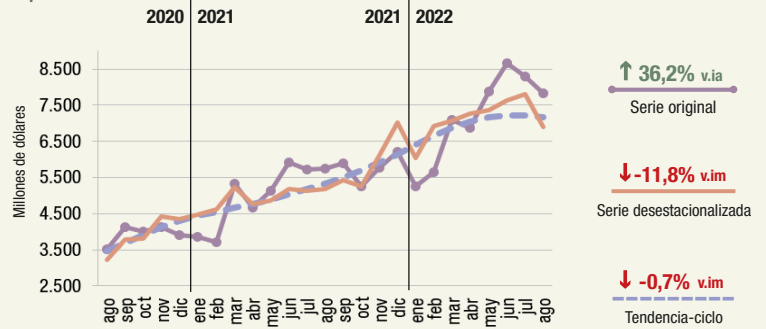
Resumen ejecutivo



#### Exportaciones

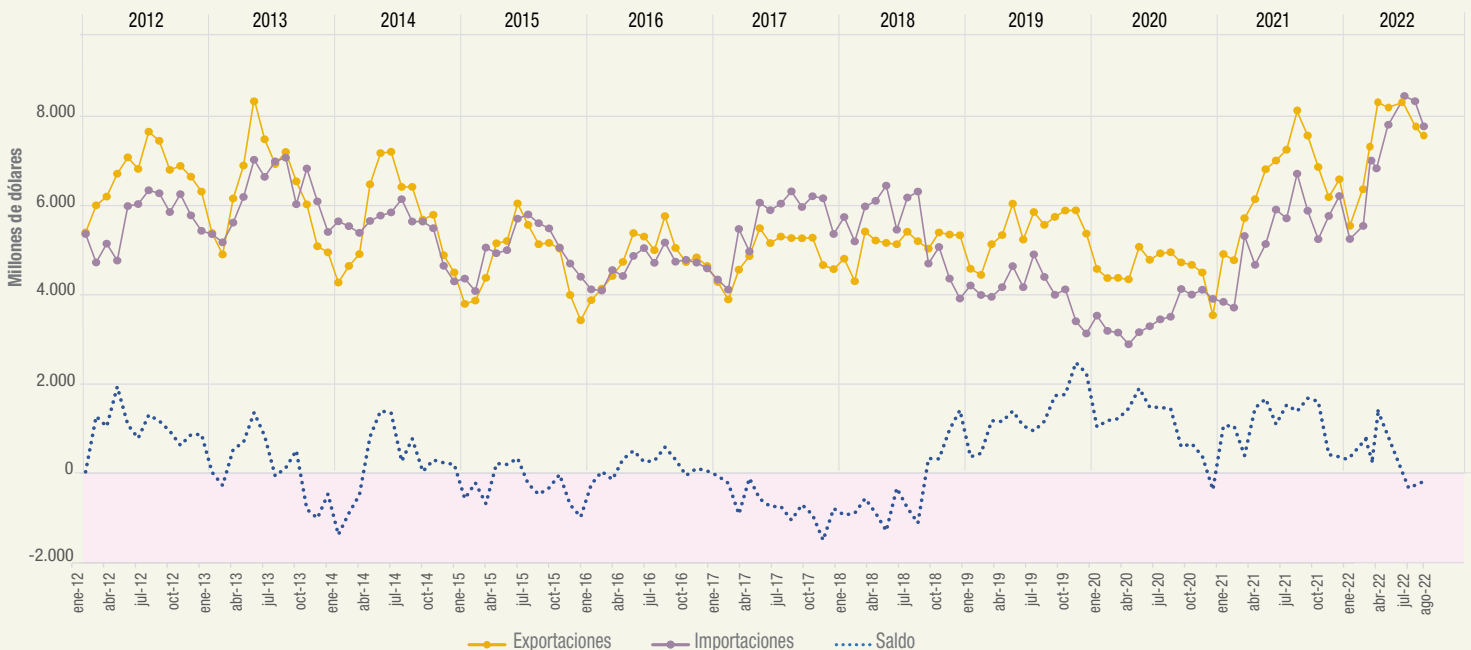


#### Importaciones



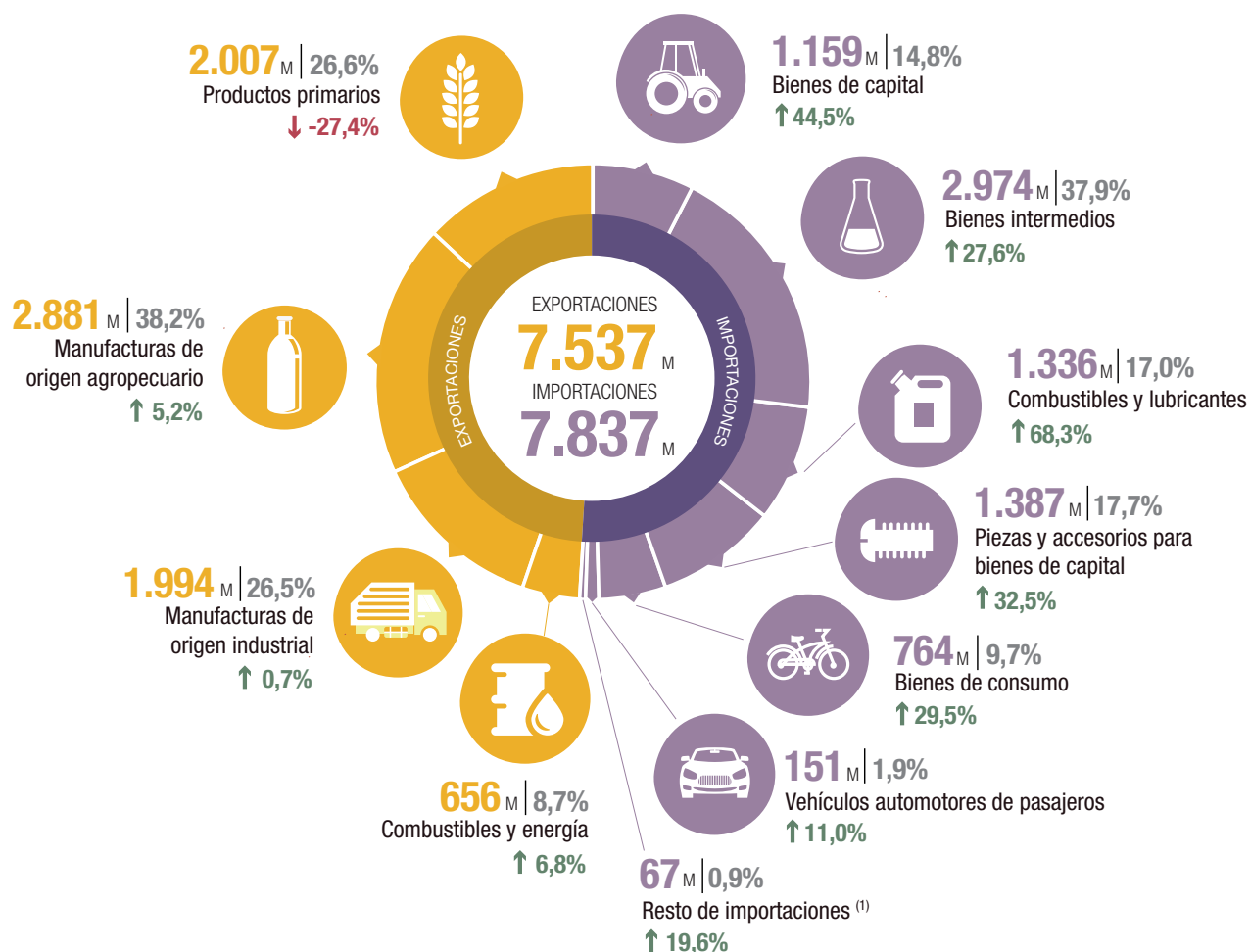
v.ia: variación interanual v.im: variación intermensual

### Exportaciones, importaciones y saldo comercial, en millones de dólares. Enero 2012-agosto 2022



Fuente: INDEC, Dirección Nacional de Estadísticas del Sector Externo y Cuentas Internacionales.

## Exportaciones por grandes rubros e importaciones por usos económicos. En millones de dólares, participación y variación porcentual



↑ ↓ = Variación porcentual respecto a igual período del año anterior.

<sup>(1)</sup> Incluye bienes despachados mediante servicios postales (*courier*).

M: millones de dólares.

## Principales socios comerciales, según intercambio comercial

País	Exportaciones	Importaciones	Saldo
<b>Brasil</b>	1.198 ↑ 0,6%	1.450 ↑ 25,6%	-252
<b>China</b>	577 ↓ -44,4%	1.589 ↑ 30,0%	-1.012
<b>Unión Europea</b>	798 ↓ -23,5%	1.068 ↑ 58,9%	-270
<b>Estados Unidos</b>	630 ↑ 18,0%	1.149 ↑ 58,0%	-519
<b>India</b>	383 ↓ -2,5%	177 ↑ 94,5%	206
<b>Chile</b>	383 ↑ 6,4%	77 ↑ 40,0%	306
<b>Arabia Saudita</b>	181 ↑ 79,2%	242 ↑ 680,6%	-61
<b>Viet Nam</b>	311 ↓ -1,6%	89 ↓ -20,5%	222

**Nota:** los totales por país pueden diferir de los publicados en el Sistema de Consultas de Comercio Exterior de Bienes. La codificación de países utilizada en el ICA corresponde a país ampliado, mientras que en el sistema se corresponde con la ISO 3166-1 alfa-2. Por ejemplo, para el sistema, la definición de país China se corresponde con el código "CN", mientras que para el ICA, China está conformada por: "CN: China", "HK: Hong Kong" y "MO: Macao (ver "Zonas económicas", p. 36). En el ICA las variaciones porcentuales se calculan de acuerdo con el formato publicado, millones de dólares. En el sistema de consultas se calculan con la cifra en dólares sin distinguir unidades.

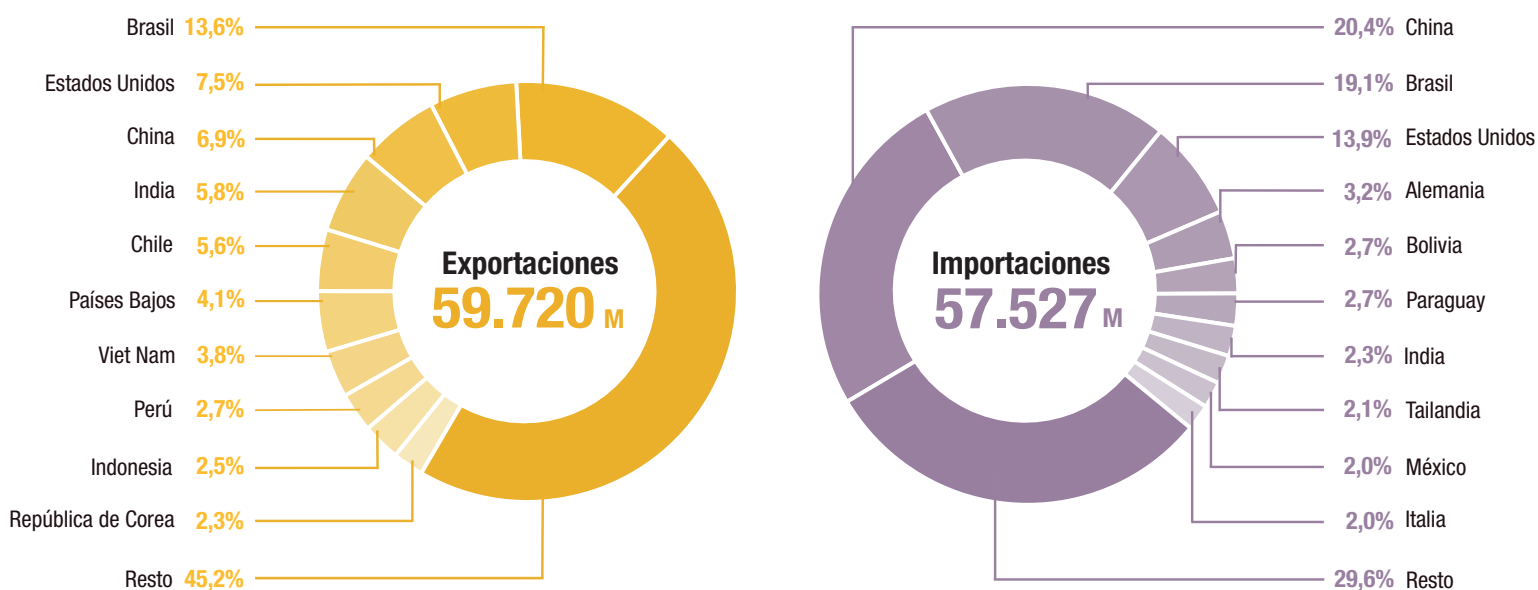
**Fuente:** INDEC, Dirección Nacional de Estadísticas del Sector Externo y Cuentas Internacionales.

## R1. Principales países de exportación, importación y saldo comercial. Agosto y ocho meses de 2022

Exportación				Importación				Saldo	
País	Millones de dólares	Variación porcentual	Participación porcentual	País	Millones de dólares	Variación porcentual	Participación porcentual	País	Millones de dólares
<b>Agosto de 2022</b>									
<b>Total</b>	<b>7.537</b>	<b>-6,9</b>	<b>100,0</b>	<b>Total</b>	<b>7.837</b>	<b>36,2</b>	<b>100,0</b>	<b>Total</b>	<b>-300</b>
Brasil	1.198	0,6	15,9	China	1.589	30,0	20,3	China	-1.012
Estados Unidos	630	18,0	8,4	Brasil	1.450	25,6	18,5	Estados Unidos	-519
China	577	-44,4	7,7	Estados Unidos	1.149	58,0	14,7	Chile	306
Chile	383	6,4	5,1	Bolivia	287	189,9	3,7	República de Corea	252
India	383	-2,5	5,1	Alemania	253	21,1	3,2	Brasil	-252
Viet Nam	311	-1,6	4,1	Arabia Saudita	242	680,6	3,1	Bolivia	-243
República de Corea	301	80,2	4,0	Italia	185	77,9	2,4	Viet Nam	222
Perú	210	-21,3	2,8	India	177	94,5	2,3	India	206
Países Bajos	192	-38,3	2,5	México	167	77,7	2,1	Perú	182
Arabia Saudita	181	79,2	2,4	Paraguay	153	-33,5	2,0	Alemania	-169
Resto	3.171	-7,3	42,1	Resto	2.185	21,9	27,9	Resto	728
<b>Ocho meses de 2022</b>									
<b>Total</b>	<b>59.720</b>	<b>17,7</b>	<b>100,0</b>	<b>Total</b>	<b>57.527</b>	<b>43,6</b>	<b>100,0</b>	<b>Total</b>	<b>2.193</b>
Brasil	8.147	15,0	13,6	China	11.738	44,2	20,4	China	-7.589
Estados Unidos	4.465	41,8	7,5	Brasil	10.971	36,5	19,1	Estados Unidos	-3.531
China	4.149	-5,4	6,9	Estados Unidos	7.996	106,8	13,9	Brasil	-2.824
India	3.457	37,6	5,8	Alemania	1.861	12,9	3,2	Chile	2.802
Chile	3.344	36,0	5,6	Bolivia	1.566	114,2	2,7	India	2.122
Países Bajos	2.454	19,1	4,1	Paraguay	1.525	-31,6	2,7	Países Bajos	1.920
Viet Nam	2.262	2,4	3,8	India	1.335	51,7	2,3	Perú	1.396
Perú	1.612	29,6	2,7	Tailandia	1.200	21,1	2,1	Viet Nam	1.348
Indonesia	1.479	14,7	2,5	México	1.171	31,6	2,0	Alemania	-1.280
República de Corea	1.381	54,1	2,3	Italia	1.123	35,0	2,0	Indonesia	1.217
Resto	26.970	15,1	45,2	Resto	17.041	44,1	29,6	Resto	6.612

Fuente: INDEC, Dirección Nacional de Estadísticas del Sector Externo y Cuentas Internacionales.

### Participación porcentual de los principales países de exportación e importación. Ocho meses de 2022



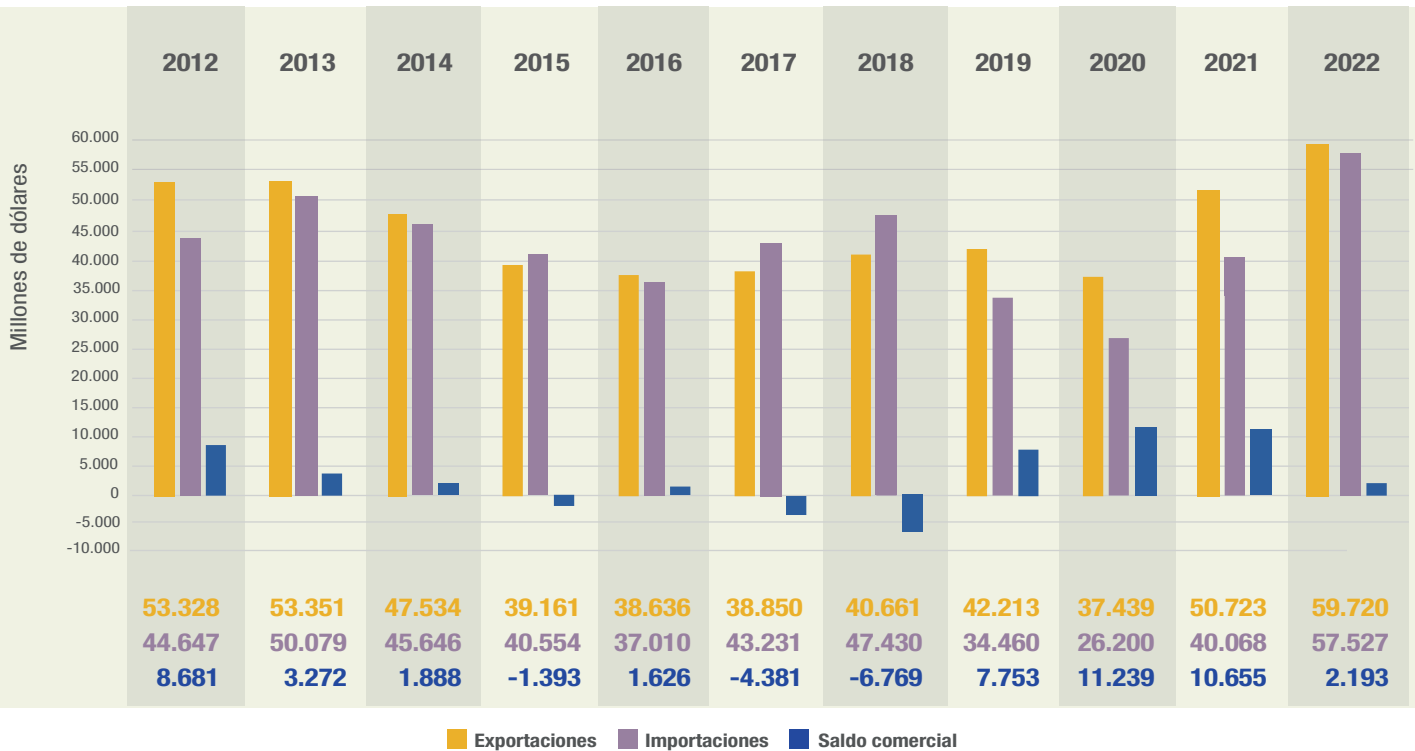
M: Millones de dólares

Fuente: INDEC, Dirección Nacional de Estadísticas del Sector Externo y Cuentas Internacionales.

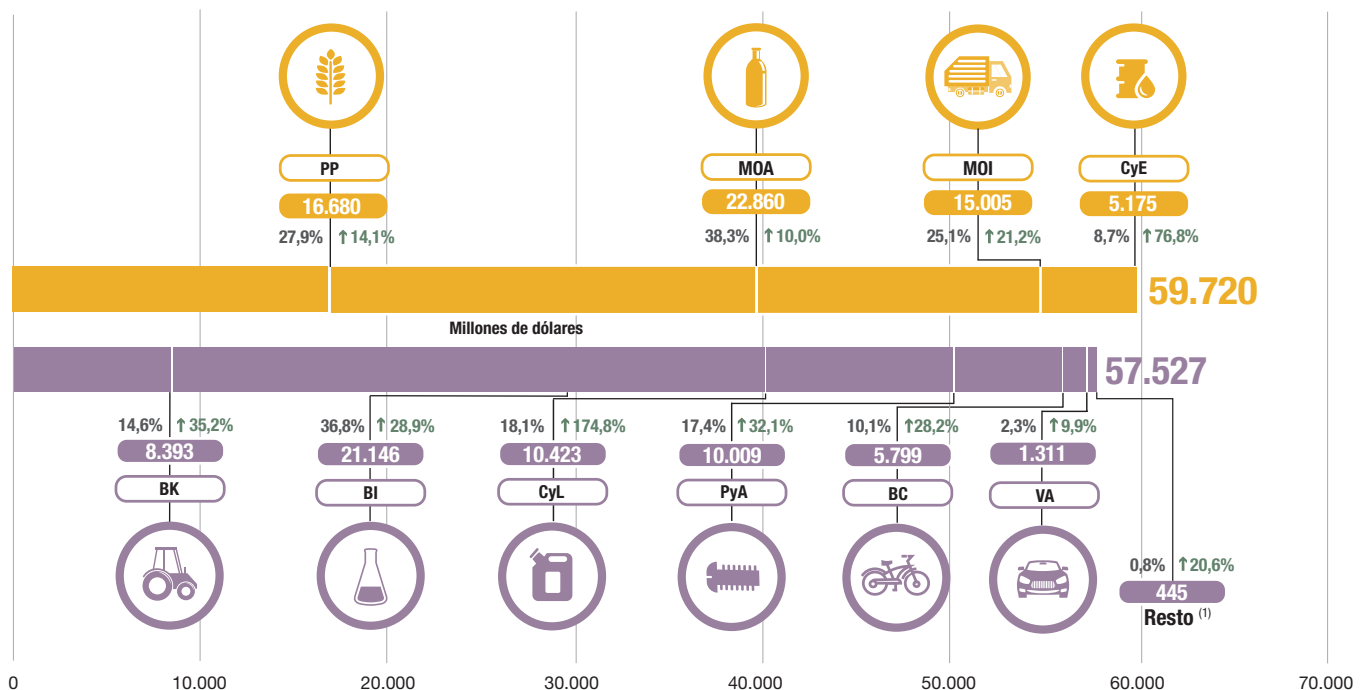
## Cifras estimadas de los ocho meses de 2022

Exportaciones **59.720** ↑ 17,7% Importaciones **57.527** ↑ 43,6% Saldo **2.193**  
 millones de dólares millones de dólares millones de dólares

### Exportaciones, importaciones y saldo comercial, en millones de dólares. Años 2012-2022



### Exportaciones, por grandes rubros e importaciones por usos económicos. En millones de dólares, participación y variación porcentual



Productos primarios (PP) | Manufacturas de origen agropecuario (MOA) | Manufacturas de origen industrial (MOI) | Combustibles y energía (CyE) |

Bienes de capital (BK) | Bienes intermedios (BI) | Combustibles y lubricantes (CyL) | Piezas y accesorios para bienes de capital (PyA) | Bienes de consumo (BC) | Vehículos automotores de pasajeros (VA)

↑↓ = Variación porcentual respecto a igual período del año anterior.

<sup>(1)</sup> Incluye bienes despachados mediante servicios postales (courier).

Nota: ver detalle de los rubros y usos en los cuadros 5 y 7.

Fuente: INDEC, Dirección Nacional de Estadísticas del Sector Externo y Cuentas Internacionales.

## R2. Principales indicadores de comercio exterior. Agosto de 2022

Indicador	Unidad de medida	Exportación	Importación	Saldo	Intercambio
<b>Balanza comercial</b>					
Totales de agosto de 2022	Millones de dólares	7.537	7.837	-300	15.374
Variación serie original respecto a agosto de 2021	%	-6,9	36,2		11,0
Variación serie desestacionalizada respecto a julio de 2022	%	-5,5	-11,8		
Variación tendencia-ciclo respecto a julio de 2022	%	-0,8	-0,7		
<b>Índices de precios y cantidades de comercio exterior respecto a agosto de 2021</b>					
Índices de precios	%	11,9	15,3		
Índices de cantidades	%	-16,9	18,2		
Ganancia/pérdida de los términos del intercambio	Millones de dólares				-197

Fuente: INDEC, Dirección Nacional de Estadísticas del Sector Externo y Cuentas Internacionales.

## R3. Principales indicadores de comercio exterior. Ocho meses de 2022

Indicador	Unidad de medida	Exportación	Importación	Saldo	Intercambio
<b>Balanza comercial</b>					
Totales acumulados de los ocho meses	Millones de dólares	59.720	57.527	2.193	117.247
Variación porcentual respecto a los ocho meses de 2021	%	17,7	43,6		29,1
<b>Índices de precios y cantidades de comercio exterior respecto a los ocho meses de 2021</b>					
Índices de precios	%	19,7	21,0		
Índices de cantidades	%	-1,6	18,7		
Ganancia/pérdida de los términos del intercambio	Millones de dólares				-563

Fuente: INDEC, Dirección Nacional de Estadísticas del Sector Externo y Cuentas Internacionales.

## R4. Principales secciones de exportación e importación, según la Nomenclatura Común del Mercosur. Agosto y ocho meses de 2022

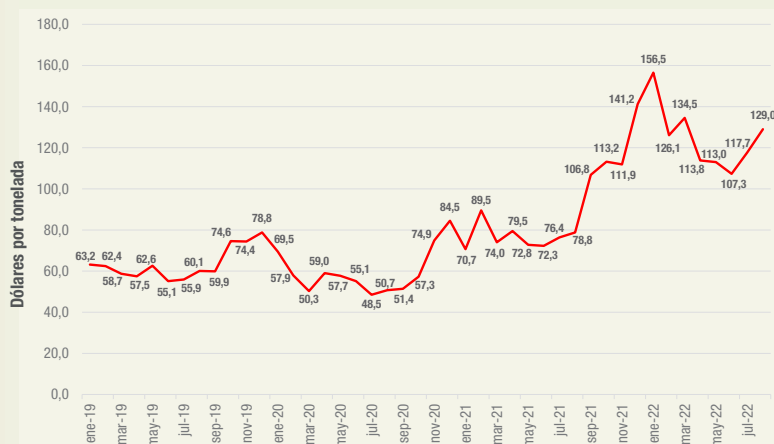
	Exportación		Secciones	Importación	
	Millones de dólares	Variación porcentual		Millones de dólares	Variación porcentual
<b>Agosto de 2022</b>					
II-Productos del reino vegetal	1.810	-27,8	XVI-Máquinas, aparatos y material eléctrico; sus partes y accesorios	1.849	38,9
IV-Productos de las industrias alimentarias, bebidas y tabaco	1.241	-7,2	VI-Productos de industrias químicas o de las industrias conexas	1.617	37,3
III-Grasas y aceites animales o vegetales	929	15,3	V-Productos minerales	1.419	49,4
XVII-Material de transporte	818	23,6	XVII-Material de transporte	734	28,3
I-Animales vivos y productos del reino animal	761	9,8	XV-Metales comunes y sus manufacturas	455	18,5
V-Productos minerales	577	0,7	VII-Plástico, caucho y sus manufacturas	448	26,6
<b>Ocho meses de 2022</b>					
II-Productos del reino vegetal	15.476	16,5	XVI-Máquinas, aparatos y material eléctrico; sus partes y accesorios	13.629	35,5
IV-Productos de las industrias alimentarias, bebidas y tabaco	10.827	1,3	V-Productos minerales	11.168	143,8
III-Grasas y aceites animales o vegetales	6.718	13,1	VI-Productos de industrias químicas o de las industrias conexas	10.403	34,1
I-Animales vivos y productos del reino animal	5.304	22,2	XVII-Material de transporte	5.360	22,4
XVII-Material de transporte	5.035	21,7	XV-Metales comunes y sus manufacturas	3.477	24,4
V-Productos minerales	4.419	62,7	VII-Plástico, caucho y sus manufacturas	3.435	31,4

Nota: ver cuadros 4 y 17.

Fuente: INDEC, Dirección Nacional de Estadísticas del Sector Externo y Cuentas Internacionales.

## Dinámica de los costos del flete internacional en las importaciones

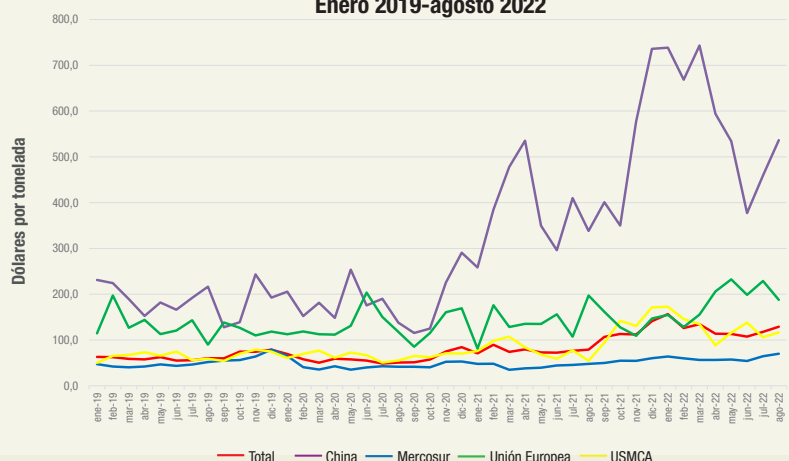
**Flete por tonelada importada**  
Enero 2019-agosto 2022



Desde fines de 2020, la evolución del costo del transporte internacional aumentó. Este gráfico muestra la evolución del valor del flete por tonelada importada hasta agosto de 2022 para las importaciones argentinas.

El valor unitario del flete internacional (dólares/tonelada) fue de 129,0 dólares por tonelada en agosto de 2022, 63,7% superior al de igual periodo de 2021 (78,8 dólares por tonelada) y 154,4% superior al de agosto de 2020 (50,7 dólares por tonelada).

**Flete por tonelada importada, por principales zonas económicas**  
Enero 2019-agosto 2022



Los fletes provenientes de China, USMCA, Unión Europea y Mercosur en conjunto representaron el 73,1% del total. El costo del flete de origen China aumentó 58,7% respecto a agosto del año anterior y 289,0% respecto al mismo mes de 2020. En relación con el valor FOB de las importaciones, cada 100 dólares se pagaron 6,9 dólares de flete; 6,1 dólares en agosto de 2021 y 4,9 en el mismo mes de 2020.

**Fletes de importación por principales zonas económicas, en porcentaje. Agosto de 2022**

	Var. % flete por tonelada importada de agosto 2022		Part. % de la zona económica sobre el flete total			Relación flete/FOB * 100		
	Respecto a agosto 2021	Respecto a agosto 2020	Agosto 2022	Agosto 2021	Agosto 2020	Agosto 2022	Agosto 2021	Agosto 2020
	%		%			Dólares cada US\$ 100 FOB		
<b>Total</b>	<b>63,7</b>	<b>154,4</b>	<b>100,0</b>	<b>100,0</b>	<b>100,0</b>	<b>6,9</b>	<b>6,1</b>	<b>4,9</b>
<b>Total selección</b>	<b>-</b>	<b>-</b>	<b>73,1</b>	<b>71,9</b>	<b>74,0</b>	<b>6,9</b>	<b>6,0</b>	<b>4,7</b>
Mercosur	46,5	68,8	15,8	19,5	28,2	4,9	4,7	4,8
China	58,7	289,0	26,2	29,0	15,3	9,1	8,5	3,5
USMCA	113,2	110,8	19,4	14,4	19,2	7,6	5,8	7,1
UE	-4,8	59,4	11,7	9,0	11,3	5,9	4,6	4,3

**Nota:** incluye fletes asociados a importaciones, independientemente de quién presta el servicio. La clasificación por país se realizó con base en el origen de los bienes y no en su procedencia. La base de importación que se descarga del Sistema de Consultas de Bienes informa, además de los campos habituales, los valores: FOB, flete y seguro para su análisis.

**Fuente:** INDEC, Dirección Nacional de Estadísticas del Sector Externo y Cuentas Internacionales.



## 1. Síntesis de los resultados

En agosto de 2022, las exportaciones alcanzaron 7.537 millones de dólares y las importaciones, 7.837 millones de dólares. El intercambio comercial (exportaciones más importaciones) aumentó 11,0% en relación con igual mes del año anterior, y alcanzó un monto de 15.374 millones de dólares. La balanza comercial registró un déficit de 300 millones de dólares.

Las exportaciones disminuyeron 6,9% respecto a igual mes de 2021 (-562 millones de dólares) debido a un descenso de 16,9% en las cantidades y un incremento de 11,9% en los precios. En términos desestacionalizados y tendencia-ciclo, las exportaciones registraron una baja de 5,5% y 0,8% con relación a julio de 2022, respectivamente. Todos los rubros crecieron, salvo los productos primarios (PP), que tuvieron una baja de 27,4%. Los combustibles y energía (CyE) ascendieron 6,8%; las manufacturas de origen agropecuario (MOA), 5,2%; y las manufacturas de origen industrial (MOI), 0,7%.

Las importaciones se incrementaron 36,2% respecto a igual mes del año anterior (2.083 millones de dólares), como consecuencia de una suba de 15,3% en los precios y de 18,2% en las cantidades. En términos desestacionalizados, las importaciones descendieron 11,8% y la tendencia-ciclo, 0,7% con relación a julio de 2022. Todos los usos económicos registraron variaciones positivas. Combustibles y lubricantes (CyL) creció 68,3%; bienes de capital (BK), 44,5%; piezas y accesorios para bienes de capital (PyA), 32,5%; bienes de consumo (BC), 29,5%; bienes intermedios (BI), 27,6%; resto, 19,6%, mayormente debido al incremento de bienes despachados mediante servicios postales (*couriers*); y vehículos automotores de pasajeros (VA), 11,0%.

Se registró un déficit comercial de 300 millones de dólares. En igual mes del año anterior, hubo un superávit de 2.345 millones de dólares.

**Cuadro 1. Intercambio comercial argentino. Ocho meses de 2021 y 2022**

Período	Exportación				Importación				Saldo	
	2022 <sup>e</sup>	2021 <sup>*</sup>	Variación porcentual		2022 <sup>*</sup>	2021 <sup>*</sup>	Variación porcentual		2022 <sup>*</sup>	2021 <sup>*</sup>
			Igual período año anterior	Acumulado igual período año anterior			Igual período año anterior	Acumulado igual período año anterior		
	Millones de dólares				Millones de dólares				Millones de dólares	
			%	%			%	%		
<b>Total anual</b>	///	<b>77.934</b>	///	///	///	<b>63.184</b>	///	///	///	<b>14.751</b>
<b>Total ocho meses</b>	<b>59.720</b>	<b>50.723</b>	///	<b>17,7</b>	<b>57.527</b>	<b>40.068</b>	///	<b>43,6</b>	<b>2.193</b>	<b>10.655</b>
Enero	5.548	4.912	12,9	12,9	5.251	3.844	36,6	36,6	297	1.068
Febrero	6.452	4.775	35,1	23,9	5.634	3.713	51,7	44,1	818	1.062
Marzo	7.354	5.720	28,6	25,6	7.083	5.320	33,1	39,5	271	400
Abril	8.337	6.143	35,7	28,5	6.883	4.673	47,3	41,6	1.454	1.470
Mayo	8.254	6.813	21,2	26,7	7.886	5.141	53,4	44,3	368	1.672
Junio	8.433	7.010	20,3	25,5	8.664	5.909	46,6	44,8	-231	1.101
Julio	7.805	7.252	7,6	22,4	8.289	5.715	45,0	44,8	-484	1.536
Agosto	7.537	8.099	-6,9	17,7	7.837	5.754	36,2	43,6	-300	2.345
Septiembre		7.570				5.886				1.685
Octubre		6.863				5.247				1.615
Noviembre		6.191				5.767				424
Diciembre		6.587				6.216				371

Fuente: INDEC, Dirección Nacional de Estadísticas del Sector Externo y Cuentas Internacionales.

Las exportaciones de agosto de 2022, analizadas a nivel de la Nomenclatura Común del Mercosur (NCM), mostraron que la caída de 562 millones de dólares se debió principalmente a las menores ventas de porotos de soja, incluso quebrantados, excluidos para siembra, (-556 millones de dólares); biodiésel y sus mezclas, sin aceites de petróleo o de mineral bituminoso<sup>1</sup>; energía eléctrica<sup>2</sup>; harina y pellets de la extracción del aceite de soja (-150 millones de dólares); y maíz en grano, excluido para siembra (-82 millones de dólares), entre otras bajas. Por otra parte, se incrementaron las ventas al exterior de aceites crudos de petróleo (110 millones de dólares); aceite de soja en bruto, incluso desgomado (78 millones de dólares); y carne bovina, congelada, deshuesada (70 millones de dólares), entre otras subas.

Respecto a los productos importados, en este período se destacaron aumentos en las compras de gasóleo (270 millones de dólares); gas natural en estado gaseoso (121 millones de dólares); y grupo eléctrico de energía eólica (52 millones de dólares). Se registraron algunas bajas en productos tales como aglomerados de hierro por proceso de pelletización, de diámetro  $\geq 8$  mm y  $\leq 18$  mm (-91 millones de dólares); vacunas para medicina humana acondicionadas para la venta por menor (-85 millones de dólares); y gas natural licuado (-63 millones de dólares).

En agosto de 2022, las exportaciones netas (exportaciones menos importaciones) de los principales productos y subproductos derivados del cultivo de la soja (porotos de soja, excluidos para siembra; aceite de soja en bruto; harina y pellets de la extracción del aceite de soja; y biodiésel y sus mezclas) registraron un superávit de 1.451 millones de dólares, 822 millones de dólares inferior al del mismo período del año anterior. Las exportaciones descendieron 794 millones de dólares y las importaciones aumentaron 28 millones de dólares (ver sección 7).<sup>3</sup>

Las exportaciones netas del complejo automotriz –vehículos para transporte de personas, vehículos para transporte de mercancías, y chasis, partes y neumáticos– tuvieron un saldo negativo de 115 millones de dólares, mientras que en agosto de 2021 habían registrado un déficit de 10 millones de dólares. Las ventas al exterior aumentaron 134 millones de dólares y las compras, 239 millones de dólares, ambas respecto a igual mes del año anterior. Todos los subrubros registraron incrementos, salvo las importaciones de vehículos para transporte de mercancías (-6 millones de dólares) (ver sección 8).

Las exportaciones netas del capítulo 27 –combustibles, aceites y ceras minerales; otros– registraron un saldo negativo de 769 millones de dólares. Las ventas totales de este capítulo aumentaron 23 millones de dólares y las importaciones, 537 millones de dólares.

---

<sup>1</sup> No se presenta el dato en virtud de dar cumplimiento con el secreto estadístico.

<sup>2</sup> Ídem.

<sup>3</sup> Las bases de datos históricas de soja y subproductos, mensuales y acumuladas según país, en dólares y kilos, se encuentran para su descarga en el Sistema de Consulta de Comercio Exterior de Bienes:  
[https://comex.indec.gob.ar/?\\_ga=2.85762393.1346510258.1611573056-1509903781.1592436568#/database](https://comex.indec.gob.ar/?_ga=2.85762393.1346510258.1611573056-1509903781.1592436568#/database).

## 1.1 Índices de valores, precios y cantidades y efecto de los términos del intercambio de agosto de 2022

**Cuadro 2. Variaciones porcentuales de los índices de valores, precios y cantidades de las exportaciones e importaciones, base 2004=100, según grandes rubros y usos económicos. Agosto de 2022 respecto a igual período de 2021**

Rubros/usos	Agosto de 2022		
	Valor	Precio	Cantidad
		%	
<b>Exportación</b>	<b>-6,9</b>	<b>11,9</b>	<b>-16,9</b>
Productos primarios (PP)	-27,4	7,1	-32,2
Manufacturas de origen agropecuario (MOA)	5,2	19,3	-11,8
Manufacturas de origen industrial (MOI)	0,7	1,8	-1,1
Combustibles y energía (CyE)	6,8	51,6	-29,2
<b>Importación</b>	<b>36,2</b>	<b>15,3</b>	<b>18,2</b>
Bienes de capital (BK)	44,5	1,3	43,0
Bienes intermedios (BI)	27,6	18,7	7,7
Combustibles y lubricantes (CyL)	68,3	74,9	-3,6
Piezas y accesorios para bienes de capital (PyA)	32,5	12,5	17,8
Bienes de consumo (BC)	29,5	4,8	23,7
Vehículos automotores de pasajeros (VA)	11,0	10,2	1,0
Resto	19,6	.	.

**Nota:** la descomposición del valor de las importaciones de bienes en sus componentes de precios y cantidades, de los productos comprendidos en los usos económicos (bienes de capital, piezas y accesorios para bienes de capital, bienes de consumo durables y vehículos y automotores de pasajeros), se realiza con índices de precios de los principales socios comerciales.

Las series mensuales de los Índices de precios y cantidades de comercio exterior (Base 2004=100) se encuentran en: <https://www.indec.gob.ar/indec/web/Nivel4-Tema-3-2-41>.

**Fuente:** INDEC, Dirección Nacional de Estadísticas del Sector Externo y Cuentas Internacionales.

**Cuadro 3. Efecto de la variación de los precios internacionales sobre la balanza comercial. Agosto de 2022 respecto a igual período de 2021**

Comercio exterior	Agosto de 2022	
	A precios corrientes	A precios de agosto de 2021
	Millones de dólares	
Exportación	7.537	6.735
Importación	7.837	6.797
Saldo	-300	-63

**Nota:** ver metodología *Índices de precios y cantidades del comercio exterior*, punto 6: [www.indec.gob.ar/ftp/cuadros/economia/metodologia\\_preciosycantidades.pdf](http://www.indec.gob.ar/ftp/cuadros/economia/metodologia_preciosycantidades.pdf).

**Fuente:** INDEC, Dirección Nacional de Estadísticas del Sector Externo y Cuentas Internacionales.

Si hubiesen prevalecido los precios del mismo mes del año anterior, el saldo comercial habría arrojado un déficit de 63 millones de dólares. Bajo este supuesto, y ante el incremento del Índice de precios de las exportaciones (11,9%) por debajo del Índice de precios de las importaciones (15,3%), el país registró una pérdida en los términos del intercambio de 197 millones de dólares.

La fórmula utilizada para el cálculo de la ganancia/pérdida del intercambio<sup>4</sup> es la siguiente:

$$\frac{X_t - M_t}{IP_{M_t}} - \left( \frac{X_t}{IP_{X_t}} - \frac{M_t}{IP_{M_t}} \right)$$

El primer término corresponde al saldo comercial a valores corrientes, deflactado por el Índice de precios de las importaciones, con base en igual período del año anterior. El segundo término estima el saldo comercial a precios de igual período del año anterior. Para agosto de 2022, los valores de cada término fueron de -260 millones de dólares y -63 millones de dólares respectivamente, de donde se deduce la pérdida en los términos del intercambio.

<sup>4</sup> Ver metodología *Índices de precios y cantidades del comercio exterior*, punto 6: [https://www.indec.gob.ar/ftp/cuadros/economia/metodologia\\_preciosycantidades.pdf](http://www.indec.gob.ar/ftp/cuadros/economia/metodologia_preciosycantidades.pdf).

Sección/capítulo	Agosto de 2022				
	Exportaciones <sup>e</sup>	Variación porcentual	Importaciones <sup>*</sup>	Variación porcentual	Saldo <sup>*</sup>
	Millones de dólares	%	Millones de dólares	%	Millones de dólares
<b>Total general</b>	<b>7.537</b>	<b>-6,9</b>	<b>7.837</b>	<b>36,2</b>	<b>-300</b>
<b>I-Animales vivos y productos del reino animal</b>	<b>761</b>	<b>9,8</b>	<b>26</b>	<b>8,3</b>	<b>736</b>
02-Carne y despojos comestibles	400	30,3	8	-20,0	391
03-Pescados y crustáceos, moluscos y demás invertebrados acuáticos	211	-16,9	6	-25,0	204
04-Leche y productos lácteos; huevos de ave; miel natural; otros	143	14,4	5	150,0	139
Resto sección I	8	14,3	6	50,0	2
<b>II-Productos del reino vegetal</b>	<b>1.810</b>	<b>-27,8</b>	<b>300</b>	<b>7,9</b>	<b>1.510</b>
07-Hortalizas, plantas, raíces y tubérculos alimenticios	42	-46,8	6	100,0	36
08-Frutas; cortezas de agrios (cítricos), melones o sandías	54	-37,9	38	15,2	16
10-Cereales	1.330	-5,7	2	-	1.329
11-Productos de la molinería; malta; almidón; otros	74	29,8	3	-	71
12-Semillas y frutos oleaginosos; paja y forrajes; otros	294	-65,6	220	0,9	74
Resto sección II	16	-5,9	31	55,0	-15
<b>III-Grasas y aceites animales o vegetales</b>	<b>929</b>	<b>15,3</b>	<b>34</b>	<b>325,0</b>	<b>895</b>
<b>IV-Productos de las industrias alimentarias, bebidas y tabaco</b>	<b>1.241</b>	<b>-7,2</b>	<b>124</b>	<b>55,0</b>	<b>1.116</b>
19-Preparaciones a base de cereales, harina, almidón, otros	22	15,8	9	80,0	13
20-Preparaciones de hortalizas, de frutas u otros frutos, otros	82	9,3	9	28,6	72
22-Bebidas, líquidos alcohólicos y vinagre	109	39,7	10	11,1	99
23-Residuos y desperdicios de las industrias alimentarias; otros	952	-12,0	28	250,0	924
Resto sección IV	76	-8,4	68	33,3	8
<b>V-Productos minerales</b>	<b>577</b>	<b>0,7</b>	<b>1.419</b>	<b>49,4</b>	<b>-842</b>
26-Minerales metalíferos, escorias y cenizas	16	-54,3	73	-51,7	-57
27-Combustibles, aceites y ceras minerales, otros	554	4,3	1.323	68,3	-769
Resto sección V	8	14,3	23	76,9	-15
<b>VI-Productos de industrias químicas o de las industrias conexas</b>	<b>465</b>	<b>-12,1</b>	<b>1.617</b>	<b>37,3</b>	<b>-1.152</b>
28-Productos químicos inorgánicos; otros	73	128,1	105	69,4	-32
29-Productos químicos orgánicos	67	24,1	472	58,4	-405
30-Productos farmacéuticos	76	13,4	252	-20,0	-176
31-Abonos	7	16,7	434	69,5	-426
32-Extractos curtientes o tintóreos; taninos y sus derivados; otros	10	-	57	39,0	-47
33-Aceites esenciales y resinoides; preparaciones de perfumería, otros	74	54,2	42	50,0	32
34-Jabones, agentes de superficie orgánicos, otros	20	25,0	48	50,0	-28
38-Productos diversos de las industrias químicas	112	-59,7	172	39,8	-60
Resto sección VI	25	38,9	35	52,2	-10
<b>VII-Plástico, caucho y sus manufacturas</b>	<b>115</b>	<b>-12,9</b>	<b>448</b>	<b>26,6</b>	<b>-334</b>
39-Plástico y sus manufacturas	93	-13,9	322	27,3	-229
40-Caucho y sus manufacturas	22	-8,3	126	23,5	-104
<b>VIII-Pieles, cueros y sus manufacturas (excepto calzado)</b>	<b>41</b>	<b>-</b>	<b>15</b>	<b>87,5</b>	<b>26</b>
<b>IX-Madera, corcho y sus manufacturas, carbón vegetal, cestería</b>	<b>25</b>	<b>-13,8</b>	<b>17</b>	<b>30,8</b>	<b>8</b>
<b>X-Pasta de madera; papel o cartón</b>	<b>34</b>	<b>3,0</b>	<b>117</b>	<b>39,3</b>	<b>-83</b>
<b>XI-Materias textiles y sus manufacturas</b>	<b>45</b>	<b>15,4</b>	<b>142</b>	<b>29,1</b>	<b>-98</b>
<b>XII-Calzado, sombreros, paraguas, bastones, plumas, flores artificiales y otros</b>	<b>0</b>	<b>-58,2</b>	<b>61</b>	<b>69,4</b>	<b>-61</b>
<b>XIII-Manufacturas de piedra, yeso, cemento, amianto, mica, cerámica y vidrio</b>	<b>18</b>	<b>38,5</b>	<b>70</b>	<b>45,8</b>	<b>-52</b>
<b>XIV-Perlas finas, piedras y metales preciosos y su manufactura, bisutería, monedas</b>	<b>174</b>	<b>-15,9</b>	<b>19</b>	<b>18,8</b>	<b>156</b>
<b>XV-Metales comunes y sus manufacturas</b>	<b>203</b>	<b>-22,5</b>	<b>455</b>	<b>18,5</b>	<b>-252</b>
72-Fundición, hierro y acero	41	-58,6	191	13,0	-150
73-Manufacturas de fundición, de hierro o acero	50	-3,8	104	38,7	-53
74-Cobre y sus manufacturas	0	30,6	36	9,1	-36
76-Aluminio y sus manufacturas	106	-	44	15,8	62
82-Herramientas y útiles, artículos de cuchillería, otros, de metal común	2	-	34	30,8	-32
Resto sección XV	4	33,3	47	6,8	-43
<b>XVI-Máquinas, aparatos y material eléctrico; sus partes y accesorios</b>	<b>151</b>	<b>26,9</b>	<b>1.849</b>	<b>38,9</b>	<b>-1.698</b>
84-Reactores nucleares, calderas, máquinas, otros	136	30,8	1.091	44,9	-955
85-Máquinas, aparatos y material eléctrico, y sus partes; otros	15	-	757	31,0	-742
<b>XVII-Material de transporte</b>	<b>818</b>	<b>23,6</b>	<b>734</b>	<b>28,3</b>	<b>84</b>
87-Vehículos automóviles, tractores, otros, sus partes y accesorios	778	17,7	709	28,4	69
Resto sección XVII	39	///	24	20,0	15
<b>Resto de secciones y transacciones especiales</b>	<b>130</b>	<b>11,1</b>	<b>391</b>	<b>40,6</b>	<b>-261</b>

Fuente: INDEC, Dirección Nacional de Estadísticas del Sector Externo y Cuentas Internacionales.

## 2.

### Exportaciones

En agosto de 2022, las exportaciones disminuyeron 6,9% respecto a igual mes del año anterior. Todos los rubros registraron subas, salvo PP que tuvo una baja de 27,4% (-759 millones de dólares). CyE ascendió 6,8% (42 millones de dólares); MOA, 5,2% (142 millones de dólares); y MOI, 0,7% (14 millones de dólares).

El rubro PP descendió 27,4%, debido a una baja de 32,2% de las cantidades y un incremento de 7,1% de los precios en la comparación interanual. La caída se debió principalmente a menores ventas de semillas y frutos oleaginosos (-562 millones de dólares) y cereales (-81 millones de dólares).

El valor de las exportaciones de CyE creció 6,8%, como resultado de un incremento de 51,6% en los precios, mientras que las cantidades cayeron 29,2%. La mayor suba se registró en petróleo crudo (110 millones de dólares).

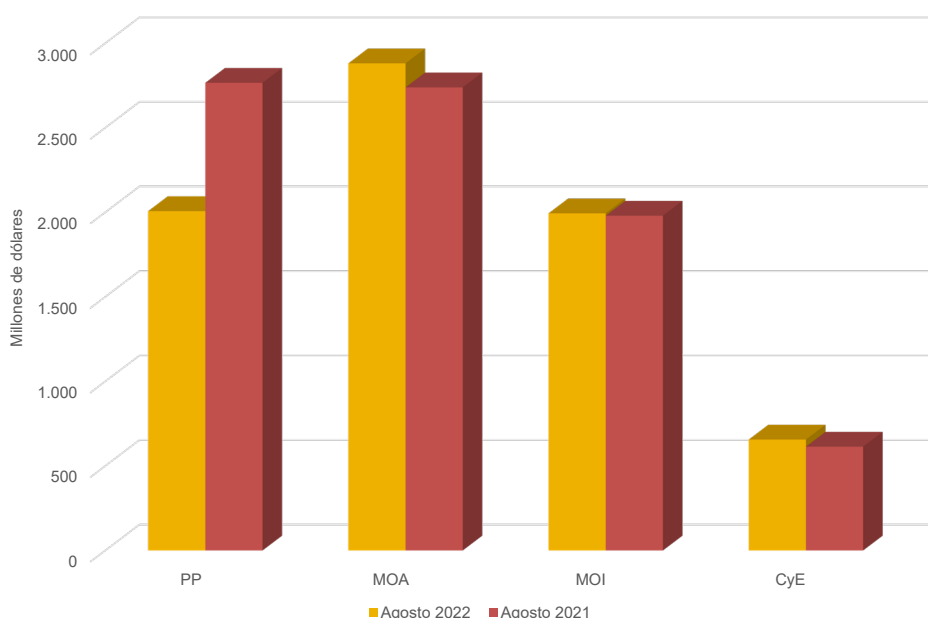
Las exportaciones del rubro MOA crecieron 5,2%, debido a un aumento en los precios de 19,3%, pero las cantidades disminuyeron 11,8%. Los mayores incrementos a nivel de subrubros, se registraron en las grasas y aceites (123 millones de dólares); y carnes y sus preparados (86 millones de dólares).

Las exportaciones de MOI subieron 0,7%, por un ascenso de 1,8% en los precios, ya que las cantidades descendieron 1,1%. El mayor incremento fue en material de transporte terrestre (118 millones de dólares).

Todos los rubros registraron aumentos en sus precios y caídas en sus cantidades.

El cuadro 6 muestra el comportamiento de los principales productos de exportación y los mercados de destino.

**Gráfico 1. Exportación por grandes rubros. Agosto de 2022 y agosto de 2021**



Fuente: INDEC, Dirección Nacional de Estadísticas del Sector Externo y Cuentas Internacionales.

Cuadro 5.

## Exportaciones por principales rubros. Agosto y ocho meses de 2021 y 2022

Rubros	Agosto			Ocho meses		
	2022 <sup>e</sup>	2021 <sup>*</sup>	Variación porcentual	2022 <sup>e</sup>	2021 <sup>*</sup>	Variación porcentual
	Millones de dólares		%	Millones de dólares		%
<b>Total</b>	<b>7.537</b>	<b>8.099</b>	<b>-6,9</b>	<b>59.720</b>	<b>50.723</b>	<b>17,7</b>
<b>Productos primarios (PP)</b>	<b>2.007</b>	<b>2.766</b>	<b>-27,4</b>	<b>16.680</b>	<b>14.622</b>	<b>14,1</b>
Animales vivos	1	1	-	21	18	16,7
Pescados y mariscos sin elaborar	192	239	-19,7	1.089	1.145	-4,9
Miel	27	23	17,4	191	167	14,4
Hortalizas y legumbres sin elaborar	42	79	-46,8	441	417	5,8
Frutas frescas	42	73	-42,5	437	509	-14,1
Cereales	1.330	1.411	-5,7	12.384	8.930	38,7
Semillas y frutos oleaginosos	293	855	-65,7	1.534	2.857	-46,3
Tabaco sin elaborar	28	13	115,4	143	94	52,1
Lanas sucias	1	2	-50,0	21	33	-36,4
Fibras de algodón	19	21	-9,5	132	89	48,3
Minerales metalíferos, escorias y cenizas	16	35	-54,3	186	269	-30,9
Resto de productos primarios	15	12	25,0	100	95	5,3
<b>Manufacturas de origen agropecuario (MOA)</b>	<b>2.881</b>	<b>2.739</b>	<b>5,2</b>	<b>22.860</b>	<b>20.791</b>	<b>10,0</b>
Carnes y sus preparados	405	319	27,0	2.924	2.183	33,9
Pescados y mariscos elaborados	20	15	33,3	163	152	7,2
Productos lácteos	115	101	13,9	915	691	32,4
Otros productos de origen animal	5	5	-	39	43	-9,3
Frutas secas o procesadas	12	13	-7,7	68	65	4,6
Café, té, yerba mate y especias	13	15	-13,3	114	110	3,6
Productos de molinería y sus preparaciones	96	76	26,3	641	519	23,5
Grasas y aceites	929	806	15,3	6.718	5.942	13,1
Azúcar, cacao y artículos de confitería	24	44	-45,5	169	179	-5,6
Preparados de hortalizas, legumbres y frutas	82	75	9,3	543	482	12,7
Bebidas, líquidos alcohólicos y vinagre	109	78	39,7	632	606	4,3
Residuos y desperdicios de la industria alimenticia	952	1.082	-12,0	8.981	9.007	-0,3
Extractos curtientes y tintóreos	30	22	36,4	196	164	19,5
Pieles y cueros	38	39	-2,6	312	276	13,0
Lanas elaboradas	11	7	57,1	88	75	17,3
Resto de MOA	40	42	-4,8	356	299	19,1
<b>Manufacturas de origen industrial (MOI)</b>	<b>1.994</b>	<b>1.980</b>	<b>0,7</b>	<b>15.005</b>	<b>12.385</b>	<b>21,2</b>
Productos químicos y conexos	435	506	-14,0	4.138	3.237	27,8
Materias plásticas y sus manufacturas	93	108	-13,9	777	617	25,9
Caucho y sus manufacturas	21	24	-12,5	161	146	10,3
Manufacturas de cuero, marroquinería, etcétera	3	2	50,0	21	17	23,5
Papel, cartón, impresos y publicaciones	39	38	2,6	314	274	14,6
Textiles y confecciones	13	8	62,5	98	74	32,4
Calzado y sus partes componentes	0	1	-57,8	6	4	50,0
Manufacturas de piedra, yeso, vidrio, etcétera	18	13	38,5	115	103	11,7
Piedras, metales preciosos y sus manufacturas; monedas	174	207	-15,9	1.768	1.500	17,9
Metales comunes y sus manufacturas	203	262	-22,5	1.370	1.069	28,2
Máquinas y aparatos, material eléctrico	151	119	26,9	1.010	873	15,7
Material de transporte terrestre	779	661	17,9	4.769	3.978	19,9
Vehículos de navegación aérea, marítima y fluvial	39	1	///	266	158	68,4
Resto de MOI	25	29	-13,8	193	334	-42,2
<b>Combustibles y energía (CyE)</b>	<b>656</b>	<b>614</b>	<b>6,8</b>	<b>5.175</b>	<b>2.927</b>	<b>76,8</b>
Petróleo crudo	353	243	45,3	2.389	1.108	115,6
Carburantes	172	153	12,4	1.653	1.012	63,3
Grasas y aceites lubricantes	8	6	33,3	64	49	30,6
Gas de petróleo, otros hidrocarburos gaseosos y energía eléctrica	61	188	-67,6	780	618	26,2
Resto de combustibles	63	24	162,5	288	141	104,3

Fuente: INDEC, Dirección Nacional de Estadísticas del Sector Externo y Cuentas Internacionales.

**Cuadro 6. Exportación según principales productos y países de destino. Agosto de 2022**

Rubro	Productos principales	Millones de dólares	Variación porcentual 2022*/2021*	Participación porcentual	Principales países de destino	
<b>Total de exportaciones</b>		<b>7.537</b>	<b>-6,9</b>	<b>100,0</b>		
<b>Total de productos seleccionados</b>		<b>5.513</b>	<b>-7,9</b>	<b>73,2</b>		
PP	10059010	Maíz en grano, excluido para siembra	1.043	-7,3	13,8	República de Corea, Viet Nam, Arabia Saudita, Perú, Argelia
MOA	23040010	Harina y pellets de de la extracción del aceite de soja	824	-15,4	10,9	Viet Nam, Polonia, Malasia, Ecuador, Filipinas
MOA	15071000	Aceite de soja en bruto, incluso desgomado	635	14,0	8,4	India, Bangladesh, Irán, Marruecos, Mozambique
MOI	87042190	Vehículos automóviles para transporte de mercancías, con motor de émbolo, de encendido por compresión (diésel o semidiésel) de peso total con carga máxima <= 5 t n.c.o.p.	444	13,8	5,9	Brasil, Chile, Perú, Colombia, Sudáfrica
CyE	27090010	Aceites crudos de petróleo	353	45,3	4,7	Estados Unidos, Emiratos Árabes Unidos, Brasil, Países Bajos, Chile
MOA	02023000	Carne bovina, congelada, deshuesada	231	43,6	3,1	China, Israel, Brasil, Estados Unidos, Alemania
PP	12019000	Porotos de soja, incluso quebrantados, excluidos para siembra	205	-73,1	2,7	China, Egipto, Países Bajos, Estados Unidos, Chile
MOI	71081210	Oro para uso no monetario, formas en bruto de aleación dorada o bullón dorado	154	-1,0	2,0	Estados Unidos, India, Suiza, Canadá
PP	10019900	Trigo y morcajo, excluidos trigo duro y para siembra	146	-14,7	1,9	Brasil, Perú, Chile, Uruguay, Ecuador
MOA	15121110	Aceite de girasol, en bruto	139	-15,3	1,8	India, Australia, España, Estados Unidos, México
PP	03061710	Camarones, langostinos y demás decápodos Natantia, congelados, enteros, excluidos de agua fría	105	-17,1	1,4	España, Japón, China, Italia, Rusia
CyE	99980100	Aprovisionamiento de combustibles y lubricantes a buques y aeronaves	102	22,8	1,4	Indeterminado, Alemania, Panamá, México, Brasil
MOI	87032210	Vehículos automóviles principalmente para el transporte de personas, de cilindrada > 1.000 cm³ y <= 1.500 cm³, con capacidad <= 6 personas	94	20,2	1,3	Brasil, Perú, Uruguay, Chile, Colombia
MOA	02013000	Carne bovina, fresca o refrigerada, deshuesada	89	23,3	1,2	Alemania, Chile, Países Bajos, Israel, Estados Unidos
MOA	22042100	Vinos no espumosos, mosto de uva, en que la fermentación se ha impedido o cortado añadiendo alcohol, en recipientes con capacidad <= a 2 l	85	49,2	1,1	Estados Unidos, Brasil, Reino Unido, Canadá, México
PP	12024200	Maníes sin tostar ni cocer de otro modo, excluidos para siembra, sin cáscara, incluso quebrantados	74	-4,3	1,0	Países Bajos, Polonia, Reino Unido, Alemania, Grecia
MOI	87032100	Vehículos automóviles para transporte de personas, de cilindrada <= 1.000 cm³ con motor de émbolo o pistón, de encendido por chispa	66	///	0,9	Brasil, Estados Unidos
PP	10079000	Sorgo en grano, excluido para siembra	55	-39,5	0,7	China, Chile
PP	03061790	Camarones, langostinos y demás decápodos Natantia, congelados, excluidos de agua fría y enteros	52	-29,7	0,7	China, España, Estados Unidos, Tailandia, Italia
CyE	27131100	Coque de petróleo sin calcinar	50	283,9	0,7	China, Chile
MOI	28369100	Carbonato de litio	s	176,5	s	Japón, China, República de Corea, Estados Unidos
MOI	76011000	Aluminio sin alear	s	12,8	s	Estados Unidos, Brasil, Japón
MOI	76012000	Aleaciones de aluminio	s	-9,0	s	Estados Unidos, Países Bajos, Japón, Brasil, China
MOI	33011300	Aceites esenciales de limón	44	104,4	0,6	Irlanda, Estados Unidos, México, Países Bajos, Puerto Rico
MOA	11071010	Malta (de cebada y otros cereales) sin tostar	43	54,4	0,6	Brasil, Venezuela, Chile, Paraguay, Bolivia
PP	10039010	Cebada cervecera	41	///	0,5	Brasil, Colombia, Chile
MOA	04022110	Leche entera, en polvo, gránulos o similares, sin azucarar, con contenido de materias grasas > al 1,5%	41	-4,9	0,5	Brasil, Argelia, Singapur, Perú, Cuba
MOI	87033390	Vehículos automóviles principalmente para el transporte de personas, de cilindrada > 2.500 cm³, con motor de émbolo o pistón, encendido por compresión (diésel o semidiésel), n.c.o.p.	s	-15,1	s	Brasil, Colombia, Costa Rica, Panamá, Paraguay
MOA	15079011	Aceite de soja refinado, en envases <= a 5 l	38	117,5	0,5	Chile, Panamá, Trinidad y Tobago, Perú, Venezuela
MOA	23025000	Salvados, moyuelos y demás residuos del cernido, de la molienda, o de otros tratamientos de las leguminosas	35	7,5	0,5	Irlanda, Reino Unido, España, Arabia Saudita, Nueva Zelanda
MOI	84082090	Motores de émbolo, diésel o semidiésel, para vehículos automotores, cilindrada > a 3.500 cm³	34	s	0,4	Brasil, México, Chile, Alemania, Estados Unidos
MOA	23063010	Harinas y pellets de la extracción del aceite de girasol	31	-16,8	0,4	Francia, Países Bajos, Reino Unido, España, Uruguay
CyE	27101249	Naftas, excluidas para petroquímica	31	-19,6	0,4	Estados Unidos, Paraguay, Brasil, Chile, República Dominicana
PP	04090000	Miel natural	27	16,6	0,4	Estados Unidos, Alemania, Japón, España, Suiza
MOI	38260000	Biodiésel y sus mezclas, sin aceites de petróleo o de mineral bituminoso	s	-86,2	s	Países Bajos
<b>Resto</b>		<b>2.024</b>	<b>-4,2</b>	<b>26,8</b>		

Fuente: INDEC, Dirección Nacional de Estadísticas del Sector Externo y Cuentas Internacionales.

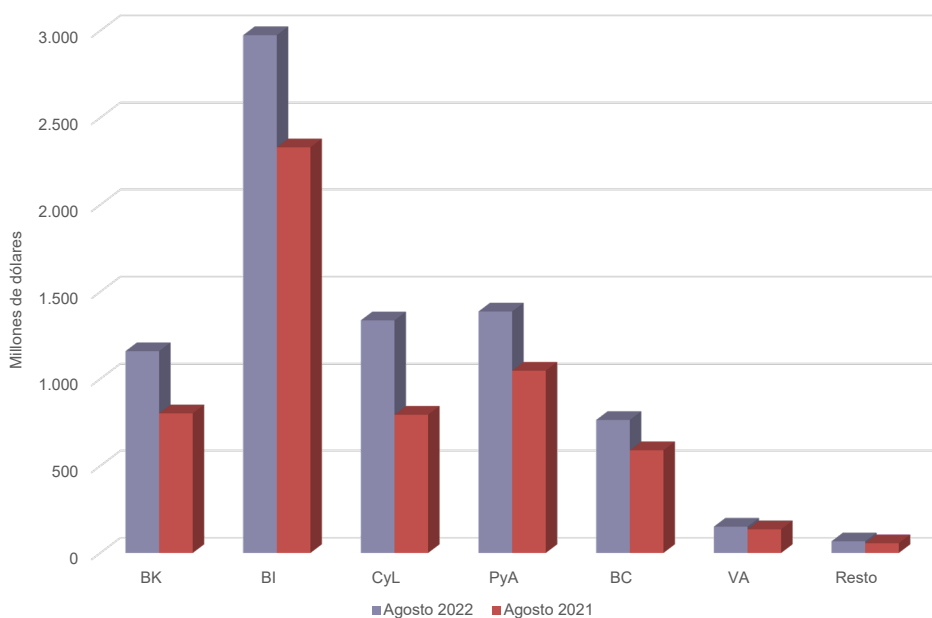
### 3. Importaciones

El valor de las importaciones de agosto de 2022 fue 36,2% superior al registrado en igual mes del año anterior: 2.083 millones de dólares. Las cantidades crecieron 18,2% y los precios, 15,3%.

Todos los usos económicos registraron subas. El que más ascendió fue CyL, con una variación de 68,3% (542 millones de dólares) debido a una suba de 74,9% en los precios, ya que las cantidades cayeron 3,6%

Respecto a los demás usos, BK creció 44,5% (357 millones de dólares), como consecuencia de subas en los precios y en las cantidades de 1,3% y 43,0%, respectivamente. PyA presentó una variación positiva de 32,5% (340 millones de dólares), por un aumento de 17,8% en las cantidades y de 12,5% en los precios. BC subió 29,5% (174 millones de dólares), debido a un alza de 4,8% en los precios y de 23,7% en las cantidades. Las importaciones de BI aumentaron 27,6% (644 millones de dólares), por un incremento de 7,7% en las cantidades y de 18,7% en los precios. Se distinguieron particularmente las compras de suministros industriales elaborados no especificados en otras partidas, que reflejaron el mayor incremento en valores absolutos de todos los subrubros (752 millones de dólares). VA creció 11,0% (15 millones de dólares): los precios ascendieron 10,2% y las cantidades 1,0%.

Gráfico 2. Importación por usos económicos. Agosto de 2022 y agosto de 2021



Fuente: INDEC, Dirección Nacional de Estadísticas del Sector Externo y Cuentas Internacionales.



**Cuadro 7. Importaciones según usos económicos, grandes categorías económicas y agregados especiales. Agosto y ocho meses de 2021 y 2022**

Usos económicos, grandes categorías económicas y agregados especiales	Agosto			Ocho meses		
	2022*	2021*	Variación porcentual	2022*	2021*	Variación porcentual
	Millones de dólares		%	Millones de dólares		%
<b>Total general</b>	<b>7.837</b>	<b>5.754</b>	<b>36,2</b>	<b>57.527</b>	<b>40.068</b>	<b>43,6</b>
<b>Bienes de capital (BK)</b>	<b>1.159</b>	<b>802</b>	<b>44,5</b>	<b>8.393</b>	<b>6.209</b>	<b>35,2</b>
Bienes de capital, excluidos equipos de transporte	957	576	66,1	6.354	4.559	39,4
Computadoras y teléfonos	104	130	-20,0	1.193	896	33,1
Equipos de transporte industriales	98	96	2,1	846	754	12,2
<b>Bienes intermedios (BI)</b>	<b>2.974</b>	<b>2.330</b>	<b>27,6</b>	<b>21.146</b>	<b>16.402</b>	<b>28,9</b>
Alimentos y bebidas básicos fundamentalmente para la industria	230	219	5,0	1.973	2.144	-8,0
Alimentos y bebidas elaborados fundamentalmente para la industria	45	23	95,7	345	178	93,8
Suministros industriales básicos no especificados en otras partidas	119	185	-35,7	990	1.008	-1,8
Suministros industriales elaborados no especificados en otras partidas	2.439	1.687	44,6	16.452	11.799	39,4
Medicamentos	140	216	-35,2	1.385	1.273	8,8
<b>Combustibles y lubricantes (CyL)</b>	<b>1.336</b>	<b>794</b>	<b>68,3</b>	<b>10.423</b>	<b>3.793</b>	<b>174,8</b>
Combustibles y lubricantes básicos	267	105	154,3	1.632	808	102,0
Combustibles y lubricantes elaborados	1.069	689	55,2	8.791	2.985	194,5
<b>Piezas y accesorios para bienes de capital (PyA)</b>	<b>1.387</b>	<b>1.047</b>	<b>32,5</b>	<b>10.009</b>	<b>7.577</b>	<b>32,1</b>
Piezas y accesorios para bienes de capital	492	350	40,6	3.502	2.687	30,3
Partes y piezas para computadoras y teléfonos	106	159	-33,3	1.411	1.012	39,4
Piezas y accesorios para equipos de transporte	789	539	46,4	5.096	3.877	31,4
<b>Bienes de consumo (BC)</b>	<b>764</b>	<b>590</b>	<b>29,5</b>	<b>5.799</b>	<b>4.525</b>	<b>28,2</b>
Alimentos y bebidas básicos fundamentalmente para el hogar	56	51	9,8	439	369	19,0
Alimentos y bebidas elaborados fundamentalmente para el hogar	92	71	29,6	747	590	26,6
Equipos de transporte no industriales	46	37	24,3	408	277	47,3
Artículos de consumo duraderos no especificados en otra partida	85	57	49,1	582	427	36,3
Artículos de consumo semiduraderos no especificados en otra partida	197	137	43,8	1.514	1.038	45,9
Artículos de consumo no duraderos no especificados en otra partida	182	141	29,1	1.220	1.061	15,0
Medicamentos	107	95	12,6	889	763	16,5
<b>Vehículos automotores de pasajeros (VA)</b>	<b>151</b>	<b>136</b>	<b>11,0</b>	<b>1.311</b>	<b>1.193</b>	<b>9,9</b>
<b>Resto</b>	<b>67</b>	<b>56</b>	<b>19,6</b>	<b>445</b>	<b>369</b>	<b>20,6</b>

Fuente: INDEC, Dirección Nacional de Estadísticas del Sector Externo y Cuentas Internacionales.

**Cuadro 8. Importación según principales productos y países de origen. Agosto de 2022**

Uso económico	Productos principales		Millones de dólares	Variación porcentual 2022*/2021*	Participación porcentual	Principales países de origen
<b>Total de importaciones</b>			<b>7.837</b>	<b>36,2</b>	<b>100,0</b>	
<b>Total de productos seleccionados</b>			<b>2.709</b>	<b>42,0</b>	<b>34,6</b>	
CyL	27101921	Gasóleo (gasoil)	507	113,9	6,5	Estados Unidos, Arabia Saudita, Emiratos Árabes Unidos, India
CyL	27111100	Gas natural licuado	276	-18,6	3,5	Estados Unidos, Trinidad y Tobago
BI	12019000	Porotos de soja, incluso quebrantados, excluidos para siembra	209	-0,8	2,7	Paraguay, Bolivia, Brasil, Uruguay
CyL	27112100	Gas natural en estado gaseoso	207	140,1	2,6	Bolivia
CyL	27101922	Fueloil	103	62,4	1,3	Estados Unidos, Italia
BI	31054000	Fosfato monoamónico, incluso mezclado con fosfato diamónico	96	45,5	1,2	China, Estados Unidos, Marruecos, Arabia Saudita, Alemania
BI	31055900	Abonos minerales o químicos con nitrógeno y fósforo n.c.o.p.	82	95,0	1,0	Estados Unidos, Jordania, España, Francia, Serbia
BI	29313912	Glifosato y su sal de monoisopropilamina	80	118,1	1,0	China, Estados Unidos
PyA	87082999	Partes y accesorios de carrocerías para automóviles para transporte de personas, mercancías o usos especiales, n.c.o.p.	79	70,9	1,0	Brasil, México, Tailandia, Alemania, Marruecos
BI	31021010	Urea con contenido de nitrógeno calculado sobre producto anhidro seco, > 45% en peso	77	38,4	1,0	Nigeria, Argelia, Indonesia, Bolivia, Turkmenistán
VA	87032210	Vehículos automóviles principalmente para el transporte de personas, de cilindrada > 1.000 cm <sup>3</sup> y <= 1.500 cm <sup>3</sup> , con capacidad <= 6 personas	67	73,1	0,9	Brasil, China, India, México, Francia
PyA	85299020	Partes para aparatos receptores de radiodifusión, monitores y proyectores; aparatos receptores de televisión	67	44,8	0,9	China, Egipto, Indonesia, Viet Nam, República de Corea
Resto	99980400	Bienes despachados mediante servicios postales	64	17,5	0,8	Indeterminado
PyA	87084080	Cajas de cambio para vehículos automóviles n.c.o.p.	64	33,7	0,8	Japón, Brasil, Alemania, Estados Unidos, Francia
VA	87032310	Vehículos automóviles principalmente para el transporte de personas, de cilindrada > a 1.500 cm <sup>3</sup> y <= a 3.000 cm <sup>3</sup> , con capacidad <= a 6 personas	62	1,2	0,8	Brasil, México, Japón, Alemania, China
CyL	27011200	Hulla bituminosa, sin aglomerar	60	226,2	0,8	Estados Unidos, Colombia, Australia, Brasil
CyL	27160000	Energía eléctrica	59	294,9	0,7	Paraguay, Uruguay
PyA	87089990	Partes y accesorios para vehículos automóviles n.c.o.p.	55	57,0	0,7	Brasil, Tailandia, México, Alemania, Estados Unidos
BK	85023100	Grupo electrógeno de energía eólica	52	100,0	0,7	China, España
PyA	85177010	Circuitos impresos con componentes eléctricos o electrónicos montados para teléfonos, incluidos celulares; los demás aparatos de emisión, transmisión o recepción de voz, imagen u otros datos, incluidos los de comunicación en red	51	-37,3	0,6	China, Viet Nam, Estados Unidos, Canadá, República de Corea
CyL	27101259	Gasolinas, excluidas de aviación	50	100,0	0,6	Finlandia, Alemania
BI	31053000	Hidrogenoortofosfato de diamonio (fosfato diamónico)	48	79,6	0,6	Arabia Saudita, Estados Unidos, Marruecos, China
BI	31028000	Mezclas de urea con nitrato de amonio en disolución acuosa o amoniacal	45	70,0	0,6	Trinidad y Tobago, Estados Unidos, Rusia, Reino Unido
BI	26011210	Agglomerados de hierro por proceso de pelletización, de diámetro >= 8 mm y <= a 18 mm	43	-68,1	0,5	Canadá, Brasil
BI	28182010	Alúmina calcinada	41	130,9	0,5	Australia, Brasil, España, Alemania
BI	30021590	Productos inmunológicos, dosificados o acondicionados para la venta por menor n.c.o.p.	39	-14,8	0,5	Alemania, Suiza, Puerto Rico, Estados Unidos, Italia
CyL	99980100	Aprovisionamiento de combustibles y lubricantes a buques y aeronaves	35	380,1	0,4	Indeterminado
BC	30049069	Medicamentos acondicionados para la venta por menor, con compuestos heterocíclicos con heteroátomos de nitrógeno	32	35,0	0,4	Irlanda, España, Canadá, Estados Unidos, Italia
PyA	85443000	Juegos de cables para bujías de encendido y otros juegos de cables utilizados en los medios de transporte	30	48,6	0,4	Brasil, Paraguay, Uruguay, Filipinas, Tailandia
PyA	84082020	Motores de émbolo (pistón), de encendido por compresión, diésel o semidiésel, para vehículos automotores, de cilindrada > a 1.500 cm <sup>3</sup> y <= a 2.500 cm <sup>3</sup>	30	20,5	0,4	Francia, Alemania, Tailandia, Rusia, Brasil
<b>Resto</b>			<b>5.128</b>	<b>33,3</b>	<b>65,4</b>	

Fuente: INDEC, Dirección Nacional de Estadísticas del Sector Externo y Cuentas Internacionales.

## 4. Series desestacionalizadas y tendencia-ciclo

### 4.1 Exportaciones desestacionalizadas y tendencia-ciclo

Las exportaciones desestacionalizadas de agosto se redujeron 5,5% con respecto al mes anterior. Por su parte, la tendencia-ciclo cayó 0,8% en relación con julio de 2022.

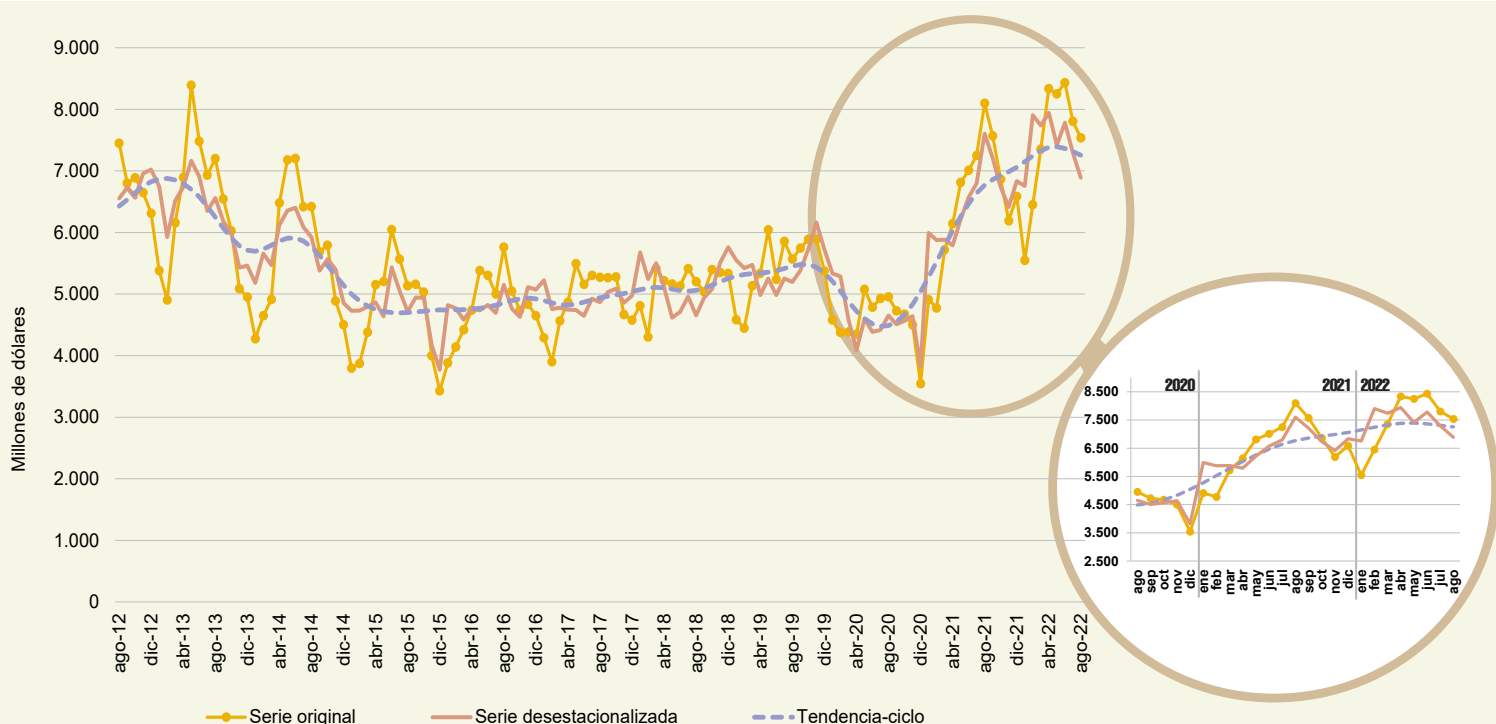
**Cuadro 9. Exportaciones argentinas. Serie original, desestacionalizada y tendencia-ciclo estimada con variaciones mensuales y anuales**

Período	Serie original	Serie desestacionalizada	Tendencia-ciclo	Variación serie original con respecto a igual período del año anterior	Variación desestacionalizada con respecto al mes anterior	Variación tendencia-ciclo con respecto al mes anterior
Millones de dólares						
%						
2021	Agosto	8.099	7.604	6.769	63,5	11,9
	Septiembre	7.570	7.208	6.861	60,2	-5,2
	Octubre	6.863	6.737	6.927	46,8	-6,5
	Noviembre	6.191	6.416	6.987	37,6	-4,8
	Diciembre	6.587	6.835	7.058	85,9	6,5
2022	Enero	5.548	6.756	7.148	12,9	-1,2
	Febrero	6.452	7.903	7.245	35,1	17,0
	Marzo	7.354	7.738	7.330	28,6	-2,1
	Abril	8.337	7.943	7.383	35,7	2,6
	Mayo	8.254	7.416	7.393	21,1	-6,6
	Junio	8.433	7.783	7.364	20,3	4,9
	Julio	7.805	7.290	7.313	7,6	-6,3
	Agosto	7.537	6.889	7.256	-6,9	-5,5

**Nota:** los cuadros con las series mensuales desestacionalizadas y tendencia-ciclo se encuentran disponibles en [www.indec.gov.ar/ftp/cuadros/economia/ica\\_anexo\\_cuadros\\_21\\_09\\_22.xls](http://www.indec.gov.ar/ftp/cuadros/economia/ica_anexo_cuadros_21_09_22.xls).

**Fuente:** INDEC, Dirección Nacional de Estadísticas del Sector Externo y Cuentas Internacionales.

**Gráfico 3. Serie desestacionalizada y tendencia-ciclo de las exportaciones. Agosto 2012-agosto 2022**



**Fuente:** INDEC, Dirección Nacional de Estadísticas del Sector Externo y Cuentas Internacionales.

## 4.2 Importaciones desestacionalizadas y tendencia-ciclo

En términos desestacionalizados, las importaciones de agosto tuvieron una variación negativa de 11,8% respecto al mes anterior. A su vez, la tendencia-ciclo registró una baja de 0,7% en comparación con julio de 2022.

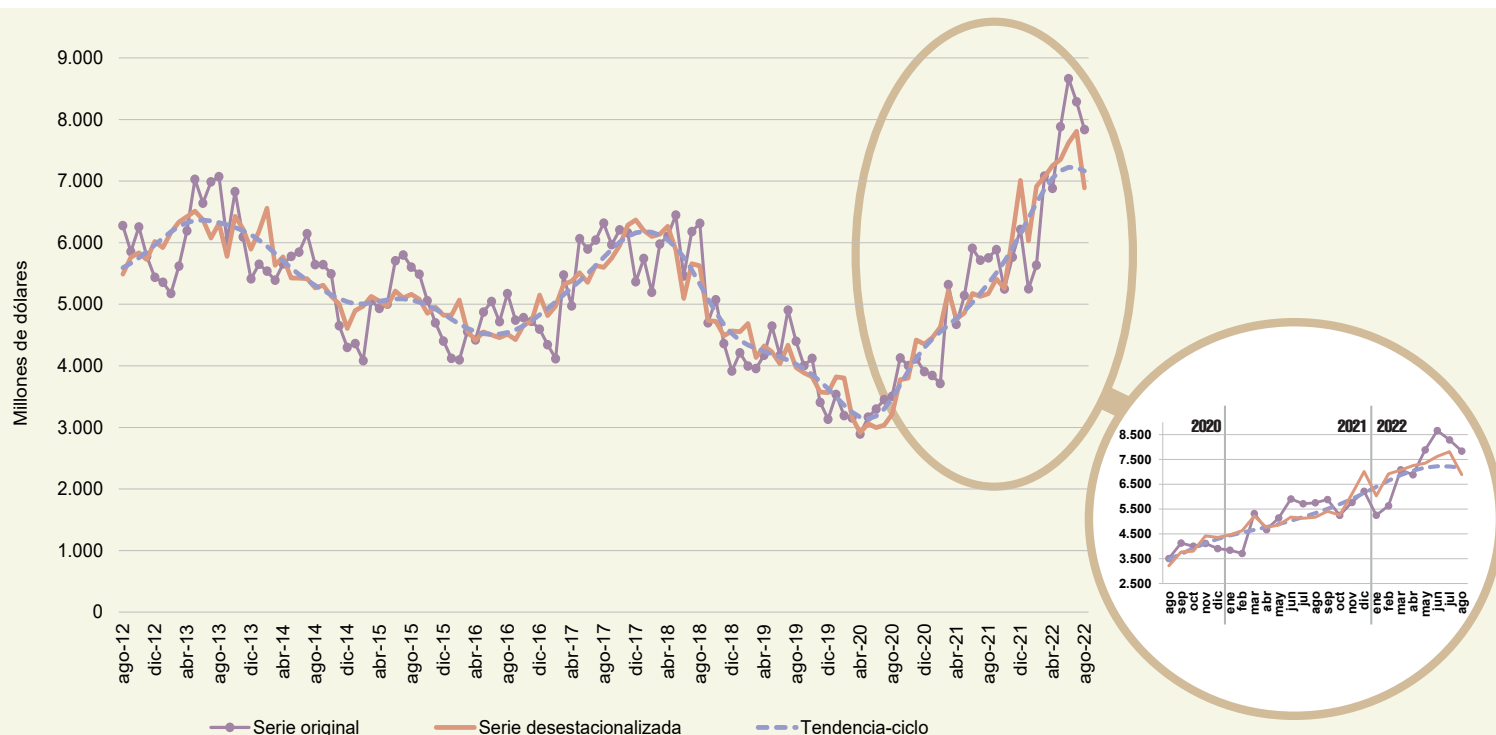
**Cuadro 10. Importaciones argentinas. Serie original, desestacionalizada y tendencia-ciclo estimada con variaciones mensuales y anuales**

Período	Serie original	Serie desestacionalizada	Tendencia-ciclo	Variación serie original con respecto a igual período del año anterior	Variación desestacionalizada con respecto al mes anterior	Variación tendencia-ciclo con respecto al mes anterior
Millones de dólares				%		
2021	Agosto	5.754	5.171	5.336	64,0	0,8
	Septiembre	5.886	5.413	5.507	42,6	4,7
	Octubre	5.247	5.259	5.696	31,0	-2,8
	Noviembre	5.767	6.103	5.909	40,1	16,1
	Diciembre	6.216	7.011	6.146	59,1	14,9
2022	Enero	5.251	6.030	6.396	36,6	-14,0
	Febrero	5.634	6.916	6.644	51,7	14,7
	Marzo	7.083	7.070	6.868	33,1	2,2
	Abril	6.883	7.251	7.049	47,3	2,6
	Mayo	7.886	7.351	7.169	53,4	1,4
	Junio	8.664	7.623	7.225	46,6	3,7
	Julio	8.289	7.812	7.219	45,0	2,5
	Agosto	7.837	6.889	7.165	36,2	-11,8

**Nota:** los cuadros con las series mensuales desestacionalizadas y tendencia-ciclo se encuentran disponibles en [www.indec.gov.ar/ftp/cuadros/economia/ica\\_anexo\\_cuadros\\_21\\_09\\_22.xls](http://www.indec.gov.ar/ftp/cuadros/economia/ica_anexo_cuadros_21_09_22.xls).

**Fuente:** INDEC, Dirección Nacional de Estadísticas del Sector Externo y Cuentas Internacionales.

**Gráfico 4. Serie desestacionalizada y tendencia-ciclo de las importaciones. Agosto 2012-agosto 2022**



**Fuente:** INDEC, Dirección Nacional de Estadísticas del Sector Externo y Cuentas Internacionales.

## 5. Intercambio comercial según zonas económicas y países seleccionados

**Cuadro 11. Balanza comercial, por zonas económicas y países seleccionados. Variación porcentual respecto a igual período del año anterior. Agosto y ocho meses de 2022**

Zonas económicas y países seleccionados	Agosto de 2022					Ocho meses de 2022				
	Exportación <sup>e</sup>		Importación <sup>*</sup>		Saldo <sup>*</sup>	Exportación <sup>e</sup>		Importación <sup>*</sup>		Saldo <sup>*</sup>
	Millones de dólares	Var. %	Millones de dólares	Var. %	Millones de dólares	Millones de dólares	Var. %	Millones de dólares	Var. %	Millones de dólares
<b>Total</b>	<b>7.537</b>	<b>-6,9</b>	<b>7.837</b>	<b>36,2</b>	<b>-300</b>	<b>59.720</b>	<b>17,7</b>	<b>57.527</b>	<b>43,6</b>	<b>2.193</b>
Mercosur	1.474	0,9	1.728	21,5	-253	10.223	15,7	13.534	28,1	-3.311
Chile	383	6,4	77	40,0	306	3.344	36,0	542	28,7	2.802
Resto de ALADI	511	-2,1	395	133,7	116	3.443	18,1	2.380	88,1	1.063
SICA	141	19,5	4	100,0	137	980	48,9	22	46,7	957
USMCA (ex NAFTA) (1)	768	6,2	1.389	59,5	-622	5.645	40,8	9.502	88,3	-3.857
Unión Europea (2)	798	-23,5	1.068	58,9	-270	7.231	9,2	7.558	30,6	-327
Reino Unido	44	-39,7	53	20,5	-8	435	-24,6	464	31,1	-30
Suiza	30	-69,7	54	20,0	-24	697	7,7	421	16,0	276
CEI	41	-45,3	32	-44,8	10	358	-31,8	326	-36,6	32
ASEAN	606	-7,1	325	-14,9	282	5.489	7,3	2.833	11,0	2.656
China	577	-44,4	1.589	30,0	-1.012	4.149	-5,4	11.738	44,2	-7.590
República de Corea	301	80,2	50	-32,4	252	1.381	54,1	511	22,8	870
Japón	66	-30,5	102	-13,6	-37	574	24,2	765	3,4	-191
India	383	-2,5	177	94,5	206	3.457	37,6	1.335	51,7	2.122
Medio Oriente	557	31,1	348	68,1	209	3.674	6,2	2.155	117,9	1.519
Magreb y Egipto	302	-20,1	83	-17,0	219	3.122	0,8	931	82,9	2.191
SACU	45	21,6	21	133,3	24	365	19,3	132	-2,2	233
Oceanía	90	30,4	39	18,2	51	621	16,1	338	86,7	283
Resto del mundo	418	13,0	304	69,8	114	4.534	67,4	2.041	70,4	2.493

(1) El Acuerdo Estados Unidos-México-Canadá (USMCA), en vigencia desde el 1 de julio de 2020, reemplaza el NAFTA.

(2) Desde febrero de 2020, la Unión Europea quedó conformada con un total de 27 países.

**Nota:** los totales incluyen zonas francas y territorios asociados.

**Fuente:** INDEC, Dirección Nacional de Estadísticas del Sector Externo y Cuentas Internacionales.

### Mercosur

En agosto, el intercambio con este bloque registró un saldo negativo de 253 millones de dólares. Las exportaciones alcanzaron 1.474 millones de dólares; fueron 0,9% superiores a las de igual mes del año anterior (13 millones de dólares), debido principalmente a un aumento en las ventas de MOI. El 81,2% de las exportaciones al bloque fueron a Brasil; 10,4% a Uruguay; 6,6% a Paraguay; y 1,8% a Venezuela.

Las exportaciones de vehículos para transporte de mercancías, de peso total con carga máxima  $\leq$  a 5 t, sumaron 280 millones de dólares y representaron 19,0% de las ventas totales al bloque. También fueron significativas las exportaciones de trigo y morcajo (excluidos trigo duro y para siembra); vehículos para transporte  $\leq$  a 6 personas, de cilindrada  $>$  a 1.000 cm<sup>3</sup> y  $\leq$  a 1.500 cm<sup>3</sup>; vehículos para transporte de personas, de cilindrada  $\leq$  a 1.000 cm<sup>3</sup>; malta sin tostar, entera o partida; aceites crudos de petróleo; motores de émbolo; leche entera, en polvo, gránulos o similares; y vehículos para transporte de personas, de cilindrada  $>$  a 2.500 cm<sup>3</sup>, que en conjunto acumularon 29,3% de las ventas al bloque. Estos nueve productos concentraron el 48,3% de las exportaciones al Mercosur.

Se registraron importaciones desde esta región por 1.728 millones de dólares, 21,5% superiores a las de igual período de 2021 (306 millones de dólares), debido esencialmente a mayores adquisiciones de PyA. El 83,9% de las compras al Mercosur provino de Brasil; 8,9% de Paraguay; y 7,2% de Uruguay. El 8,3% del total correspondió a porotos de soja, excluidos para siembra (143 millones de dólares). Las importaciones a nivel producto que siguieron en importancia fueron energía eléctrica; vehículos para transporte  $\leq$  a 6 personas, de cilindrada  $>$  a 1.500 cm<sup>3</sup> y  $\leq$  a 3.000 cm<sup>3</sup>; vehículos para transporte  $\leq$  a 6 personas, de cilindrada  $>$  a 1.000 cm<sup>3</sup> y  $\leq$  a 1.500 cm<sup>3</sup>; minerales de hierro, sin aglomerar; partes y accesorios de vehículos automóviles n.c.o.p.; partes y accesorios de carrocerías n.c.o.p.; y juegos de cables, los cuales totalizaron 266 millones de dólares, el 15,4% de las compras realizadas a este bloque. En conjunto, los productos mencionados equivalieron al 23,7% de las importaciones (409 millones de dólares).

El comercio con el Mercosur representó 19,6% de las exportaciones y 22,0% de las importaciones totales.

## Unión Europea

El comercio con la Unión Europea fue deficitario en 270 millones de dólares. Las exportaciones totalizaron 798 millones de dólares, con una caída interanual de 23,5% (-245 millones de dólares), debido fundamentalmente a menores ventas de MOI. De un total de veintisiete países, los diez que registraron mayores exportaciones concentraron el 94,1% de las ventas al bloque: Países Bajos (incluye el puerto de Rotterdam, tránsito hacia otros países), España, Polonia, Alemania, Irlanda, Italia, Francia, Grecia, Bélgica y Letonia, en ese orden. El 28,2% de las exportaciones totales a la Unión Europea estuvo constituido por las ventas de harina y pellets de la extracción del aceite de soja.

Las importaciones fueron por 1.068 millones de dólares, con un incremento de 58,9% respecto a igual período del año anterior (396 millones de dólares). Se registraron subas principalmente en las compras externas de BI y de CyL. El 87,0% de las importaciones totales de esta región provino de Alemania, Italia, España, Francia, Finlandia, Bélgica, Países Bajos, Hungría, Irlanda y Polonia, en ese orden. Las compras a Alemania representaron 23,6% del total de adquisiciones desde la Unión Europea. Las importaciones de productos comprendidos en el capítulo 84 (reactores nucleares, calderas, máquinas, otros), en el 30 (productos farmacéuticos), en el 27 (combustibles minerales, aceites minerales; ceras minerales, otros), en el 87 (vehículos automóviles, tractores, otros, sus partes y accesorios) y en el 85 (máquinas, aparatos y material eléctrico, y sus partes; otros) sumaron 630 millones de dólares, el 59,0% de las compras de esta zona. En particular, las importaciones de los capítulos 84 y 30 sumaron 223 y 138 millones de dólares, respectivamente, y representaron el 33,7% del total de lo comprado a la región.

El comercio con la Unión Europea constituyó el 10,6% de las exportaciones y el 13,6% de las importaciones totales.

## USMCA (ex NAFTA)

Con esta zona económica hubo un déficit de 622 millones de dólares. Las exportaciones sumaron 768 millones de dólares, con un incremento interanual de 6,2% (45 millones de dólares). Esta suba se debió fundamentalmente a mayores ventas de CyE. Los principales productos de exportación fueron aceites crudos de petróleo; oro para uso no monetario; aleaciones de aluminio; aluminio sin alear; vinos no espumosos; y aceites esenciales de limón, que en conjunto representaron el 51,3% de las exportaciones totales hacia ese destino. Estados Unidos absorbió 82,1% de las ventas a USMCA; México 10,6%; y Canadá 7,3%.

Las importaciones totalizaron 1.389 millones de dólares y subieron 59,5% (518 millones de dólares) respecto a igual mes del año anterior, debido principalmente a un aumento de BI y de CyL. El 82,7% de las adquisiciones desde USMCA provino de Estados Unidos; 12,0% de México; y 5,3% de Canadá. Se destacaron las compras de los productos del capítulo 27, del 84, del 31 (abonos), del 29 (productos químicos orgánicos), y del 39 (plástico y sus manufacturas), que en conjunto sumaron 963 millones de dólares, el 69,3% de las importaciones de USMCA. En particular, las adquisiciones del capítulo 27 representaron 38,7% del total importado desde la región (537 millones de dólares).

Estados Unidos fue el segundo país de destino de las exportaciones, 8,4% del total de las ventas argentinas al exterior, y el primer destino de los despachos a nivel regional (82,1%). El intercambio comercial con este país registró un saldo negativo de 519 millones de dólares. Las exportaciones alcanzaron 630 millones de dólares, con un aumento respecto al mismo período de 2021 de 18,0% (96 millones de dólares), debido fundamentalmente a mayores ventas de CyE. Los principales productos de exportación fueron: aceites crudos de petróleo; oro para uso no monetario; aleaciones de aluminio; aluminio sin alear; y vinos no espumosos, los que representaron el 56,0% de las exportaciones totales hacia ese destino. Las importaciones sumaron 1.149 millones de dólares, y los principales productos adquiridos fueron gas natural licuado y gasóleo (gasoil).

El comercio con USMCA representó 10,2% de las exportaciones y 17,7% de las importaciones totales.

## China

El intercambio comercial con China registró un saldo negativo de 1.012 millones de dólares. Las exportaciones sumaron 577 millones de dólares, con una caída interanual de 44,4% (-461 millones de dólares), debido principalmente a menores ventas de PP. El 57,6% de los despachos se concentró en carne bovina, deshuesada, congelada; y en porotos de soja, excluidos para siembra.

Las importaciones totalizaron 1.589 millones de dólares y aumentaron 30,0% con respecto a agosto de 2021 (367 millones de dólares), debido principalmente a la suba de BK (145 millones de dólares) y de BI (91 millones de dólares). El crecimiento en los BK se atribuye esencialmente a mayores compras de bienes de capital excluido equipos de transporte (171 millones de dólares). En cuanto a los BI, el incremento más significativo se registró en las importaciones de suministros industriales elaborados n.e.o.p. (164 millones de dólares); y le siguieron en importancia los BC (66 millones de dólares) (ver cuadro 33).

A nivel de capítulos, los productos comprendidos en el 85, en el 84, en el 29, en el 87, y en el 39 totalizaron 1.113 millones de dólares y equivalieron al 70,1% del total importado desde China. En particular, las adquisiciones correspondientes al capítulo 85 fueron por 392 millones de dólares, 24,7% del total de las compras realizadas a este país. A nivel de productos, el 13,9% de las importaciones estuvo compuesto por glifosato; grupo electrógeno de energía eólica; fosfato monoamónico; partes para aparatos receptores de radiotelefonía, radiotelegrafía, radiodifusión, televisión, videomonitores y videoproyectores; y circuitos impresos con componentes eléctricos o electrónicos montados para aparatos eléctricos de telefonía o telegrafía.

El comercio con China representó 7,7% de las exportaciones y 20,3% de las importaciones totales.

## ASEAN

El intercambio comercial con ASEAN registró un superávit de 282 millones de dólares. Las exportaciones sumaron 606 millones de dólares, con una disminución interanual de 7,1% (-46 millones de dólares), debido principalmente a una caída en las ventas de PP. De los diez países que componen el bloque, Viet Nam, Malasia, e Indonesia, en ese orden, absorbieron el 83,5% de las exportaciones totales a la región. El 84,9% de las ventas estuvo compuesto por dos productos: maíz en grano; y harina y pellets de la extracción del aceite de soja.

Las importaciones alcanzaron un total de 325 millones de dólares, lo que implica una baja de 14,9% respecto al mismo mes del año anterior (-57 millones de dólares), producto fundamentalmente de menores adquisiciones de CyL. El principal origen de las compras fue Tailandia (42,3% del total). El 25,8% de las importaciones correspondió a circuitos impresos con componentes eléctricos o electrónicos montados para aparatos eléctricos de telefonía o telegrafía; urea; partes n.c.o.p. para aparatos eléctricos de telefonía o telegrafía; circuitos electrónicos integrados; partes y accesorios de carrocerías n.c.o.p.; y a motores de émbolo.

Viet Nam fue el sexto país de destino de las exportaciones en agosto: representó el 4,1% del total y fue el primer destino a nivel regional (51,4%). El intercambio comercial registró un saldo positivo de 222 millones de dólares. Las ventas al exterior alcanzaron 311 millones de dólares, con una disminución interanual de 1,6% (-5 millones de dólares), debido fundamentalmente a menores ventas de MOA. Los principales productos exportados fueron: maíz en grano; y harina y pellets de la extracción del aceite de soja, con el 93,5% de las exportaciones hacia este destino. Las importaciones ascendieron a 89 millones de dólares.

El comercio con ASEAN representó 8,0% de las exportaciones y 4,1% de las importaciones totales.

## Chile

El intercambio comercial con este país fue superavitario en 306 millones de dólares. Se registraron exportaciones por 383 millones de dólares, con un incremento de 6,4% respecto al mismo mes del año anterior (23 millones de dólares), principalmente por mayores ventas de MOI y de MOA. A nivel de productos, el 26,8% estuvo compuesto por vehículos para transporte de mercancías, de peso total con carga máxima <= a 5 t; aceite de soja refinado; carne bovina, deshuesada, fresca o refrigerada; y maíz en grano.

Las importaciones desde Chile sumaron 77 millones de dólares y registraron un aumento interanual de 40,0% (22 millones de dólares), debido especialmente al crecimiento en las compras de BI. En relación con los productos importados, el 30,6% del total estuvo compuesto por alambre de cobre refinado; salmones; nitratos de potasio n.c.o.p.; ferromolibdeno; y minerales de molibdeno y sus concentrados.

El comercio con Chile constituyó el 5,1% de las exportaciones y el 1,0% de las importaciones totales.

### **Magreb y Egipto**

El comercio con esta zona económica registró un superávit de 219 millones de dólares. Las exportaciones sumaron 302 millones de dólares y disminuyeron 20,1% respecto a agosto de 2021 (-76 millones de dólares), fundamentalmente por menores envíos de PP. Las exportaciones a Argelia y Marruecos representaron 35,0% y 28,1% del total, respectivamente, y el 69,3% de las ventas al bloque se concentró en maíz en grano y en aceite de soja en bruto, incluso desgomado.

Las importaciones totalizaron 83 millones de dólares, con una caída interanual de 17,0% (-17 millones de dólares), especialmente por una disminución en las compras de BI. El principal origen de las importaciones fue Marruecos (44,4% del total), y el 67,9% de las adquisiciones desde la zona correspondió a partes para aparatos receptores de radiotelefonía, radiotelegrafía, radiodifusión, televisión, videomonitores y videoproyectores; fosfato monoamónico; y a urea.

El intercambio comercial con “Magreb y Egipto” representó 4,0% de las exportaciones y 1,1% de las importaciones totales.

### **Medio Oriente**

Con Medio Oriente se registró un superávit de 209 millones de dólares. Las exportaciones totalizaron 557 millones de dólares, con un incremento de 31,1% respecto a igual mes de 2021 (132 millones de dólares), fundamentalmente como resultado de mayores ventas de MOA. De los países que conforman la zona, los tres primeros destinos representaron el 68,1% del total: Arabia Saudita, Emiratos Árabes Unidos e Irán, en ese orden. En particular, Arabia Saudita acumuló el 32,5% del total de envíos al bloque. En referencia a los productos vendidos, el 72,0% estuvo concentrado por maíz en grano; harina y pellets de la extracción del aceite de soja; y por aceites crudos de petróleo.

Las importaciones desde esta zona fueron por 348 millones de dólares, debido esencialmente a mayores adquisiciones de CyL y de BI. El principal origen fue Arabia Saudita (69,5% del total) y el 73,6% de las compras correspondió a gasóleo (gasoil).

El comercio con Medio Oriente constituyó el 7,4% de las exportaciones y el 4,4% de las importaciones totales.

### **India**

Se registró un superávit de 206 millones de dólares con este país. Las exportaciones fueron de 383 millones de dólares y disminuyeron 2,5% con respecto al mismo mes del año anterior (-10 millones de dólares), debido fundamentalmente a menores ventas de MOA. El 79,9% de las exportaciones se concentró en aceite de soja en bruto, incluso desgomado; y en aceite de girasol en bruto.

Las importaciones provenientes de India fueron de 177 millones de dólares, con un crecimiento interanual de 94,5% (86 millones de dólares), fundamentalmente por mayores adquisiciones de CyL. El 23,9% del total de las importaciones estuvo compuesto por gasóleo (gasoil).

El comercio con India representó el 5,1% de las exportaciones y el 2,3% de las importaciones totales.



## 6. Análisis de los ocho meses de 2022

En los ocho meses de 2022, las exportaciones sumaron 59.720 millones de dólares y las importaciones, 57.527 millones de dólares. El intercambio comercial (exportaciones más importaciones) se incrementó 29,1% y alcanzó un valor de 117.248 millones de dólares. La balanza comercial registró un superávit de 2.193 millones de dólares. En todos los casos, las variaciones corresponden a igual período del año anterior.

Las ventas al exterior aumentaron 17,7% (8.997 millones de dólares) debido a una reducción en las cantidades (-1,6%) y un aumento en los precios (19,7%). Las importaciones se incrementaron 43,6% (17.459 millones de dólares) por un aumento de 18,7% en las cantidades y de 21,0% en los precios.

Del análisis de las exportaciones por grandes rubros, se destacó el ascenso de MOI: 21,2% (2.620 millones de dólares), por mayores ventas de productos químicos y conexos, con un incremento de 27,8% (901 millones de dólares); material de transporte terrestre (791 millones de dólares de aumento); metales comunes y sus manufacturas, con 28,2% de crecimiento interanual (301 millones de dólares); piedras, metales preciosos y sus manufacturas, monedas (suba de 268 millones de dólares); además registraron crecimientos materias plásticas y sus manufacturas; y máquinas y aparatos, material eléctrico, entre otras. Le siguieron en importancia las exportaciones de CyE, 76,8% mayores (2.248 millones de dólares), por el crecimiento de 115,6% observado en las ventas de petróleo crudo (1.281 millones de dólares) y, en menor medida, de carburantes (641 millones de dólares), y gas de petróleo, otros hidrocarburos gaseosos y energía eléctrica (162 millones de dólares). Las exportaciones de MOA subieron 10,0% (2.069 millones de dólares), impulsadas por el crecimiento en las ventas de grasas y aceites (776 millones de dólares), seguido por carnes y sus preparados; y productos lácteos (741 y 224 millones de dólares, respectivamente), también se destacaron productos de molinería y sus preparaciones (122 millones de dólares); y preparados de hortalizas, legumbres y frutas con 12,7% de incremento interanual (61 millones de dólares); mientras que en sentido contrario se observaron caídas en residuos y desperdicios de la industria alimenticia; azúcar, cacao y artículos de confitería; y otros productos de origen animal. Los PP crecieron 2.058 millones de dólares (14,1%), por mayores ventas de cereales; en particular trigo y morcajo, excluidos trigo duro y para siembra; y maíz en grano, excluido para siembra, cuyos despachos aumentaron respectivamente 1.873 y 1.072 millones de dólares en el período. También se incrementaron las ventas de tabaco sin elaborar; fibras de algodón; hortalizas y legumbres sin elaborar y miel; en tanto que semillas y frutos oleaginosos; minerales metalíferos, escorias y cenizas; frutas frescas; pescados y mariscos sin elaborar; y lanas sucias registraron bajas.

Respecto a las importaciones, se registraron alzas en todos los usos económicos. Destacó CyL, que aumentó 174,8% (6.630 millones de dólares) por mayores compras de combustibles y lubricantes elaborados, particularmente gasóleo (gasoil); gas natural licuado; gasolinas, excluidas de aviación; gas natural en estado gaseoso y fueloil. Le siguió en importancia BI, que creció 28,9% (4.744 millones de dólares), por las mayores compras de suministros industriales elaborados n.c.o.p. (4.653 millones de dólares) y, en menor medida, de alimentos y bebidas elaborados fundamentalmente para la industria (167 millones de dólares), que compensaron las caídas registradas por alimentos y bebidas básicos, fundamentalmente para la industria, (-171 millones de dólares) y suministros industriales básicos n.c.o.p. (-18 millones de dólares). PyA creció 32,1% (2.432 millones de dólares). Se registraron mayores compras de piezas y accesorios para equipos de transporte (1.219 millones de dólares), un aumento de 815 millones de dólares en piezas y accesorios para bienes de capital; y partes y piezas para computadoras y teléfonos tuvo un incremento de 399 millones de dólares. Los BK crecieron 35,2% (2.184 millones de dólares), debido a la suba registrada por bienes de capital, excluidos equipos de transporte –que ascendieron 1.795 millones de dólares–; computadoras y teléfonos, con un aumento de 297 millones de dólares (33,1% de crecimiento); y, en menor medida, por equipos de transporte industriales, que registraron una suba de 92 millones de dólares. Respecto a BC y VA, mientras que el primero se incrementó 28,2%, el segundo creció 9,9% (ver cuadros 7 y 19).

En los ocho meses de 2022, los principales socios comerciales fueron Brasil, China y Estados Unidos, en ese orden. Las exportaciones a Brasil alcanzaron 8.147 millones de dólares y las importaciones, 10.971 millones de dólares. El saldo comercial fue deficitario en 2.824 millones de dólares. Las exportaciones a China sumaron 4.149 millones de dólares y las importaciones, 11.738 millones de dólares, con un saldo negativo de 7.589 millones de dólares. Las exportaciones a Estados Unidos totalizaron 4.465 millones de dólares y las importaciones alcanzaron 7.996 millones de dólares. El déficit comercial fue de 3.531 millones de dólares. Estos tres socios en conjunto absorbieron 28,1% de las exportaciones de la Argentina y abastecieron 53,4% de las importaciones.

## Intercambio comercial según zonas económicas y países seleccionados. Ocho meses de 2022

### Mercosur

En los ocho meses de 2022, se registró un déficit con el Mercosur de 3.311 millones de dólares, tercero en importancia después de los registrados con China y USMCA. Las exportaciones sumaron 10.223 millones de dólares; aumentaron 1.390 millones de dólares respecto de igual período de 2021. Las importaciones fueron de 13.534 millones de dólares, con un incremento de 2.971 millones de dólares. El comercio con el Mercosur concentró 17,1% de las exportaciones argentinas totales y 23,5% de las importaciones.

### Unión Europea

Durante el período enero-agosto de 2022, el comercio con este bloque arrojó un saldo negativo de 327 millones de dólares. Las exportaciones sumaron 7.231 millones de dólares, un aumento de 610 millones de dólares con respecto al mismo período del año anterior. Las importaciones fueron de 7.558 millones de dólares, y crecieron 1.770 millones de dólares. Esta región concentró el 12,1% de las exportaciones argentinas totales y el 13,1% de las importaciones.

### USMCA (ex NAFTA)

En los ocho meses de 2022, el intercambio comercial con USMCA tuvo un saldo negativo de 3.857 millones de dólares. Se trató del segundo déficit más importante después del registrado con China. Las exportaciones sumaron 5.645 millones de dólares, con un aumento de 1.636 millones de dólares respecto a igual período de 2021. Las importaciones sumaron 9.502 millones de dólares y se incrementaron 4.456 millones de dólares (88,3%). El comercio con USMCA equivalió a 9,5% del total de las exportaciones y 16,5% de las importaciones del país.

### China

El intercambio comercial con este país, en los ocho meses de 2022, registró un déficit de 7.589 millones de dólares, y fue el de mayor magnitud entre los diferentes países y bloques económicos. Las exportaciones alcanzaron 4.149 millones de dólares, con una baja de 5,4% (-237 millones de dólares) con respecto al mismo período de 2021. Las importaciones sumaron 11.738 millones de dólares y aumentaron 3.600 millones de dólares. El intercambio con China representó 7,0% de las exportaciones y 20,4% de las importaciones argentinas totales.

### ASEAN

En el período enero-agosto de 2022, el comercio con este bloque arrojó un superávit de 2.656 millones de dólares. Fue el segundo saldo positivo en magnitud luego del registrado con Chile. Las exportaciones alcanzaron 5.489 millones de dólares, un aumento de 373 millones de dólares (7,3%) respecto de igual período de 2021. Entre los países miembros se destacó Viet Nam que –con 2.262 millones de dólares– absorbió el 41,2% de los despachos nacionales al bloque. Las importaciones sumaron 2.833 millones de dólares y se incrementaron en 280 millones de dólares. El comercio con ASEAN significó 9,2% de las ventas y 4,9% de las compras totales al exterior.

### Chile

En los ocho meses de 2022, el intercambio con Chile registró el mayor superávit con un total de 2.802 millones de dólares. Las exportaciones fueron de 3.344 millones de dólares; se incrementaron 885 millones de dólares (5,6% de las exportaciones totales) respecto a igual período del año anterior; y las importaciones subieron 121 millones de dólares (1,0 % del total importado).

## Magreb y Egipto

El intercambio comercial con este bloque, en los ocho meses transcurridos de 2022, arrojó un superávit de 2.191 millones de dólares, el tercer lugar entre los crecimientos luego de Chile y ASEAN. Las exportaciones del período sumaron 3.122 millones de dólares y aumentaron 25 millones de dólares respecto a igual período de 2021, mientras que las importaciones fueron de 931 millones de dólares, y se incrementaron 422 millones de dólares. Durante estos meses, el comercio con Magreb y Egipto significó 5,2% de las exportaciones y 1,6% de las importaciones totales.

## Medio Oriente

El comercio con este bloque tuvo un superávit de 1.519 millones de dólares en el período enero-agosto de 2022. Las exportaciones fueron por 3.674 millones de dólares y aumentaron 6,2% respecto a igual período de 2021 (216 millones de dólares). Las importaciones totalizaron 2.155 millones de dólares y se incrementaron 117,9% (1.166 millones de dólares). El intercambio con Medio Oriente significó 6,2% de las ventas y 3,8% de las compras totales al exterior.

## India

En los ocho meses de 2022, el intercambio comercial con India registró un superávit de 2.122 millones de dólares. Las exportaciones fueron de 3.457 millones de dólares, subieron 945 millones de dólares (37,6%) respecto al mismo período del año anterior. Las importaciones fueron de 1.335 millones de dólares y se incrementaron 51,7% con respecto a las de 2021 (455 millones de dólares). En este período, el comercio con India representó el 5,8% de las exportaciones argentinas y el 2,3% de las importaciones.

## Principales socios comerciales<sup>5</sup>

En los ocho meses de 2022, los principales destinos de las ventas argentinas al exterior fueron Brasil, Estados Unidos, China, India, Chile, Países Bajos, Viet Nam, Perú, Indonesia y República de Corea, en ese orden, y en conjunto acumularon el 54,8% del total de exportaciones.

Por su parte, los principales países de origen de las importaciones fueron China, Brasil, Estados Unidos, Alemania, Bolivia, Paraguay, India, Tailandia, México e Italia, que representaron el 70,4% del total de compras al exterior.

Los superávits más importantes correspondieron al comercio con Chile (2.802 millones de dólares), India (2.122 millones de dólares), Países Bajos (1.920 millones de dólares), Perú (1.396 millones de dólares), Viet Nam (1.348 millones de dólares), Indonesia (1.217 millones de dólares), Argelia (1.026 millones de dólares), República de Corea (870 millones de dólares), Malasia (763 millones de dólares) e Irán (690 millones de dólares).

Los mayores déficits se registraron con China (-7.589 millones de dólares), Estados Unidos (-3.531 millones de dólares), Brasil (-2.824 millones de dólares), Alemania (-1.280 millones de dólares), Bolivia (-1.205 millones de dólares), Tailandia (-968 millones de dólares), Paraguay (-597 millones de dólares), México (-501 millones de dólares), Italia (-493 millones de dólares) y Francia (-437 millones de dólares).

<sup>5</sup> Para más detalles se puede acceder al Sistema de Consulta de Comercio Exterior de Bienes:  
[https://comex.indec.gob.ar/?\\_ga=2.230488479.227009370.1597868680-1509903781.1592436568/](https://comex.indec.gob.ar/?_ga=2.230488479.227009370.1597868680-1509903781.1592436568/)

## 6.2

## Índices de valores, precios y cantidades y efecto de los términos del intercambio. Ocho meses de 2022 respecto a igual período de 2021

En los ocho meses de 2022, el saldo de la balanza comercial fue superavitario en 2.193 millones de dólares. Si hubiesen prevalecido los precios de igual período de 2021, el saldo comercial habría experimentado un superávit de 2.375 millones de dólares. Bajo este supuesto, y ante el incremento del Índice de precios de las exportaciones (19,7%) por debajo del Índice de precios de las importaciones (21,0%), el país registró una pérdida en los términos del intercambio de 563 millones de dólares.

La fórmula utilizada para el cálculo de la ganancia/pérdida del intercambio<sup>6</sup> es la siguiente:

$$\frac{X_t - M_t}{IP_{Mt}} - \left( \frac{X_t}{IP_{Xt}} - \frac{M_t}{IP_{Mt}} \right)$$

El primer término de la fórmula corresponde al saldo comercial a valores corrientes, deflactado por el Índice de precios de las importaciones, con base en igual período del año anterior. En cambio, el segundo término estima el saldo comercial a precios de igual período del año anterior. En el lapso considerado, los valores de cada término fueron de 1.812 millones de dólares y 2.375 millones de dólares respectivamente, de donde se deduce la pérdida en los términos del intercambio.

**Cuadro 12. Variaciones porcentuales de los índices de valores, precios y cantidades de las exportaciones e importaciones y efecto de los términos del intercambio, base 2004=100, según grandes rubros y usos económicos. Ocho meses de 2022 respecto a igual período de 2021**

Rubros/usos	Ocho meses de 2022				
	Valor	Precio	Cantidad	A precios corrientes	A precios de los ocho meses de 2021
		%			Millones de dólares
<b>Exportación</b>	<b>17,7</b>	<b>19,7</b>	<b>-1,6</b>	<b>59.720</b>	<b>49.923</b>
Productos primarios (PP)	14,1	14,8	-0,6		
Manufacturas de origen agropecuario (MOA)	10,0	20,2	-8,6		
Manufacturas de origen industrial (MOI)	21,2	15,5	4,9		
Combustibles y energía (CyE)	76,8	65,5	6,8		
<b>Importación</b>	<b>43,6</b>	<b>21,0</b>	<b>18,7</b>	<b>57.527</b>	<b>47.547</b>
Bienes de capital (BK)	35,2	4,2	29,7		
Bienes intermedios (BI)	28,9	24,6	3,4		
Combustibles y lubricantes (CyL)	174,8	86,3	47,5		
Piezas y accesorios para bienes de capital (PyA)	32,1	6,6	23,9		
Bienes de consumo (BC)	28,2	7,2	19,5		
Vehículos automotores de pasajeros (VA)	9,9	7,6	2,2		
Resto	20,6	.	.		
<b>Saldo</b>	<b>-</b>	<b>-</b>	<b>-</b>	<b>2.193</b>	<b>2.375</b>

**Nota:** la descomposición del valor de las importaciones de bienes en sus componentes de precios y cantidades, de los productos comprendidos en los usos económicos (bienes de capital, piezas y accesorios para bienes de capital, bienes de consumo durables y vehículos y automotores de pasajeros) se efectúa con índices de precios de los principales socios comerciales.

Las series mensuales de los Índices de precios y cantidades de comercio exterior (Base 2004=100) se encuentran en: <https://www.indec.gov.ar/indec/web/Nivel4-Tema-3-2-41>.

**Fuente:** INDEC, Dirección Nacional de Estadísticas del Sector Externo y Cuentas Internacionales.

<sup>6</sup> Ver metodología *Índices de precios y cantidades del comercio exterior*, punto 6: [https://www.indec.gov.ar/ftp/cuadros/economia/metodologia\\_preciosycantidades.pdf](https://www.indec.gov.ar/ftp/cuadros/economia/metodologia_preciosycantidades.pdf)

## 7. Exportaciones netas de productos relacionados con la soja. Agosto y ocho meses de 2022

En agosto de 2022, las exportaciones netas (exportaciones menos importaciones) de los cuatro principales productos derivados del cultivo de la soja y sus subproductos alcanzaron el valor de 1.451 millones de dólares, 36,2% inferior a las registradas en igual mes del año anterior (-822 millones de dólares).

Las exportaciones sumaron 1.690 millones de dólares y bajaron 32,0% en términos interanuales (-794 millones de dólares). Este resultado fue producto de un descenso en las cantidades de 43,2%, aunque los precios aumentaron 19,8%.

En relación con las cantidades, descendieron las correspondientes a todos los productos principales: biodiésel y sus mezclas<sup>7</sup>; porotos de soja, excluidos para siembra (-77,0%); harina y pellets de la extracción del aceite de soja (-30,6%); y aceite de soja en bruto (-7,2%). Los precios, por el contrario, aumentaron en todos los productos: biodiésel y sus mezclas<sup>8</sup>; aceite de soja en bruto (22,9%); harina y pellets de la extracción del aceite de soja (21,9%); y porotos de soja, excluidos para siembra (16,9%).

Las importaciones de porotos de soja, excluidos para siembra, y sus principales derivados fueron por 239 millones de dólares, 28 millones de dólares más que las registradas en igual período del año anterior. Los precios aumentaron 14,5%, y las cantidades descendieron 1,0%. Las importaciones de porotos de soja, excluidos para siembra, fueron por 209 millones de dólares y se realizaron bajo el régimen de importaciones temporarias con el objetivo de ser industrializadas; provinieron en su mayor parte de Paraguay (33,1%) y Bolivia (31,4%), y en menor medida de Brasil (20,1%) y Uruguay (15,5%). Además, se registraron importaciones por 18 millones de dólares de harina y pellets de la extracción del aceite de soja, originarias de Paraguay y Brasil, y compras por 11 millones de dólares de aceite de soja en bruto desde Paraguay; en ambos casos bajo el régimen temporal.

**Cuadro 13. Exportaciones netas de los principales productos de la soja. Variaciones absolutas y relativas. Agosto y ocho meses de 2022**

Principales productos de la soja	Agosto				Ocho meses			
	2022*	2021*	Diferencia absoluta	Variación porcentual	2022*	2021*	Diferencia absoluta	Variación porcentual
	Millones de dólares				%			
	Millones de dólares				%			
<b>Exportaciones netas</b>	<b>1.451</b>	<b>2.274</b>	<b>-822</b>	<b>-36,2</b>	<b>13.117</b>	<b>14.178</b>	<b>-1.061</b>	<b>-7,5</b>
<b>Exportación</b>	<b>1.690</b>	<b>2.485</b>	<b>-794</b>	<b>-32,0</b>	<b>15.138</b>	<b>16.250</b>	<b>-1.111</b>	<b>-6,8</b>
15071000 Aceite de soja en bruto, incluso desgomado	635	557	78	14,0	4.791	4.615	175	3,8
23040010 Harina y pellets de la extracción del aceite de soja	824	974	-150	-15,4	8.171	8.376	-205	-2,4
Resto (1)	231	954	-722	-75,7	2.176	3.259	-1.082	-33,2
<b>Importación</b>	<b>239</b>	<b>211</b>	<b>28</b>	<b>13,3</b>	<b>2.021</b>	<b>2.071</b>	<b>-50</b>	<b>-2,4</b>
12019000 Porotos de soja, incluso quebrantados, excluidos para siembra	209	211	-2	-0,8	1.843	2.071	-228	-11,0
15071000 Aceite de soja en bruto, incluso desgomado	11	-	11	100,0	123	-	123	100,0
23040010 Harina y pellets de la extracción del aceite de soja	18	-	18	100,0	55	-	54	100,0

(1) Incluye porotos de soja y biodiésel que se unificaron por aplicación del secreto estadístico.

**Nota:** las bases de datos históricas de soja y supproductos, mensuales y acumuladas según país, en dólares y kilos, se encuentran disponibles para su descarga en el Sistema de Consulta de Comercio Exterior de Bienes:

[https://comex.indec.gob.ar/?\\_ga=2.85762393.1346510258.1611573056-1509903781.1592436568#/database](https://comex.indec.gob.ar/?_ga=2.85762393.1346510258.1611573056-1509903781.1592436568#/database).

**Fuente:** INDEC, Dirección Nacional de Estadísticas del Sector Externo y Cuentas Internacionales.

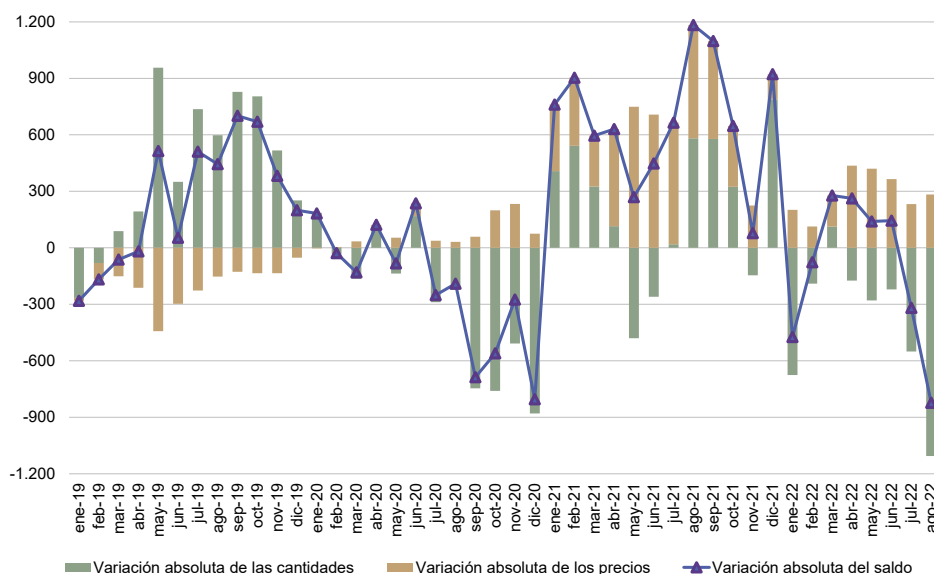
En el siguiente gráfico se presenta la evolución mensual de la variación interanual de las exportaciones netas, en términos de precios y cantidades, y su correspondiente saldo, en millones de dólares.

<sup>7</sup> No se presenta el dato en virtud de dar cumplimiento con el secreto estadístico.

<sup>8</sup> ídem.

Gráfico 5.

Variación interanual de las exportaciones netas de los principales productos de la soja en términos de precios y cantidades, en millones de dólares. Enero 2019-agosto 2022



Fuente: INDEC, Dirección Nacional de Estadísticas del Sector Externo y Cuentas Internacionales.

En los ocho meses de 2022, las exportaciones netas de los principales productos derivados del cultivo de la soja y sus subproductos alcanzaron el valor de 13.117 millones de dólares, 1.061 millones de dólares inferior a las registradas en el mismo período del año anterior (-7,5%).

Las exportaciones de los principales productos relacionados con la soja y sus subproductos totalizaron 15.138 millones de dólares, con una baja de 6,8% en términos interanuales (-1.111 millones de dólares), debido a un descenso en las cantidades exportadas de 21,5% y un incremento en los precios de 18,4%.

Respecto a las cantidades, descendieron: porotos de soja, excluidos para siembra (-68,8%), aceite de soja en bruto (-25,9%), harina y pellets de la extracción del aceite de soja (-11,0%), y de biodiésel y sus mezclas (-1,0%). Los precios correspondientes a los principales productos se incrementaron: aceite de soja en bruto (39,8%); biodiésel y sus mezclas (22,9%); porotos de soja, excluidos para siembra (21,1%); y harina y pellets de la extracción del aceite de soja (9,4%).

Las importaciones de porotos de soja, excluidos para siembra, y sus principales derivados, fueron de 2.021 millones de dólares, 50 millones de dólares menos en comparación con igual período del año anterior.

## 8. Exportaciones netas del complejo automotriz. Agosto y ocho meses de 2022

Las exportaciones netas (exportaciones menos importaciones) del complejo automotriz fueron deficitarias en 115 millones de dólares en agosto, en tanto que en igual mes del año anterior arrojaron un saldo negativo de 10 millones de dólares. El aumento del déficit se debió a que la diferencia absoluta interanual de las exportaciones (134 millones de dólares) fue inferior a la diferencia absoluta interanual de las importaciones del complejo (239 millones de dólares).

En el mes bajo análisis, las exportaciones netas de los vehículos para transporte de mercancías y de los vehículos para transporte de personas registraron un superávit de 426 millones de dólares y de 89 millones de dólares, respectivamente, mientras que las autopartes exhibieron un déficit de 630 millones de dólares.

**Cuadro 14. Exportaciones netas del complejo automotriz, según subcomplejos. Variaciones absolutas y relativas. Agosto y ocho meses de 2022**

Subcomplejos	Agosto				Ocho meses			
	2022*	2021*	Diferencia absoluta	Variación porcentual	2022*	2021*	Diferencia absoluta	Variación porcentual
	Millones de dólares			%	Millones de dólares			%
<b>Exportaciones netas</b>	<b>-115</b>	<b>-10</b>	<b>-105</b>	<b>///</b>	<b>-1.512</b>	<b>-1.070</b>	<b>-442</b>	<b>-41,3</b>
<b>Exportación</b>	<b>855</b>	<b>721</b>	<b>134</b>	<b>18,6</b>	<b>5.275</b>	<b>4.387</b>	<b>888</b>	<b>20,2</b>
Vehículos para transporte de personas	244	183	61	33,3	1.612	986	626	63,5
Vehículos para transporte de mercancías	473	430	43	10,0	2.771	2.604	167	6,4
Chasis, partes y neumáticos	138	109	29	26,6	891	797	94	11,8
<b>Importación</b>	<b>970</b>	<b>731</b>	<b>239</b>	<b>32,7</b>	<b>6.787</b>	<b>5.456</b>	<b>1.331</b>	<b>24,4</b>
Vehículos para transporte de personas	155	137	18	13,1	1.342	1.204	138	11,5
Vehículos para transporte de mercancías	47	53	-6	-11,3	464	408	56	13,7
Chasis, partes y neumáticos	768	542	226	41,7	4.980	3.844	1.136	29,6

Fuente: INDEC, Dirección Nacional de Estadísticas del Sector Externo y Cuentas Internacionales.

En lo que respecta a los primeros ocho meses del año, este complejo registró un déficit de 1.512 millones de dólares, mientras que en igual período de 2021 las exportaciones netas fueron deficitarias en 1.070 millones de dólares. El saldo comercial acumulado fue producto del déficit registrado en las autopartes (-4.089 millones de dólares), parcialmente compensado por el superávit que presentaron los subcomplejos vehículos para transporte de mercancías (2.307 millones de dólares) y vehículos para transporte de personas (270 millones de dólares).

## 9. Información complementaria

El valor de las exportaciones de agosto de 2022 se estimó en forma provisoria, debido a que 11,8% de la documentación aduanera oficializada durante este mes se encuentra aún pendiente. Esto significa que, al momento del cierre del presente informe, no fue cumplida ni anulada.

**Cuadro 15. Cifras de comercio exterior. Exportaciones en millones de dólares, porcentaje de documentación pendiente y totales de la base usuario de exportación e importación. Años 2020-2021 y enero-agosto de 2022**

Período	Exportaciones	Documentación pendiente de exportación	Base usuario (¹)	
			Exportaciones	Importaciones
			Millones de dólares	Millones de dólares
2020 Total anual	54.884	0,2	54.884	42.356
2021 Total anual	77.934	0,5	77.934	63.184
2022 Enero	5.548	0,3	5.548	5.251
Febrero	6.452	0,5	6.452	5.634
Marzo	7.354	0,3	7.354	7.083
Abril	8.337	0,3	8.337	6.883
Mayo	8.254	0,4	8.254	7.886
Junio	8.433	0,6	8.433	8.664
Julio	7.805	1,7	7.805	8.290
Agosto	7.537	11,8	7.396	7.837

(¹) La información sobre la base usuario se encuentra disponible en el Sistema de Consulta del Comercio Exterior de Bienes en: <https://www.indec.gov.ar/indec/web/Nivel4-Tema-3-2-124>.

**Nota:** los datos de la base usuario se presentan protegidos de acuerdo a la normativa vigente sobre secreto estadístico y protección de datos individuales (art. 10° de la Ley 17.622; título VI del Decreto 3.110/70; art. 1° de la Disposición 176/99, entre otros).

El Sistema de Consulta del Comercio Exterior de Bienes proporciona cifras actualizadas en forma continua que sirven como instrumento para la toma de decisiones y el análisis del intercambio comercial entre los países. Se puede consultar información por tipo de comercio (exportación o importación), buscar uno o más productos de acuerdo a la Nomenclatura Común del Mercosur (NCM) y filtrar los resultados por año, período (mensual o anual) y país de destino de las exportaciones u origen de las importaciones. También tiene la opción de descargar la base completa para cada uno de los años disponibles (2002-2020).

Debido al nuevo marco normativo impartido por la Administración Federal de Ingresos Públicos (AFIP), Disposición 302/18, el Sistema de Consulta de Comercio Exterior de Bienes del INDEC permite consultar importaciones a nivel de producto, según la NCM y el país de origen.

A partir de marzo de 2018, el Sistema de Consulta del Comercio Exterior de Bienes permite realizar consultas a nivel de exportaciones de uno o más productos, según la NCM, entre la Argentina y un país de destino seleccionado, siempre y cuando no se vulnera la normativa de secreto estadístico.

En [www.indec.gov.ar](http://www.indec.gov.ar) se encuentran disponibles los cuadros correspondientes al *INDEC Informa*, cap. 3.1, "Sector Externo".

Fuente: INDEC, Dirección Nacional de Estadísticas del Sector Externo y Cuentas Internacionales.

- En el informe técnico *Intercambio comercial argentino (ICA)* suelen realizarse modificaciones a las cifras de los meses anteriores, especialmente en los valores de exportación. Estas modificaciones obedecen a múltiples razones: el valor informado se construye, fundamentalmente, sobre la base de operaciones realizadas y perfeccionadas desde el punto de vista documental y, en el caso de existir un porcentaje de operaciones pendiente al momento de brindar la información, su valor debe ser estimado. Asimismo, hay operaciones que han sido oficializadas por un valor, se efectivizan por un valor inferior y se demora la carga del posembarque (documento en donde se consigna el valor definitivo). Finalmente, la aplicación de regímenes tales como el de precios revisables (petróleo), con ajuste de precios en función de la calidad (concentrado de minerales), como así también las operaciones en consignación, permiten a los exportadores modificar los valores declarados en el momento de la exportación en plazos que van de los 60 a los 180 días posteriores al embarque.
- De acuerdo con la Resolución General 2108 de la AFIP, los exportadores de minerales tienen la opción de modificar el valor de sus transacciones en virtud de las variaciones en la cantidad y en la ley del mineral constatadas por el comprador. Esta opción puede ser ejercida dentro de los seis meses de embarque, con posibilidades de prorrogar este plazo por otros seis meses.
- Por lo general, no se realizan modificaciones en las cifras de importación, salvo las practicadas a fin de cada año por la recuperación por parte de los importadores de mercaderías que hubieran sido enviadas previamente a rezago y registradas como tales.
- Valoración: las exportaciones se refieren a precios FOB (libre a bordo), en el puerto o lugar de embarque de las mercaderías; y las importaciones, a precios CIF, que incluyen el valor FOB más el flete y el seguro (excluidos los derechos de importación).  
Ver: [https://www.indec.gob.ar/ftp/cuadros/economia/metodologia\\_comex.pdf](https://www.indec.gob.ar/ftp/cuadros/economia/metodologia_comex.pdf)
- Las variaciones porcentuales de precios y cantidades de las exportaciones e importaciones del período analizado se construyeron sobre la base de un índice de precios mensual del tipo Paasche con base 2004=100. Los índices de precios del tipo Paasche se construyen considerando las cantidades del período de cálculo, razón por la cual son sensibles a los cambios en la composición del comercio exterior.

Para poder conciliar los índices de precios y cantidades trimestrales con los mensuales al final de cada trimestre se aplican técnicas de *Benchmarking* en cada nivel de dichos índices. Para esto se utiliza el método de Fernández. Este se usa cuando se cuenta con un indicador mensual relacionado. En este caso la serie mensual conciliada con la serie trimestral publicada se obtiene como solución del siguiente problema:

$$\min_{y, \beta} \sum_{t=1}^{3N} (y_t - \beta x_t)^2 \quad \text{sujeto a} \quad \frac{1}{3} \sum_{t=1}^3 y_t = Y_1, \dots, \frac{1}{3} \sum_{t=3N-2}^{3N} y_t = Y_N$$

Donde  $x_t$  con  $t=1, \dots, 3N$  es el indicador mensual relacionado y  $\beta$  es un coeficiente que permite un buen ajuste. De esta ecuación se desprende que  $\beta$  es el estimador de mínimos cuadrados en un modelo lineal que relaciona la serie trimestral  $Y_T$  con el indicador relacionado trimestralizado  $X_T$ , es decir,  $Y_T = \beta X_T + U_T$ .

Las series temporales pueden descomponerse básicamente en 3 componentes: la tendencia-ciclo (T-C), la irregularidad (I) y la estacionalidad (S). La componente estacional (S) tiene un comportamiento cuasi estable para cada mes o cada trimestre del año.

Los métodos de ajuste estacional identifican y eliminan los factores relacionados con la composición del calendario que son sistemáticos a lo largo de la historia de las series; es decir, los patrones típicos predecibles de cada mes o trimestre. Por ejemplo, los debidos a factores climáticos, a los feriados móviles como la Pascua, y a la composición de los días de la semana para cada mes.



Entonces, las series desestacionalizadas solo conservan las otras dos componentes: la tendencia-ciclo (T-C) y la irregular (I). La componente irregular contiene los efectos de eventos imprevisibles y no sistemáticos, tales como los producidos por una inundación, una parada técnica imprevista, una huelga, etc. Siempre está presente en las series desestacionalizadas e introduce una variabilidad que podría oscurecer la interpretación del fenómeno subyacente en el corto plazo. Es por eso que, en todas sus publicaciones, el INDEC presenta las series desestacionalizadas en conjunto con las estimaciones de la tendencia-ciclo, lo cual permite interpretar de forma integral el comportamiento de las series y detectar rápidamente los puntos de giro cíclicos que indican el inicio de períodos de expansión o contracción. Por este motivo, en períodos de mucha inestabilidad, como el que se registró debido a la pandemia de coronavirus, resulta conveniente analizar la evolución de la tendencia-ciclo en conjunto con la serie desestacionalizada para tener un mejor diagnóstico del corto plazo.

Para los modelos de desestacionalización utilizados se supone que la relación entre las componentes inobservables (esencialmente, la tendencia-ciclo, la estacional y la irregular) se puede modelar en forma aditiva, multiplicativa o, a lo sumo, mixta.

Por otra parte, cuando se ajustan estacionalmente series que resultan del agregado de otras, como es el caso de las series de exportaciones e importaciones, hay dos formas posibles de realizar el ajuste: método directo o método indirecto. El método directo consiste en ajustar estacionalmente la serie de datos agregados. En cambio, el método indirecto primero ajusta cada serie en forma independiente y luego calcula la serie agregada como un promedio ponderado de las series ajustadas. En particular para el nivel general de Exportaciones e Importaciones, se utiliza el método de descomposición directo para el ajuste estacional.

Las componentes del modelo utilizado y la serie desestacionalizada se estiman con el módulo X-11 del programa X-13ARIMA-SEATS, que estima la estacionalidad por medio de promedios móviles aplicados en forma iterativa. En particular, la estimación de la tendencia-ciclo se realiza por el método H13 modificado<sup>9</sup>, que consiste en un posprocesamiento de la serie desestacionalizada.

Las opciones para este posprocesamiento son:

1. Extensión con un año de pronósticos de la serie desestacionalizada corregida por valores extremos utilizando el modelo  $(0 \ 1 \ 1) \ (0 \ 0 \ 1)_{12}$ .
2. Corrección más estricta de valores extremos.
3. Estimación de la tendencia utilizando el filtro Henderson de 13 términos.

Por las características propias del método X-11, los factores estimados sufren modificaciones cada vez que se incorpora un nuevo dato a la serie original y esto puede producir revisiones de los valores ya publicados. Normalmente, para el ajuste estacional, se aplica el método semiconcurrente, o sea, las opciones se revisan una vez al año y se fijan por un año calendario hasta su siguiente revisión.

Por otra parte, la serie desestacionalizada se obtiene dividiendo la serie original por los factores estacionales que difieren mes a mes y año a año; y, opcionalmente, por factores combinados de Pascua y variación por días laborales (efecto calendario) que también cambian mes a mes y año a año. Por esta razón, debido a las no linealidades involucradas, no es recomendable forzar que los totales de la serie desestacionalizada sumen igual que la serie original, ya que podría afectar la calidad del ajuste estacional, especialmente cuando el patrón estacional no es estable (X-13ARIMA-SEATS Reference Manual, versión 1.1, p. 102).

---

<sup>9</sup> Dagum, E. B. (1996). "A new method to reduce unwanted ripples and revisions in trend-cycle estimates from X-11-ARIMA". *Survey Methodology*, 22, pp. 77-83.

Las principales características del ajuste estacional en comercio exterior con los datos a febrero de 2022 son:

Diagnósticos	Exportaciones	Importaciones
Transformación	log	log
Modo de descomposición	Multiplicativo	Multiplicativo
Modelo ARIMA	(0 1 1)(0 1 1)	(0 1 1)(0 1 1)
Ajusta Pascua	Sí	Sí
Ajusta año bisiesto	No	No
Ajusta variación por días de actividad	Sí	Sí
Ajusta <i>outliers</i>	Sí	Sí
Filtro estacional final	3x9	3x5

#### **Nota aclaratoria sobre el ajuste estacional y tendencia-ciclo**

A partir del informe de junio de 2021, se adoptó una política de publicación para las series desestacionalizadas y tendencia-ciclo que puso a disposición de las personas usuarias las series definitivas de los totales de exportaciones e importaciones para el período enero 1996-diciembre 2014.

Motivó esta decisión la conveniencia de brindarle a la persona usuaria la posibilidad de disponer de largas series temporales ajustadas estacionalmente y que, además, sean más estables, con el fin de mitigar mediante esta política de publicación la inestabilidad propia del método X-11.

A partir de junio de 2022, las cifras desestacionalizadas y tendencia-ciclo se presentan de forma definitiva hasta diciembre de 2015. Ver: <https://www.indec.gob.ar/indec/web/Nivel4-Tema-3-2-40>.

En cada nuevo informe de *Intercambio Comercial Argentino* se actualizarán las cifras que correspondan a partir de enero de 2016.

## 11.

### Anexo de cuadros

Cuadro 1. Distribución porcentual de la exportación por secciones de la Nomenclatura Común del Mercosur. Enero-agosto 2022 y enero-agosto 2021

Cuadro 2. Distribución porcentual de la importación por secciones de la Nomenclatura Común del Mercosur. Enero-agosto 2022 y enero-agosto 2021

Cuadro 3. Exportación mensual por grandes rubros. Año 2021 y ocho meses 2022

Cuadro 4. Importación mensual por usos económicos. Año 2021 y ocho meses 2022

Cuadro 5. Balanza comercial argentina con los países del Mercosur. Año 2021 y ocho meses 2022

Cuadro 5.1. Exportación e importación con los países del Mercosur por principales secciones de la Nomenclatura Común del Mercosur. Enero-agosto 2022 y enero-agosto 2021

Cuadro 5.2. Exportación a los países del Mercosur por grandes rubros. Enero-agosto 2022 y enero-agosto 2021

Cuadro 5.3. Importación desde los países del Mercosur por usos económicos. Enero-agosto 2022 y enero-agosto 2021

Cuadro 6. Balanza comercial argentina con los países del USMCA. Año 2021 y ocho meses 2022

Cuadro 6.1. Exportación e importación con los países del USMCA por principales secciones de la Nomenclatura Común del Mercosur. Enero-agosto 2022 y enero-agosto 2021

Cuadro 6.2 Exportación a los países del USMCA por grandes rubros. Enero-agosto 2022 y enero-agosto 2021

Cuadro 6.3. Importación desde los países del USMCA por usos económicos. Enero-agosto 2022 y enero-agosto 2021

Cuadro 7. Balanza comercial argentina con los países de la Unión Europea. Año 2021 y ocho meses 2022

Cuadro 7.1. Exportación e importación con los países de la Unión Europea por principales secciones de la Nomenclatura Común del Mercosur. Enero-agosto 2022 y enero-agosto 2021

Cuadro 7.2. Exportación a los países de la Unión Europea por grandes rubros. Enero-agosto 2022 y enero-agosto 2021

Cuadro 7.3. Importación desde los países de la Unión Europea por usos económicos. Enero-agosto 2022 y enero-agosto 2021

Cuadro 8. Balanza comercial argentina con China. Año 2021 y ocho meses 2022

Cuadro 8.1. Exportación e importación con China por principales secciones de la Nomenclatura Común del Mercosur. Enero-agosto 2022 y enero-agosto 2021

Cuadro 8.2. Exportación a China por grandes rubros. Enero-agosto 2022 y enero-agosto 2021

Cuadro 8.3. Importación desde China por usos económicos. Enero-agosto 2022 y enero-agosto 2021

Pueden consultarse más detalles de las series que componen el ICA, desde enero 2021 hasta el período de referencia del presente informe, en los cuadros que se encuentran en formato digital, disponibles en: [www.indec.gob.ar/Ftp/cuadros/economia/ica\\_anexo\\_cuadros\\_21\\_09\\_22.xls](http://www.indec.gob.ar/Ftp/cuadros/economia/ica_anexo_cuadros_21_09_22.xls).

## 12. Zonas económicas

**Mercado Común del Sur (Mercosur):** Argentina, Brasil, Paraguay, Uruguay, Venezuela y zonas francas.

**Chile:** Chile y sus zonas francas.

**Resto de la Asociación Latinoamericana de Integración (Resto de ALADI):** Bolivia, Colombia, Cuba, Ecuador, Perú y zonas francas.

**Sistema de la Integración Centroamericana (SICA):** Belice, Costa Rica, El Salvador, Guatemala, Honduras, Nicaragua, Panamá, República Dominicana y zonas francas.

**USMCA (ex NAFTA):**<sup>10</sup> Canadá, Estados Unidos (incluye Puerto Rico y territorios vinculados en América y Oceanía) y México.

**Unión Europea (UE):**<sup>11</sup> Alemania, Austria, Bélgica, Bulgaria, Chipre, Croacia, Dinamarca, Eslovaquia, Eslovenia, España (incluye Islas Canarias), Estonia, Finlandia, Francia, Grecia, Hungría, Irlanda, Italia, Letonia, Lituania, Luxemburgo, Malta, Países Bajos, Polonia, Portugal, República Checa, Rumania y Suecia.

**Reino Unido:** Reino Unido –incluye Irlanda del Norte–.

**Asociación de las Naciones del Sudeste Asiático (ASEAN):** Brunei, Camboya, Filipinas, Indonesia, Laos, Malasia, Myanmar, Singapur, Tailandia y Viet Nam.

**China:** incluye Hong Kong y Macao.

**Comunidad de Estados Independientes (CEI):** Armenia, Belarús, Kazajstán, Kirguistán, Moldova, Rusia, Tayikistán, Turkmenistán y Uzbekistán.

**Medio Oriente:** Arabia Saudita, Bahrein, Emiratos Árabes Unidos, Irán, Iraq, Israel, Jordania, Kuwait, Líbano, Omán, Qatar, Yemen, Siria y Palestina.

**Egipto y la Unión del Magreb Árabe:** Argelia, Egipto, Libia, Marruecos, Mauritania y Túnez.

**Unión Aduanera del Sur de África (SACU):** Botswana, Eswatini (Swazilandia), Lesotho, Namibia y Sudáfrica.

**Oceanía:** Australia, Fiji, Islas Marianas Septentrionales, Islas Marshall, Islas Salomón, Kiribati, Estados Federados de Micronesia, Nauru, Nueva Zelandia, Palau, Papua Nueva Guinea, Samoa, territorios vinculados a Australia, territorios vinculados a Francia, territorio británico (Islas Pitcairn), territorios vinculados a Nueva Zelandia, Tonga, Tuvalu y Vanuatu.

<sup>10</sup> El Acuerdo Estados Unidos-México-Canadá (USMCA, por su sigla en inglés), en vigencia desde el 1 de julio de 2020, reemplaza el NAFTA.

<sup>11</sup> Desde febrero de 2020, la Unión Europea quedó conformada con un total de 27 países.

## 13.

## Apéndice estadístico

**Cuadro 16.** Importaciones, por usos económicos y principales secciones de la Nomenclatura Común del Mercosur. Agosto y ocho meses de 2021 y 2022

Usos/secciones	Agosto			Ocho meses		
	2022*	2021*	Variación porcentual	2022*	2021*	Variación porcentual
	Millones de dólares		%	Millones de dólares		%
<b>Total general</b>	<b>7.837</b>	<b>5.754</b>	<b>36,2</b>	<b>57.527</b>	<b>40.068</b>	<b>43,6</b>
<b>Bienes de capital (BK)</b>	<b>1.159</b>	<b>802</b>	<b>44,5</b>	<b>8.393</b>	<b>6.209</b>	<b>35,2</b>
XVI-Máquinas, aparatos y material eléctrico; sus partes y accesorios	890	576	54,5	6.298	4.535	38,9
XVII-Material de transporte	107	102	4,9	897	790	13,5
XVIII-Instrumentos y aparatos óptica; médico-quirúrgico y relojería; instr. musicales	124	102	21,6	884	716	23,5
Resto de bienes de capital	37	22	68,2	313	167	87,4
<b>Bienes intermedios (BI)</b>	<b>2.974</b>	<b>2.330</b>	<b>27,6</b>	<b>21.146</b>	<b>16.402</b>	<b>28,9</b>
II-Productos del reino vegetal	245	232	5,6	2.097	2.253	-6,9
V-Productos minerales	123	168	-26,8	972	880	10,5
VI-Productos de industrias químicas o de las industrias conexas	1.374	988	39,1	8.657	6.259	38,3
VII-Plástico, caucho y sus manufacturas	338	265	27,5	2.604	2.006	29,8
X-Pasta de madera; papel o cartón	109	79	38,0	820	563	45,6
XI-Materias textiles y sus manufacturas	111	81	37,0	960	636	50,9
XIII-Manufacturas de piedra, yeso, cemento, amianto, mica, cerámica y vidrio	64	45	42,2	499	346	44,2
XV-Metales comunes y sus manufacturas	394	336	17,3	2.981	2.441	22,1
Resto de bienes intermedios	216	135	60,0	1.556	1.018	52,8
<b>Combustibles y lubricantes (Cyl)</b>	<b>1.336</b>	<b>794</b>	<b>68,3</b>	<b>10.423</b>	<b>3.793</b>	<b>174,8</b>
V-Productos minerales	1.296	782	65,7	10.196	3.700	175,6
Resto de combustibles y lubricantes	40	12	233,3	228	93	145,2
<b>Piezas y accesorios para bienes de capital (PyA)</b>	<b>1.387</b>	<b>1.047</b>	<b>32,5</b>	<b>10.009</b>	<b>7.577</b>	<b>32,1</b>
XVI-Máquinas, aparatos y material eléctrico; sus partes y accesorios	854	675	26,5	6.525	4.944	32,0
XVII-Material de transporte	431	299	44,1	2.755	2.129	29,4
Resto de piezas y accesorios	103	73	41,1	729	504	44,6
<b>Bienes de consumo (BC)</b>	<b>764</b>	<b>590</b>	<b>29,5</b>	<b>5.799</b>	<b>4.525</b>	<b>28,2</b>
I-Animales vivos y productos del reino animal	18	20	-10,0	214	148	44,6
II-Productos del reino vegetal	55	46	19,6	415	346	19,9
IV-Productos de las industrias alimentarias, bebidas y tabaco	73	57	28,1	552	470	17,4
VI-Productos de industrias químicas o de las industrias conexas	237	185	28,1	1.707	1.466	16,4
VII-Plástico, caucho y sus manufacturas	45	48	-6,3	362	329	10,0
XI-Materias textiles y sus manufacturas	29	27	7,4	285	222	28,4
XII-Calzado, sombreros, paraguas, bastones, plumas, flores artificiales y otros	60	36	66,7	444	267	66,3
XVI-Máquinas, aparatos y material eléctrico; sus partes y accesorios	64	44	45,5	445	337	32,0
XVII-Material de transporte	45	35	28,6	396	266	48,9
XVIII-Instrumentos y aparatos óptica; médico-quirúrgico y relojería; instrumentos musicales	30	23	30,4	210	146	43,8
XX-Mercancías y productos diversos	53	34	55,9	373	265	40,8
Resto de bienes de consumo	56	34	64,7	396	261	51,7
<b>Vehículos automotores de pasajeros (VA)</b>	<b>151</b>	<b>136</b>	<b>11,0</b>	<b>1.311</b>	<b>1.193</b>	<b>9,9</b>
XVII-Material de transporte	151	136	11,0	1.311	1.193	9,9
<b>Resto</b>	<b>67</b>	<b>56</b>	<b>19,6</b>	<b>445</b>	<b>369</b>	<b>20,6</b>

Fuente: INDEC, Dirección Nacional de Estadísticas del Sector Externo y Cuentas Internacionales.

Cuadro 17.

**Balanza comercial argentina por principales secciones y capítulos de la Nomenclatura Común del Mercosur.**  
**En millones de dólares y variaciones porcentuales. Ocho meses de 2022 respecto a los ocho meses de 2021**

Sección/capítulo	Ocho meses de 2022				
	Exportaciones <sup>e</sup>	Variación porcentual	Importaciones *	Variación porcentual	Saldo *
	Millones de dólares	%	Millones de dólares	%	Millones de dólares
<b>Total general</b>	<b>59.720</b>	<b>17,7</b>	<b>57.527</b>	<b>43,6</b>	<b>2.193</b>
<b>I-Animales vivos y productos del reino animal</b>	<b>5.304</b>	<b>22,2</b>	<b>267</b>	<b>37,6</b>	<b>5.036</b>
02-Carne y despojos comestibles	2.871	35,6	119	41,7	2.752
03-Pescados y crustáceos, moluscos y demás invertebrados acuáticos	1.246	-3,5	74	32,1	1.173
04-Leche y productos lácteos; huevos de ave; miel natural; otros	1.118	29,1	28	133,3	1.091
Resto sección I	68	3,0	47	14,6	21
<b>II-Productos del reino vegetal</b>	<b>15.476</b>	<b>16,5</b>	<b>2.512</b>	<b>-3,3</b>	<b>12.964</b>
07-Hortalizas, plantas, raíces y tubérculos alimenticios	442	5,7	25	-13,8	417
08-Frutas; cortezas de agríos (cítricos), melones o sandías	506	-11,8	315	25,0	190
10-Cereales	12.384	38,7	10	-16,7	12.374
11-Productos de la molinería; malta; almidón; otros	474	23,4	22	-8,3	452
12-Semillas y frutos oleaginosos; paja y forrajes; otros	1.537	-46,2	1.918	-10,2	-381
Resto sección II	132	7,3	221	51,4	-89
<b>III-Grasas y aceites animales o vegetales</b>	<b>6.718</b>	<b>13,1</b>	<b>237</b>	<b>238,6</b>	<b>6.481</b>
<b>IV-Productos de las industrias alimentarias, bebidas y tabaco</b>	<b>10.827</b>	<b>1,3</b>	<b>833</b>	<b>27,6</b>	<b>9.994</b>
19-Preparaciones a base de cereales, harina, almidón, otros	167	23,7	57	39,0	110
20-Preparaciones de hortalizas, de frutas u otros frutos, otros	542	12,7	72	1,4	469
22-Bebidas, líquidos alcohólicos y vinagre	632	4,3	77	26,2	555
23-Residuos y desperdicios de las industrias alimentarias; otros	8.981	-0,3	130	165,3	8.851
Resto sección IV	505	11,5	496	14,8	9
<b>V-Productos minerales</b>	<b>4.419</b>	<b>62,7</b>	<b>11.168</b>	<b>143,8</b>	<b>-6.749</b>
26-Minerales metalíferos, escorias y cenizas	186	-30,9	619	-16,8	-433
27-Combustibles, aceites y ceras minerales, otros	4.170	74,8	10.392	176,6	-6.222
Resto sección V	62	-	156	97,5	-94
<b>VI-Productos de industrias químicas o de las industrias conexas</b>	<b>4.337</b>	<b>27,4</b>	<b>10.403</b>	<b>34,1</b>	<b>-6.066</b>
28-Productos químicos inorgánicos; otros	560	150,0	736	58,6	-176
29-Productos químicos orgánicos	414	24,7	3.070	45,7	-2.656
30-Productos farmacéuticos	586	7,1	2.314	12,2	-1.727
31-Abonos	54	170,0	1.940	62,8	-1.886
32-Extractos curtientes o tintóreos; taninos y sus derivados; otros	83	3,8	403	15,1	-319
33-Aceites esenciales y resinoides; preparaciones de perfumería, otros	309	17,5	325	17,8	-16
34-Jabones, agentes de superficie orgánicos, otros	138	15,0	327	30,3	-189
38-Productos diversos de las industrias químicas	2.030	20,0	1.071	20,7	960
Resto sección VI	162	29,6	217	29,2	-55
<b>VII-Plástico, caucho y sus manufacturas</b>	<b>938</b>	<b>22,9</b>	<b>3.435</b>	<b>31,4</b>	<b>-2.497</b>
39-Plástico y sus manufacturas	777	25,9	2.487	30,1	-1.710
40-Caucho y sus manufacturas	161	10,3	948	35,2	-787
<b>VIII-Pieles, cueros y sus manufacturas (excepto calzado)</b>	<b>333</b>	<b>13,7</b>	<b>97</b>	<b>76,4</b>	<b>236</b>
<b>IX-Madera, corcho y sus manufacturas, carbón vegetal, cestería</b>	<b>210</b>	<b>5,0</b>	<b>136</b>	<b>29,5</b>	<b>74</b>
<b>X-Pasta de madera; papel o cartón</b>	<b>277</b>	<b>12,1</b>	<b>879</b>	<b>46,0</b>	<b>-602</b>
<b>XI-Materias textiles y sus manufacturas</b>	<b>341</b>	<b>25,8</b>	<b>1.261</b>	<b>44,3</b>	<b>-921</b>
<b>XII-Calzado, sombreros, paraguas, bastones, plumas, flores artificiales y otros</b>	<b>7</b>	<b>40,0</b>	<b>449</b>	<b>65,7</b>	<b>-442</b>
<b>XIII-Manufacturas de piedra, yeso, cemento, amianto, mica, cerámica y vidrio</b>	<b>115</b>	<b>11,7</b>	<b>542</b>	<b>47,3</b>	<b>-427</b>
<b>XIV-Perlas finas, piedras y metales preciosos y su manufactura, bisutería, monedas</b>	<b>1.768</b>	<b>17,9</b>	<b>153</b>	<b>30,8</b>	<b>1.615</b>
<b>XV-Metales comunes y sus manufacturas</b>	<b>1.370</b>	<b>28,2</b>	<b>3.477</b>	<b>24,4</b>	<b>-2.107</b>
72-Fundición, hierro y acero	339	8,0	1.329	12,8	-990
73-Manufacturas de fundición, de hierro o acero	411	30,1	762	40,1	-352
74-Cobre y sus manufacturas	2	-	341	28,2	-339
76-Aluminio y sus manufacturas	582	45,9	379	46,9	203
82-Herramientas y útiles, artículos de cuchillería, otros, de metal común	12	-33,3	248	29,2	-236
Resto sección XV	24	14,3	418	17,7	-393
<b>XVI-Máquinas, aparatos y material eléctrico; sus partes y accesorios</b>	<b>1.010</b>	<b>15,7</b>	<b>13.629</b>	<b>35,5</b>	<b>-12.619</b>
84-Reactores nucleares, calderas, máquinas, otros	881	15,6	7.832	34,2	-6.951
85-Máquinas, aparatos y material eléctrico, y sus partes; otros	129	16,2	5.797	37,3	-5.668
<b>XVII-Material de transporte</b>	<b>5.035</b>	<b>21,7</b>	<b>5.360</b>	<b>22,4</b>	<b>-326</b>
87-Vehículos automóviles, tractores, otros, sus partes y accesorios	4.766	19,9	5.174	23,1	-408
Resto sección XVII	269	68,1	186	6,3	83
<b>Resto de secciones y transacciones especiales</b>	<b>1.236</b>	<b>38,7</b>	<b>2.689</b>	<b>35,9</b>	<b>-1.452</b>

Fuente: INDEC, Dirección Nacional de Estadísticas del Sector Externo y Cuentas Internacionales.

Cuadro 18.

## Productos seleccionados de exportación según diferencias absolutas. Ocho meses de 2021 y 2022

Productos	Ocho meses		Diferencias absolutas
	2022 <sup>e</sup>	2021 <sup>*</sup>	
Millones de dólares			
<b>Total de exportaciones</b>	<b>59.720</b>	<b>50.723</b>	<b>8.997</b>
<b>Total de productos seleccionados</b>	<b>39.476</b>	<b>33.157</b>	<b>6.319</b>
10019900 Trigo y morcajo, excluidos trigo duro y para siembra	3.845	1.972	1.873
12019000 Porotos de soja, incluso quebrantados, excluidos para siembra	813	2.139	-1.326
27090010 Aceites crudos de petróleo	2.389	1.108	1.281
10059010 Maíz en grano, excluido para siembra	6.980	5.908	1.072
02023000 Carne bovina, congelada, deshuesada	1.717	1.092	625
99980100 Aprovisionamiento de combustibles y lubricantes a buques y aeronaves	1.004	542	462
10039080 Cebada en grano, excluida cervecera	672	312	360
87032210 Vehículos automóbiles principalmente para el transporte de personas, de cilindrada > 1.000 cm <sup>3</sup> y <= 1.500 cm <sup>3</sup> , con capacidad <= 6 personas	745	394	351
15121110 Aceite de girasol, en bruto	1.070	726	344
27160000 Energía eléctrica	s	s	s
27112100 Gas natural en estado gaseoso	336	46	290
28369100 Carbonato de litio	s	s	s
38260000 Biodiésel y sus mezclas, sin aceites de petróleo o de mineral bituminoso	1.363	1.120	243
71081210 Oro para uso no monetario, formas en bruto, excluido en polvo, de aleación dorada	1.428	1.220	208
23040010 Harina y pellets de de la extracción del aceite de soja	8.171	8.376	-205
27101249 Naftas, excluidas para petroquímica	451	257	194
15071000 Aceite de soja en bruto, incluso desgomado	4.791	4.615	176
87042190 Vehículos automóbiles para transporte de mercancías, con motor de émbolo, de encendido por compresión (diésel o semidiésel) de peso total con carga máxima <= 5 t n.c.o.p.	2.585	2.416	169
87032100 Vehículos automóbiles principalmente para transporte de personas, de cilindrada <= 1.000 cm <sup>3</sup> con motor de émbolo o pistón, de encendido por chispa	135	0	135
02013000 Carne bovina, fresca o refrigerada, deshuesada	598	464	134
<b>Resto</b>	<b>20.244</b>	<b>17.566</b>	<b>2.678</b>

Fuente: INDEC, Dirección Nacional de Estadísticas del Sector Externo y Cuentas Internacionales.

Cuadro 19.

## Productos seleccionados de importación según diferencias absolutas. Ocho meses de 2021 y 2022

Productos	Ocho meses		Diferencias absolutas
	2022 <sup>*</sup>	2021 <sup>*</sup>	
Millones de dólares			
<b>Total de importaciones</b>	<b>57.527</b>	<b>40.068</b>	<b>17.459</b>
<b>Total de productos seleccionados</b>	<b>14.806</b>	<b>7.828</b>	<b>6.978</b>
27101921 Gasóleo (gasoil)	3.930	1.254	2.676
27111100 Gas natural licuado	2.567	992	1.575
27101259 Gasolinas, excluidas de aviación	647	131	516
27112100 Gas natural en estado gaseoso	1.195	680	515
27101922 Fueloil	606	149	457
27160000 Energía eléctrica	513	158	355
27011200 Hulla bituminosa, sin aglomerar	435	127	308
31054000 Fosfato monoamónico, incluso mezclado con fosfato diamónico	607	324	283
29313912 Glifosato y su sal de monoisopropilamina	437	164	273
85177010 Circuitos impresos con componentes eléctricos o electrónicos montados para teléfonos, incluidos celulares; los demás aparatos de emisión, transmisión o recepción de voz, imagen u otros datos, incluidos los de comunicación en red	769	536	233
12019000 Porotos de soja, incluso quebrantados, excluidos para siembra	1.843	2.071	-228
87032210 Vehículos automóbiles principalmente para el transporte de personas, de cilindrada > 1.000 cm <sup>3</sup> y <= 1.500 cm <sup>3</sup> , con capacidad <= 6 personas	518	355	163
26011210 Aglomerados de hierro por proceso de pelletización, de diámetro >= 8 mm y <= a 18 mm	419	567	-148
72071200 Semielaborados de hierro, acero sin alear, con contenido de carbono < a 0,25%, de sección transversal rectangular	131	261	-130
99980100 Aprovisionamiento de combustibles y lubricantes a buques y aeronaves	189	59	130
<b>Resto</b>	<b>42.721</b>	<b>32.240</b>	<b>10.481</b>

Fuente: INDEC, Dirección Nacional de Estadísticas del Sector Externo y Cuentas Internacionales.

Cuadro 20.

## Exportaciones por grandes rubros, según zonas económicas y países seleccionados. Agosto de 2021 y 2022

Zonas económicas y países seleccionados	Grandes rubros														
	Total			Productos primarios (PP)			Manufacturas de origen agropecuario (MOA)			Manufacturas de origen industrial (MOI)			Combustibles y energía (CyE)		
	2022 <sup>e</sup>	2021 <sup>*</sup>	Var.	2022 <sup>e</sup>	2021 <sup>*</sup>	Var.	2022 <sup>e</sup>	2021 <sup>*</sup>	Var.	2022 <sup>e</sup>	2021 <sup>*</sup>	Var.	2022 <sup>e</sup>	2021 <sup>*</sup>	Var.
	Millones de dólares		%	Millones de dólares		%	Millones de dólares		%	Millones de dólares		%	Millones de dólares		%
<b>Total</b>	<b>7.537</b>	<b>8.099</b>	<b>-6,9</b>	<b>2.007</b>	<b>2.766</b>	<b>-27,4</b>	<b>2.881</b>	<b>2.739</b>	<b>5,2</b>	<b>1.994</b>	<b>1.980</b>	<b>0,7</b>	<b>656</b>	<b>614</b>	<b>6,8</b>
Mercosur	1.474	1.461	0,9	197	259	-23,9	269	212	26,9	902	782	15,3	107	207	-48,3
Chile	383	360	6,4	40	98	-59,2	155	135	14,8	166	111	49,5	23	16	43,8
Resto de ALADI	511	522	-2,1	179	201	-10,9	154	146	5,5	172	174	-1,1	7	2	250,0
SICA	141	118	19,5	11	6	83,3	42	22	90,9	74	61	21,3	15	29	-48,3
USMCA (ex NAFTA) (1)	768	723	6,2	75	71	5,6	161	167	-3,6	322	335	-3,9	211	150	40,7
Unión Europea (2)	798	1.043	-23,5	235	266	-11,7	408	471	-13,4	118	272	-56,6	37	33	12,1
Reino Unido	44	73	-39,7	10	13	-23,1	34	59	-42,4	1	1	-	-	-	-
Suiza	30	99	-69,7	1	0	162,8	2	2	-	27	97	-72,2	-	-	-
CEI	41	75	-45,3	20	35	-42,9	21	37	-43,2	1	3	-66,7	-	-	-
ASEAN	606	652	-7,1	293	318	-7,9	302	314	-3,8	s	s	s	s	s	s
China	577	1.038	-44,4	253	779	-67,5	249	229	8,7	23	s	s	52	s	s
República de Corea	301	167	80,2	262	132	98,5	31	32	-3,1	s	3	s	s	-	s
Japón	66	95	-30,5	21	62	-66,1	11	23	-52,2	34	9	277,8	-	0	-100,0
India	383	393	-2,5	s	4	s	309	361	-14,4	70	28	150,0	s	-	///
Medio Oriente	557	425	31,1	181	142	27,5	262	197	33,0	s	s	s	s	s	s
Magreb y Egipto	302	378	-20,1	155	275	-43,6	130	98	32,7	s	5	s	s	-	s
SACU	45	37	21,6	1	3	-66,7	25	26	-3,8	19	8	137,5	-	-	-
Oceanía	90	69	30,4	s	2	s	76	39	94,9	11	28	-60,7	s	-	s
Resto del mundo	418	370	13,0	70	99	-29,3	240	168	42,9	14	13	7,7	94	91	3,3

(1) El USMCA, en vigencia desde el 1 de julio de 2020, reemplaza el NAFTA.

(2) Desde febrero de 2020, la Unión Europea quedó conformada con un total de 27 países.

**Nota:** los totales incluyen zonas francas y territorios asociados.**Fuente:** INDEC, Dirección Nacional de Estadísticas del Sector Externo y Cuentas Internacionales.

Cuadro 21.

## Exportaciones por grandes rubros, según zonas económicas y países seleccionados. Ocho meses de 2021 y 2022

Zonas económicas y países seleccionados	Grandes rubros														
	Total			Productos primarios (PP)			Manufacturas de origen agropecuario (MOA)			Manufacturas de origen industrial (MOI)			Combustibles y energía (CyE)		
	2022 <sup>e</sup>	2021 <sup>*</sup>	Var.	2022 <sup>e</sup>	2021 <sup>*</sup>	Var.	2022 <sup>e</sup>	2021 <sup>*</sup>	Var.	2022 <sup>e</sup>	2021 <sup>*</sup>	Var.	2022 <sup>e</sup>	2021 <sup>*</sup>	Var.
	Millones de dólares		%	Millones de dólares		%	Millones de dólares		%	Millones de dólares		%	Millones de dólares		%
<b>Total</b>	<b>59.720</b>	<b>50.723</b>	<b>17,7</b>	<b>16.680</b>	<b>14.622</b>	<b>14,1</b>	<b>22.860</b>	<b>20.791</b>	<b>10,0</b>	<b>15.005</b>	<b>12.385</b>	<b>21,2</b>	<b>5.175</b>	<b>2.927</b>	<b>76,8</b>
Mercosur	10.223	8.833	15,7	1.747	1.599	9,3	1.590	1.362	16,7	6.053	5.094	18,8	833	777	7,2
Chile	3.344	2.459	36,0	634	517	22,6	1.097	916	19,8	1.011	862	17,3	601	164	266,5
Resto de ALADI	3.443	2.916	18,1	1.281	958	33,7	1.038	1.001	3,7	1.081	910	18,8	43	46	-6,5
SICA	980	658	48,9	45	87	-48,3	316	190	66,3	557	351	58,7	62	31	100,0
USMCA (ex NAFTA) (1)	5.645	4.009	40,8	701	590	18,8	1.103	876	25,9	2.218	1.917	15,7	1.622	626	159,1
Unión Europea (2)	7.231	6.621	9,2	1.401	1.443	-2,9	3.507	3.198	9,7	2.004	1.642	22,0	320	340	-5,9
Reino Unido	435	577	-24,6	84	111	-24,3	336	454	-26,0	14	12	16,7	1	0	133,2
Suiza	697	647	7,7	4	3	33,3	16	16	-	678	629	7,8	-	-	-
CEI	358	525	-31,8	128	223	-42,6	222	280	-20,7	8	23	-65,2	-	-	-
ASEAN	5.489	5.116	7,3	2.477	2.021	22,6	2.931	3.013	-2,7	66	70	-5,7	16	11	45,5
China	4.149	4.386	-5,4	1.771	2.331	-24,0	2.031	1.885	7,7	257	147	74,8	89	23	287,0
República de Corea	1.381	896	54,1	1.100	744	47,8	212	134	58,2	s	18	s	s	-	s
Japón	574	462	24,2	280	282	-0,7	118	119	-0,8	175	60	191,7	-	0	-100,0
India	3.457	2.512	37,6	s	15	s	3.030	2.249	34,7	347	242	43,4	s	7	s
Medio Oriente	3.674	3.458	6,2	1.016	731	39,0	1.950	2.322	-16,0	s	62	s	s	343	s
Magreb y Egipto	3.122	3.097	0,8	2.055	2.002	2,6	994	1.066	-6,8	s	29	s	s	-	s
SACU	365	306	19,3	109	28	289,3	163	208	-21,6	s	70	s	s	-	s
Oceanía	621	535	16,1	s	19	s	468	352	33,0	128	163	-21,5	s	0	s
Resto del mundo	4.534	2.709	67,4	1.776	918	93,5	1.737	1.151	50,9	97	83	16,9	924	557	65,9

(1) El USMCA, en vigencia desde el 1 de julio de 2020, reemplaza el NAFTA.

(2) Desde febrero de 2020, la Unión Europea quedó conformada con un total de 27 países.

**Nota:** los totales incluyen zonas francas y territorios asociados.**Fuente:** INDEC, Dirección Nacional de Estadísticas del Sector Externo y Cuentas Internacionales.



Cuadro 22.

**Importaciones por usos económicos, según zonas económicas y países seleccionados.**  
**Agosto de 2021 y 2022**

Zonas económicas y países seleccionados	Usos económicos											
	Total			Bienes de capital (BK)			Bienes intermedios (BI)			Combustibles y lubricantes (CyL)		
	2022*	2021*	Var.	2022*	2021*	Var.	2022*	2021*	Var.	2022*	2021*	Var.
	Millones de dólares		%	Millones de dólares		%	Millones de dólares		%	Millones de dólares		%
<b>Total</b>	<b>7.837</b>	<b>5.754</b>	<b>36,2</b>	<b>1.159</b>	<b>802</b>	<b>44,5</b>	<b>2.974</b>	<b>2.330</b>	<b>27,6</b>	<b>1.336</b>	<b>794</b>	<b>68,3</b>
Mercosur	1.728	1.422	21,5	228	135	68,9	809	813	-0,5	66	20	230,0
Chile	77	55	40,0	3	2	50,0	51	33	54,5	0	0	///
Resto de ALADI	395	169	133,7	1	2	-50,0	121	35	245,7	230	96	139,6
SICA	4	2	100,0	1	1	-	1	1	-	-	-	-
USMCA (ex NAFTA) (1)	1.389	871	59,5	121	97	24,7	481	268	79,5	538	340	58,2
Unión Europea (2)	1.068	672	58,9	179	116	54,3	414	258	60,5	103	8	///
Reino Unido	53	44	20,5	11	5	120,0	28	24	16,7	0	0	-7,9
Suiza	54	45	20,0	3	4	-25,0	33	29	13,8	0	0	287,2
CEI	32	58	-44,8	0	0	-72,1	31	58	-46,6	0	0	-64,6
ASEAN	325	382	-14,9	52	36	44,4	61	43	41,9	0	69	-99,8
China	1.589	1.222	30,0	483	338	42,9	579	488	18,6	0	0	49,3
República de Corea	50	74	-32,4	9	9	-	26	23	13,0	1	27	-96,3
Japón	102	118	-13,6	26	25	4,0	15	16	-6,3	0	0	11,7
India	177	91	94,5	15	6	150,0	73	57	28,1	42	12	250,0
Medio Oriente	348	207	68,1	4	2	100,0	75	22	240,9	258	179	44,1
Magreb y Egipto	83	100	-17,0	1	0	74,0	53	95	-44,2	-	-	-
SACU	21	9	133,3	2	1	100,0	6	3	100,0	-	-	-
Oceanía	39	33	18,2	1	3	-66,7	25	21	19,0	11	8	37,5
Resto del mundo	304	179	69,8	20	18	11,1	93	45	106,7	85	34	150,0

Zonas económicas y países seleccionados	Usos económicos											
	Piezas y accesorios para bienes de capital (PyA)			Bienes de consumo (BC)			Vehículos automotores de pasajeros (VA)			Resto		
	2022*	2021*	Var.	2022*	2021*	Var.	2022*	2021*	Var.	2022*	2021*	Var.
	Millones de dólares		%	Millones de dólares		%	Millones de dólares		%	Millones de dólares		%
<b>Total</b>	<b>1.387</b>	<b>1.047</b>	<b>32,5</b>	<b>764</b>	<b>590</b>	<b>29,5</b>	<b>151</b>	<b>136</b>	<b>11,0</b>	<b>67</b>	<b>56</b>	<b>19,6</b>
Mercosur	361	229	57,6	143	125	14,4	121	100	21,0	0	0	-97,8
Chile	4	2	100,0	20	18	11,1	-	-	-	0	0	-18,0
Resto de ALADI	1	1	-	42	35	20,0	-	0	-100,0	0	0	-26,5
SICA	0	0	12,4	1	0	190,7	-	-	-	0	0	-84,1
USMCA (ex NAFTA) (1)	151	98	54,1	89	61	45,9	8	7	14,3	1	0	///
Unión Europea (2)	241	178	35,4	127	101	25,7	3	11	-72,7	0	0	-53,2
Reino Unido	5	6	-16,7	8	8	-	0	0	-66,9	0	0	-16,0
Suiza	9	3	200,0	10	10	-	-	-	-	0	0	61,3
CEI	1	0	163,9	0	0	-87,8	-	-	-	0	0	-98,5
ASEAN	156	184	-15,2	56	50	12,0	-	0	-100,0	0	0	-50,3
China	307	245	25,3	206	140	47,1	13	11	18,2	0	0	72,0
República de Corea	12	13	-7,7	1	1	-	-	-	-	0	0	200,9
Japón	52	56	-7,1	8	15	-46,7	1	6	-83,3	0	0	153,3
India	16	8	100,0	26	9	188,9	4	-	///	0	0	-97,0
Medio Oriente	3	2	50,0	8	3	166,7	-	-	-	0	0	-90,5
Magreb y Egipto	29	4	///	1	1	-	-	-	-	0	0	146,0
SACU	13	4	225,0	0	0	180,7	-	-	-	0	0	-54,5
Oceanía	1	0	260,0	1	1	-	-	-	-	0	0	-49,1
Resto del mundo	24	16	50,0	16	12	33,3	-	0	-100,0	66	55	20,0

(1) El USMCA, en vigencia desde el 1 de julio de 2020, reemplaza el NAFTA.

(2) Desde febrero de 2020, la Unión Europea quedó conformada con un total de 27 países.

**Nota:** los totales incluyen zonas francas y territorios asociados.**Fuente:** INDEC, Dirección Nacional de Estadísticas del Sector Externo y Cuentas Internacionales.

Cuadro 23.

**Importaciones por usos económicos, según zonas económicas y países seleccionados.  
Ocho meses de 2021 y 2022**

Zonas económicas y países seleccionados	Usos económicos											
	Total			Bienes de capital (BK)			Bienes intermedios (BI)			Combustibles y lubricantes (CyL)		
	2022*	2021*	Var.	2022*	2021*	Var.	2022*	2021*	Var.	2022*	2021*	Var.
	Millones de dólares		%	Millones de dólares		%	Millones de dólares		%	Millones de dólares		%
<b>Total</b>	<b>57.527</b>	<b>40.068</b>	<b>43,6</b>	<b>8.393</b>	<b>6.209</b>	<b>35,2</b>	<b>21.146</b>	<b>16.402</b>	<b>28,9</b>	<b>10.423</b>	<b>3.793</b>	<b>174,8</b>
Mercosur	13.534	10.563	28,1	1.409	1.006	40,1	6.846	6.039	13,4	891	188	373,9
Chile	542	421	28,7	24	15	60,0	328	266	23,3	0	2	-97,9
Resto de ALADI	2.380	1.265	88,1	6	10	-40,0	602	213	182,6	1.420	751	89,1
SICA	22	15	46,7	6	5	20,0	9	6	50,0	-	-	-
USMCA (ex NAFTA) (1)	9.502	5.046	88,3	1.003	698	43,7	3.000	1.978	51,7	3.842	980	292,0
Unión Europea (2)	7.558	5.788	30,6	1.249	1.048	19,2	2.705	1.974	37,0	899	426	111,0
Reino Unido	464	354	31,1	53	38	39,5	245	197	24,4	46	0	///
Suiza	421	363	16,0	28	28	-	272	249	9,2	1	1	-
CEI	326	514	-36,6	3	4	-25,0	270	446	-39,5	44	59	-25,4
ASEAN	2.833	2.553	11,0	430	337	27,6	452	354	27,7	2	123	-98,4
China	11.738	8.138	44,2	3.546	2.531	40,1	3.981	2.793	42,5	3	2	50,0
República de Corea	511	416	22,8	98	63	55,6	212	200	6,0	69	52	32,7
Japón	765	740	3,4	182	159	14,5	129	108	19,4	1	17	-94,1
India	1.335	880	51,7	100	48	108,3	585	443	32,1	374	255	46,7
Medio Oriente	2.155	989	117,9	35	23	52,2	273	176	55,1	1.795	749	139,7
Magreb y Egipto	931	509	82,9	7	4	75,0	511	469	9,0	260	0	///
SACU	132	135	-2,2	11	21	-47,6	62	58	6,9	-	6	-100,0
Oceanía	338	181	86,7	8	14	-42,9	158	94	68,1	159	62	156,5
Resto del mundo	2.041	1.198	70,4	194	158	22,8	509	341	49,3	616	122	404,9

Zonas económicas y países seleccionados	Usos económicos											
	Piezas y accesorios para bienes de capital (PyA)			Bienes de consumo (BC)			Vehículos automotores de pasajeros (VA)			Resto		
	2022*	2021*	Var.	2022*	2021*	Var.	2022*	2021*	Var.	2022*	2021*	Var.
	Millones de dólares		%	Millones de dólares		%	Millones de dólares		%	Millones de dólares		%
<b>Total</b>	<b>10.009</b>	<b>7.577</b>	<b>32,1</b>	<b>5.799</b>	<b>4.525</b>	<b>28,2</b>	<b>1.311</b>	<b>1.193</b>	<b>9,9</b>	<b>445</b>	<b>369</b>	<b>20,6</b>
Mercosur	2.259	1.549	45,8	1.078	840	28,3	1.050	939	11,8	1	2	-50,0
Chile	27	13	107,7	162	125	29,6	-	-	-	0	0	-4,3
Resto de ALADI	8	6	33,3	340	267	27,3	4	18	-77,8	0	0	-16,8
SICA	2	1	100,0	5	3	66,7	-	-	-	0	0	54,9
USMCA (ex NAFTA) (1)	983	772	27,3	591	519	13,9	80	99	-19,2	2	1	100,0
Unión Europea (2)	1.544	1.382	11,7	1.105	892	23,9	52	64	-18,8	3	4	-25,0
Reino Unido	50	48	4,2	68	68	-	2	2	-	0	0	-0,3
Suiza	37	18	105,6	84	67	25,4	-	-	-	0	0	183,9
CEI	6	5	20,0	2	2	-	-	-	-	0	0	-19,7
ASEAN	1.525	1.326	15,0	423	414	2,2	-	0	-100,0	0	0	-43,2
China	2.568	1.701	51,0	1.577	1.079	46,2	62	32	93,8	0	0	42,5
República de Corea	118	93	26,9	12	7	71,4	2	2	-	0	0	15,1
Japón	389	374	4,0	47	47	-	17	34	-50,0	0	0	44,9
India	112	64	75,0	126	70	80,0	38	0	///	0	0	-13,5
Medio Oriente	19	14	35,7	33	28	17,9	-	-	-	0	1	-89,4
Magreb y Egipto	143	27	429,6	10	9	11,1	-	-	-	0	0	89,0
SACU	56	48	16,7	3	1	200,0	1	0	305,0	0	0	-24,7
Oceanía	5	6	-16,7	8	6	33,3	-	-	-	0	0	-14,7
Resto del mundo	157	130	20,8	124	83	49,4	3	2	50,0	438	361	21,3

(1) El USMCA, en vigencia desde el 1 de diciembre de 2020, reemplaza el NAFTA.

(2) Desde febrero de 2020, la Unión Europea quedó conformada con un total de 27 países.

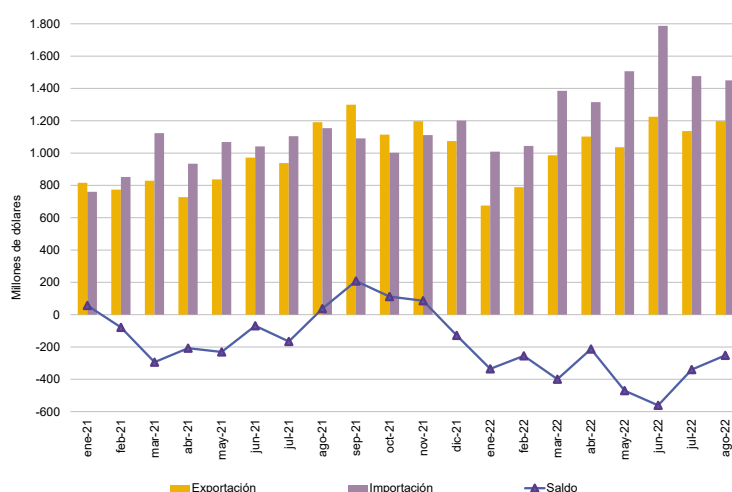
**Nota:** los totales incluyen zonas francas y territorios asociados.**Fuente:** INDEC, Dirección Nacional de Estadísticas del Sector Externo y Cuentas Internacionales.

**Cuadro 24. Intercambio comercial argentino con Brasil. Enero 2021-agosto 2022**

Período	Exportación		Importación		Saldo	
	2022 <sup>e</sup>	2021 <sup>*</sup>	2022 <sup>*</sup>	2021 <sup>*</sup>	2022 <sup>*</sup>	2021 <sup>*</sup>
Millones de dólares						
Enero	675	816	1.009	760	-335	57
Febrero	789	774	1.044	852	-255	-79
Marzo	986	829	1.385	1.123	-399	-294
Abril	1.102	727	1.315	934	-213	-207
Mayo	1.036	837	1.506	1.068	-470	-231
Junio	1.225	972	1.787	1.041	-561	-69
Julio	1.136	938	1.476	1.104	-340	-166
Agosto	1.198	1.191	1.450	1.154	-252	37
Septiembre		1.299		1.091		208
Octubre		1.114		1.002		112
Noviembre		1.197		1.111		86
Diciembre		1.074		1.201		-128

**Nota:** los totales incluyen zonas francas y territorios asociados.

**Fuente:** INDEC, Dirección Nacional de Estadísticas del Sector Externo y Cuentas Internacionales.

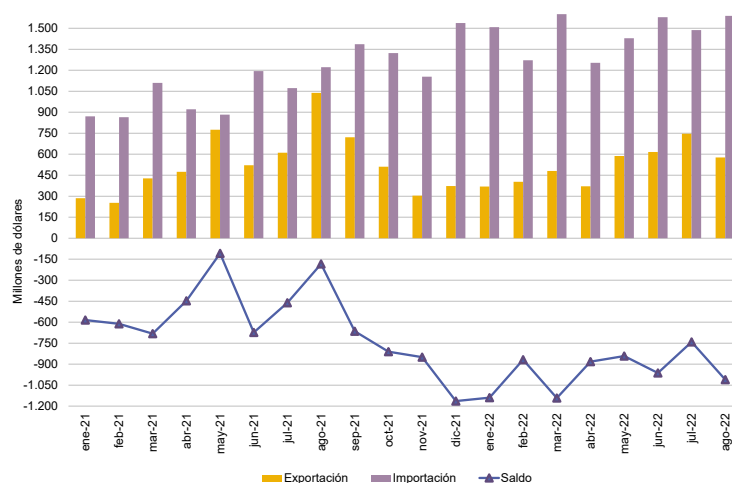


**Cuadro 25. Intercambio comercial argentino con China. Enero 2021-agosto 2022**

Período	Exportación		Importación		Saldo	
	2022 <sup>e</sup>	2021 <sup>*</sup>	2022 <sup>*</sup>	2021 <sup>*</sup>	2022 <sup>*</sup>	2021 <sup>*</sup>
Millones de dólares						
Enero	369	286	1.508	871	-1.139	-585
Febrero	403	253	1.271	865	-868	-612
Marzo	480	427	1.622	1.110	-1.142	-682
Abril	371	474	1.253	921	-882	-447
Mayo	587	775	1.429	883	-842	-108
Junio	616	521	1.579	1.194	-963	-673
Julio	746	611	1.487	1.072	-741	-461
Agosto	577	1.038	1.589	1.222	-1.012	-184
Septiembre		721		1.386		-665
Octubre		511		1.323		-811
Noviembre		304		1.154		-850
Diciembre		373		1.537		-1.164

**Nota:** los totales incluyen zonas francas y territorios asociados.

**Fuente:** INDEC, Dirección Nacional de Estadísticas del Sector Externo y Cuentas Internacionales.

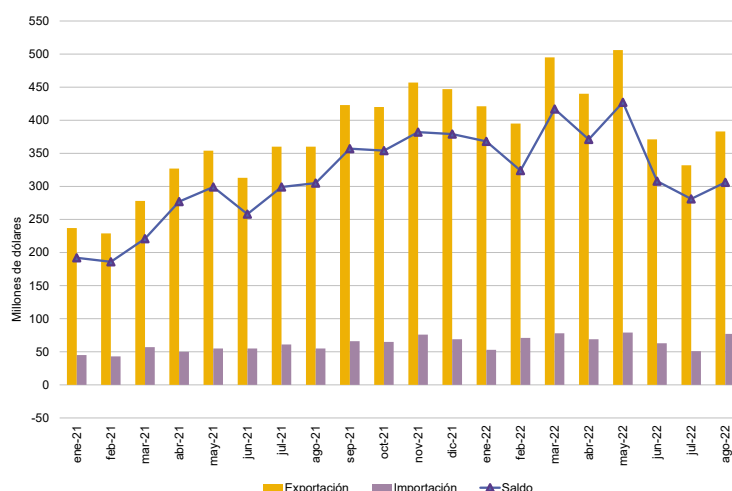


**Cuadro 26. Intercambio comercial argentino con Chile. Enero 2021-agosto 2022**

Período	Exportación		Importación		Saldo	
	2022 <sup>e</sup>	2021 <sup>*</sup>	2022 <sup>*</sup>	2021 <sup>*</sup>	2022 <sup>*</sup>	2021 <sup>*</sup>
Millones de dólares						
Enero	421	237	53	45	368	192
Febrero	395	229	71	43	324	186
Marzo	495	278	78	57	417	221
Abril	440	327	69	50	371	277
Mayo	506	354	79	55	427	299
Junio	371	313	63	55	308	258
Julio	332	360	51	61	281	299
Agosto	383	360	77	55	306	305
Septiembre		423		66		357
Octubre		420		65		354
Noviembre		457		76		382
Diciembre		447		69		379

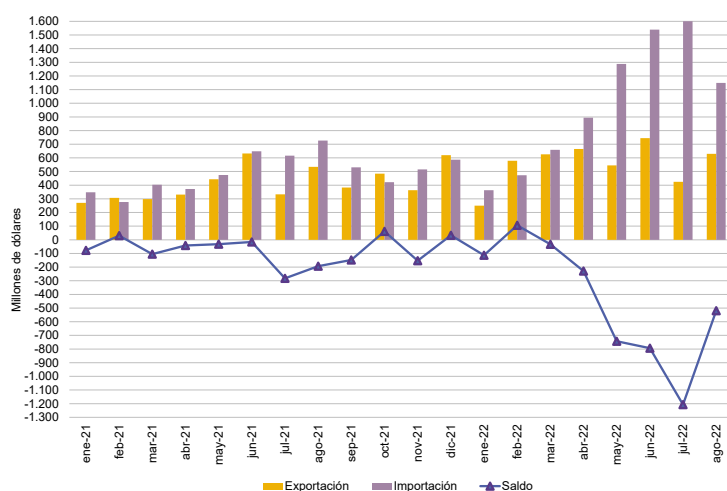
**Nota:** los totales incluyen zonas francas y territorios asociados.

**Fuente:** INDEC, Dirección Nacional de Estadísticas del Sector Externo y Cuentas Internacionales.



**Cuadro 27. Intercambio comercial argentino con Estados Unidos. Enero 2021-agosto 2022**

Período	Exportación		Importación		Saldo	
	2022 <sup>a</sup>	2021 <sup>*</sup>	2022 <sup>*</sup>	2021 <sup>*</sup>	2022 <sup>*</sup>	2021 <sup>*</sup>
Millones de dólares						
Enero	250	271	363	348	-113	-77
Febrero	579	307	473	277	106	30
Marzo	626	298	659	403	-33	-105
Abril	665	331	894	372	-229	-42
Mayo	545	443	1.288	475	-743	-32
Junio	745	632	1.539	648	-794	-16
Julio	425	333	1.632	616	-1.207	-282
Agosto	630	534	1.149	727	-519	-193
Septiembre		383		531		-148
Octubre		484		422		62
Noviembre		363		516		-153
Diciembre		620		587		33

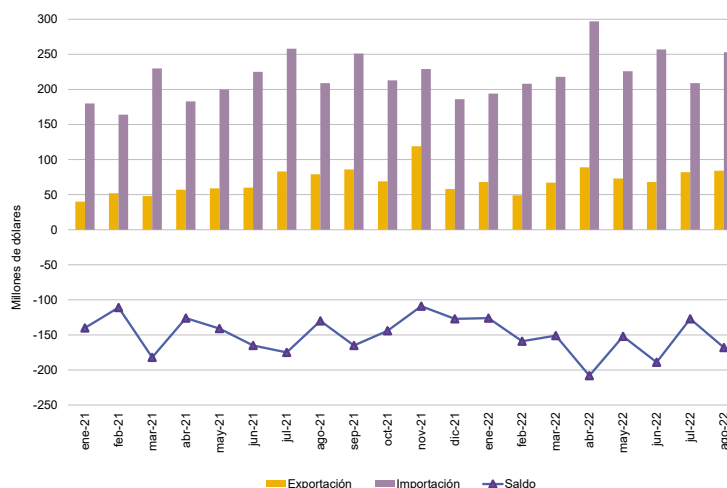


**Nota:** los totales incluyen zonas francas y territorios asociados.

**Fuente:** INDEC, Dirección Nacional de Estadísticas del Sector Externo y Cuentas Internacionales.

**Cuadro 28. Intercambio comercial argentino con Alemania. Enero 2021-agosto 2022**

Período	Exportación		Importación		Saldo	
	2022 <sup>a</sup>	2021 <sup>*</sup>	2022 <sup>*</sup>	2021 <sup>*</sup>	2022 <sup>*</sup>	2021 <sup>*</sup>
Millones de dólares						
Enero	68	40	194	180	-126	-140
Febrero	49	52	208	164	-159	-111
Marzo	67	48	218	230	-151	-182
Abril	89	57	297	183	-208	-126
Mayo	73	59	226	200	-152	-141
Junio	68	60	257	225	-189	-165
Julio	82	83	209	258	-127	-175
Agosto	84	79	253	209	-169	-130
Septiembre		86		251		-165
Octubre		69		213		-144
Noviembre		119		229		-109
Diciembre		58		186		-127

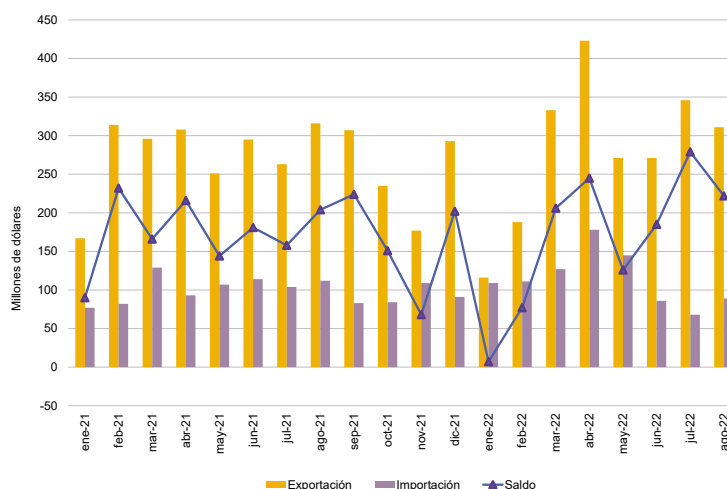


**Nota:** los totales incluyen zonas francas y territorios asociados.

**Fuente:** INDEC, Dirección Nacional de Estadísticas del Sector Externo y Cuentas Internacionales.

**Cuadro 29. Intercambio comercial argentino con Viet Nam. Enero 2021-agosto 2022**

Período	Exportación		Importación		Saldo	
	2022 <sup>a</sup>	2021 <sup>*</sup>	2022 <sup>*</sup>	2021 <sup>*</sup>	2022 <sup>*</sup>	2021 <sup>*</sup>
Millones de dólares						
Enero	116	167	109	77	7	90
Febrero	188	314	111	82	77	232
Marzo	333	296	127	129	206	166
Abril	423	308	178	93	245	216
Mayo	271	251	145	107	126	144
Junio	271	295	86	114	185	181
Julio	346	263	68	104	279	158
Agosto	311	316	89	112	222	204
Septiembre		307		83		224
Octubre		235		84		151
Noviembre		177		109		68
Diciembre		293		91		202

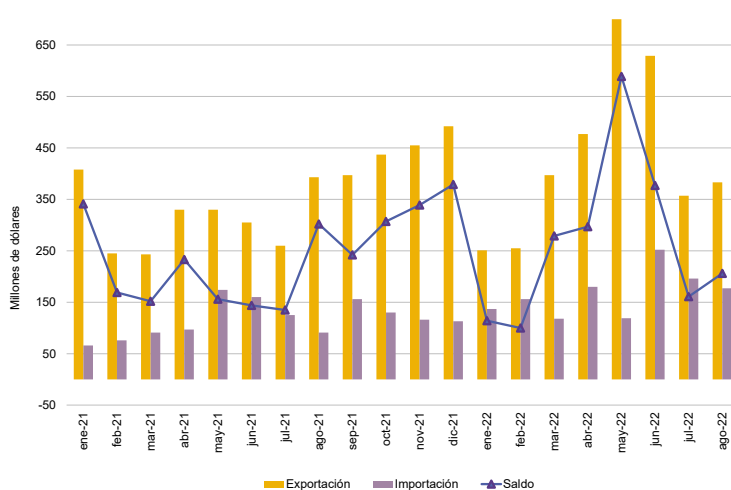


**Nota:** los totales incluyen zonas francas y territorios asociados.

**Fuente:** INDEC, Dirección Nacional de Estadísticas del Sector Externo y Cuentas Internacionales.

**Cuadro 30. Intercambio comercial argentino con India. Enero 2021-agosto 2022**

Periodo	Exportación		Importación		Saldo	
	2022 <sup>e</sup>	2021 <sup>*</sup>	2022 <sup>*</sup>	2021 <sup>*</sup>	2022 <sup>*</sup>	2021 <sup>*</sup>
Millones de dólares						
Enero	251	408	137	66	114	341
Febrero	255	245	156	76	100	169
Marzo	397	243	118	91	279	152
Abril	477	330	180	97	297	233
Mayo	708	330	119	174	589	156
Junio	629	305	252	160	377	144
Julio	357	260	196	125	161	135
Agosto	383	393	177	91	206	302
Septiembre		397		156		242
Octubre		437		130		307
Noviembre		455		116		339
Diciembre		492		113		379



**Nota:** los totales incluyen zonas francas y territorios asociados.

**Fuente:** INDEC, Dirección Nacional de Estadísticas del Sector Externo y Cuentas Internacionales.

**Cuadro 31. Exportaciones a Brasil según principales rubros. Agosto y ocho meses de 2021 y 2022**

Rubros	Exportaciones a Brasil					
	Agosto			Ocho meses		
	2022 <sup>e</sup>	2021 <sup>*</sup>	Variación porcentual	2022 <sup>e</sup>	2021 <sup>*</sup>	Variación porcentual
	Millones de dólares		%	Millones de dólares		%
<b>Total</b>	<b>1.198</b>	<b>1.191</b>	<b>0,6</b>	<b>8.147</b>	<b>7.084</b>	<b>15,0</b>
<b>Productos primarios (PP)</b>	<b>171</b>	<b>236</b>	<b>-27,5</b>	<b>1.579</b>	<b>1.468</b>	<b>7,6</b>
Cereales	149	206	-27,7	1.317	1.203	9,5
Frutas frescas	9	9	-	63	66	-4,5
Hortalizas y legumbres sin elaborar	5	13	-61,5	140	150	-6,7
Tabaco sin elaborar	3	1	200,0	15	5	200,0
Semillas y frutos oleaginosos	1	2	-50,0	8	12	-33,3
Resto de productos primarios	4	5	-20,0	36	32	12,5
<b>Manufacturas de origen agropecuario (MOA)</b>	<b>195</b>	<b>142</b>	<b>37,3</b>	<b>1.113</b>	<b>943</b>	<b>18,0</b>
Productos lácteos	61	31	96,8	231	163	41,7
Productos de molinería y sus preparaciones	45	39	15,4	304	253	20,2
Preparados de hortalizas, legumbres y frutas	29	21	38,1	192	132	45,5
Carnes y sus preparados	11	7	57,1	60	55	9,1
Bebidas, líquidos alcohólicos y vinagre	10	8	25,0	56	51	9,8
Resto de MOA	39	36	8,3	270	289	-6,6
<b>Manufacturas de origen industrial (MOI)</b>	<b>755</b>	<b>635</b>	<b>18,9</b>	<b>4.896</b>	<b>4.105</b>	<b>19,3</b>
Material de transporte terrestre	512	410	24,9	3.031	2.597	16,7
Máquinas y aparatos, material eléctrico	67	49	36,7	451	383	17,8
Productos químicos y conexos	65	53	22,6	439	361	21,6
Materias plásticas y sus manufacturas	51	56	-8,9	414	305	35,7
Metales comunes y sus manufacturas	24	33	-27,3	215	202	6,4
Resto de MOI	36	34	5,9	346	257	34,6
<b>Combustibles y energía (CyE)</b>	<b>77</b>	<b>178</b>	<b>-56,7</b>	<b>560</b>	<b>569</b>	<b>-1,6</b>

**Nota:** los totales incluyen la zona franca.

**Fuente:** INDEC, Dirección Nacional de Estadísticas del Sector Externo y Cuentas Internacionales.

**Cuadro 32. Importaciones desde Brasil según usos económicos, grandes categorías económicas y agregados especiales. Agosto y ocho meses de 2021 y 2022**

Usos económicos, grandes categorías económicas y agregados especiales	Importaciones desde Brasil					
	Agosto			Ocho meses		
	2022*	2021*	Variación porcentual	2022*	2021*	Variación porcentual
	Millones de dólares		%	Millones de dólares		%
<b>Total general</b>	<b>1.450</b>	<b>1.154</b>	<b>25,6</b>	<b>10.971</b>	<b>8.037</b>	<b>36,5</b>
<b>Bienes de capital (BK)</b>	<b>216</b>	<b>132</b>	<b>63,6</b>	<b>1.339</b>	<b>972</b>	<b>37,8</b>
Bienes de capital, excluidos equipos de transporte	162	74	118,9	877	535	63,9
Computadoras y teléfonos	0	0	///	1	0	284,0
Equipos de transporte industriales	54	58	-6,9	461	437	5,5
<b>Bienes intermedios (BI)</b>	<b>635</b>	<b>588</b>	<b>8,0</b>	<b>4.900</b>	<b>3.877</b>	<b>26,4</b>
Alimentos y bebidas básicos fundamentalmente para la industria	55	12	358,3	263	166	58,4
Alimentos y bebidas elaborados fundamentalmente para la industria	15	10	50,0	93	72	29,2
Suministros industriales básicos no especificados en otras partidas	48	122	-60,7	564	639	-11,7
Suministros industriales elaborados no especificados en otras partidas	513	442	16,1	3.960	2.982	32,8
Medicamentos	2	3	-33,3	20	17	17,6
<b>Combustibles y lubricantes (CyL)</b>	<b>7</b>	<b>5</b>	<b>40,0</b>	<b>559</b>	<b>29</b>	<b>1.827,6</b>
Combustibles y lubricantes básicos	0	0	257,8	0	0	-11,2
Combustibles y lubricantes elaborados	7	5	40,0	558	29	1.824,1
<b>Piezas y accesorios para bienes de capital (PyA)</b>	<b>347</b>	<b>219</b>	<b>58,4</b>	<b>2.166</b>	<b>1.487</b>	<b>45,7</b>
Piezas y accesorios para bienes de capital	46	37	24,3	347	262	32,4
Partes y piezas para computadoras y teléfonos	0	0	-57,9	1	1	-
Piezas y accesorios para equipos de transporte	301	182	65,4	1.818	1.224	48,5
<b>Bienes de consumo (BC)</b>	<b>124</b>	<b>109</b>	<b>13,8</b>	<b>957</b>	<b>731</b>	<b>30,9</b>
Alimentos y bebidas básicos fundamentalmente para el hogar	14	12	16,7	76	62	22,6
Alimentos y bebidas elaborados fundamentalmente para el hogar	25	25	-	264	197	34,0
Equipos de transporte no industriales	3	6	-50,0	21	24	-12,5
Artículos de consumo duraderos no especificados en otra partida	5	4	25,0	37	28	32,1
Artículos de consumo semiduraderos no especificados en otra partida	34	26	30,8	273	162	68,5
Artículos de consumo no duraderos no especificados en otra partida	37	30	23,3	249	224	11,2
Medicamentos	6	6	-	38	35	8,6
<b>Vehículos automotores de pasajeros (VA)</b>	<b>121</b>	<b>100</b>	<b>21,0</b>	<b>1.050</b>	<b>939</b>	<b>11,8</b>
<b>Resto</b>	<b>0</b>	<b>0</b>	<b>-97,9</b>	<b>1</b>	<b>2</b>	<b>-50,0</b>

**Nota:** los totales incluyen la zona franca.

**Fuente:** INDEC, Dirección Nacional de Estadísticas del Sector Externo y Cuentas Internacionales.

**Cuadro 33. Importaciones desde China, según usos económicos, grandes categorías económicas y agregados especiales. Agosto y ocho meses de 2021 y 2022**

Usos económicos, grandes categorías económicas (GCE) y agregados especiales	Importaciones desde China					
	Agosto			Ocho meses		
	2022*	2021*	Variación porcentual	2022*	2021*	Variación porcentual
	Millones de dólares		%	Millones de dólares		%
<b>Total</b>	<b>1.589</b>	<b>1.222</b>	<b>30,0</b>	<b>11.738</b>	<b>8.138</b>	<b>44,2</b>
<b>Bienes de capital (BK)</b>	<b>483</b>	<b>338</b>	<b>42,9</b>	<b>3.546</b>	<b>2.531</b>	<b>40,1</b>
Bienes de capital excluido equipos de transporte	402	231	74,0	2.590	1.808	43,3
Computadoras y teléfonos	69	104	-33,7	903	694	30,1
Equipos de transporte industriales	11	4	175,0	54	29	86,2
<b>Bienes intermedios (BI)</b>	<b>579</b>	<b>488</b>	<b>18,6</b>	<b>3.981</b>	<b>2.793</b>	<b>42,5</b>
Alimentos y bebidas básicos fundamentalmente para la industria	0	-	100,0	0	0	-65,7
Alimentos y bebidas elaborados fundamentalmente para la industria	0	0	11,4	3	2	50,0
Suministros industriales básicos no especificados en otras partidas	1	4	-75,0	32	15	113,3
Suministros industriales elaborados no especificados en otras partidas	570	406	40,4	3.862	2.463	56,8
Medicamentos	8	78	-89,7	83	312	-73,4
<b>Combustibles y lubricantes (Cyl)</b>	<b>0</b>	<b>0</b>	<b>49,3</b>	<b>3</b>	<b>2</b>	<b>50,0</b>
Combustibles y lubricantes básicos	0	-	100,0	0	0	-17,5
Combustibles y lubricantes elaborados	0	0	39,6	3	2	50,0
<b>Piezas y accesorios para bienes de capital (PyA)</b>	<b>307</b>	<b>245</b>	<b>25,3</b>	<b>2.568</b>	<b>1.701</b>	<b>51,0</b>
Piezas y accesorios para bienes de capital	173	114	51,8	1.202	878	36,9
Partes y piezas para computadoras y teléfonos	60	82	-26,8	801	470	70,4
Piezas y accesorios para equipos de transporte	74	50	48,0	566	354	59,9
<b>Bienes de consumo (BC)</b>	<b>206</b>	<b>140</b>	<b>47,1</b>	<b>1.577</b>	<b>1.079</b>	<b>46,2</b>
Alimentos y bebidas básicos fundamentalmente para el hogar	1	0	119,6	6	5	20,0
Alimentos y bebidas elaborados fundamentalmente para el hogar	3	3	-	24	21	14,3
Equipos de transporte no industriales	18	18	-	239	160	49,4
Artículos de consumo duraderos no especificados en otra partida	43	27	59,3	287	212	35,4
Artículos de consumo semiduraderos no especificados en otra partida	92	61	50,8	721	492	46,5
Artículos de consumo no duraderos no especificados en otra partida	44	30	46,7	271	186	45,7
Medicamentos	4	1	300,0	29	3	866,7
<b>Vehículos automotores de pasajeros (VA)</b>	<b>13</b>	<b>11</b>	<b>18,2</b>	<b>62</b>	<b>32</b>	<b>93,8</b>
<b>Resto</b>	<b>0</b>	<b>0</b>	<b>72,0</b>	<b>0</b>	<b>0</b>	<b>42,5</b>

**Nota:** los totales incluyen Hong Kong y Macao.

**Fuente:** INDEC, Dirección Nacional de Estadísticas del Sector Externo y Cuentas Internacionales.